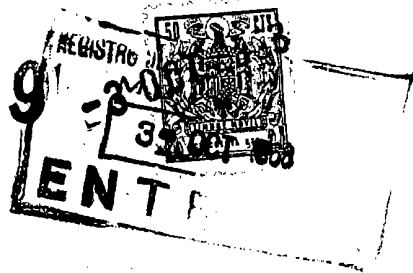


141989



141989

MEMORIA DESCRIPTIVA de Modelo de Utilidad que, por veinte años en España y posesiones, solicita DON MANUEL TEN JUAN, establecido en Alicante, calle de Jaime Niños, núm. 28, para: "EMBELLECEDORES PARA TERMINALES EXTERNOS DE TUBOS O CAÑERÍAS".

===oooOooo===

5 Con la invención, se ha logrado proporcionar al mercado consumidor de instaladores de aparatos sanitarios u otros, tanto de carácter doméstico como público, locales sanitarios, comerciales u otros, de terminales externos embellecedores de tubos o cañerías que, incluyendo dos únicas proporciones modificables permiten su adaptación sobre toda la gama de calibres amplia y diversamente utilizada de tuberías, siendo posible su

141989

-3



-2-

10 adaptación también dorsal sobre paredes, suelos y techos sin detrimento de su ajustada fijación sobre el elemento tubular de conducción.

15 Hasta el presente, para éste menester se hacía - preciso contar con un rígido tipo de embellecedor adecuado a cada calibre de tubo el cual, en virtud de su rigidez preferente, nunca ha verificado una fusión perfecta terminal. Antes al contrario, las necesidades laborales de su adaptación imprimían inevitablemente - deformaciones, abolladuras y otros que repercuten en una terminación deficiente.

20 Estudiando sobre ésta necesidad, el recurrente ha logrado la creación industrializable de un nuevo embellecedor, mediante el cual, es posible dotar al mercado consumidor de dos únicos tamaños adaptables entrambos a toda la gama de calibres tubulares normal y ex-  
25 temporáneamente utilizada, mediante cuya acción, es posible el ajuste total y definitivo sobre cualesquiera elementos tubulares sea cual fuere su diámetro sin que éste ajuste cilíndrico implique en ningún caso deformación dorsal de ajuste sobre paredes, suelos y techos ,  
30 o rasgaduras en el gollete anular de penetración.

35 En efecto, en general, construido en material flexible incluye dos sectores distintos, uno de adaptación fija sobre la obra de fábrica, de robustez adecuada y, mediante nervadura en su punto culminante central, otro sector eminentemente flexible dotado de capacidad de - adaptación y originario de taladro central, de suerte que éste, con un calibre adecuado al radio tubular me-

141989

-3-



-30-

40 nor previsto, es capaz de albergar tubos o cañerías de esas mismas proporciones o sensiblemente mayores, con la única limitación que la impuesta por la división de ambos sectores, toda vez que el dorsal, flexible también, está previsto para su firme adaptación sobre paredes, suelos y techos sin deformación ninguna.

45 Así por tanto y, en consonancia con cuanto al respecto determina el artículo 175 en su relación con el artículo 100 apartado 4º del vigente Estatuto sobre Propiedad Industrial, se acompaña una hoja doble de planos a cuyas representaciones se hace referencia constante seguidamente y en las que se denota:

50 Fig. 1 - Alzado frontal, corte y alzado dorsal de embellecedor previsto para una multiplicidad de calibres.

55 Fig. 2 - Corte lateral y alzado dorsal de embellecedor previsto para una multiplicidad de diámetros de superior calibre.

Figs. 3, 4 y 5 - Cortes laterales de tres ejemplos de montaje sobre distintos calibres de tubo.

60 Con arreglo a las expresadas Figs. 1 y 2, el embellecedor constitutivo de la invención, presenta dos sectores flexibles; uno integrado por un núcleo-sostén de adaptabilidad sobre obra de fábrica -1- y otro centralmente inserto -3- determinado por una membrana cilíndrica provista de taladro central -2-. Esta división de sectores, se encuentra delimitada y definida por la nervadura interna -4- también cilíndrica presentando por  
65 último el embellecedor -1- en su sector periférico una

141989

-4-



valona -5- de adaptación.

70 En las Figs. 3, 4 y 5, se aprecian ejemplos de ejecución y montaje sobre tubos -6- de muy distintos calibres, los cuales, en ningún caso rebasan las nervaduras -4- eliminando todo peligro de deformación de las bases sustentadoras que comportan. Y así, en la Fig. 3, se denota un ejemplo de embellecedor adaptable sobre diversos calibres de tubos, que alberga la cañería tubular más reducida -6-, la cual, mantiene la membrana -3- en su posición original albergando justamente la citada cañería -6-.

80 En la Fig. 4, en otro ejemplo de ejecución, muestra el elemento tubular -6- en un calibre intermedio; caso éste que puede presentarse en ambos tamaños de embellecedores. En éste caso, rebasando el tubo -6- los límites del taladro -2- sin llegar a ajustarse sobre la nervadura prevista -4-, denota la posición de la membrana -3-, la cual cede sin rasgarse por su elasticidad ajustándose enteramente al diámetro externo del tubo -6- inserto.

85 La Fig. 5 por último, muestra otro ejemplo de ejecución, en éste caso referido al diámetro mayor de tubo -6- previsto sobre cualquiera de los dos tamaños de embellecedores que ambos y cada uno, pueden mantener. En este caso el diámetro externo de tubo -6-, corresponde exactamente al interno de la nervadura -4- y así, la membrana -3- realizando su expansión máxima, se ajusta cediendo sin rasgarse debido a su elasticidad prevista y verifica un asiento anular en todo el diámetro del suso-

90

95

141989

-5-



dicho tubo -6-.

Puede ser variable en todo cuanto no altere, cambie o modifique la esencialidad descrita.

100 El solicitante se reserva los derechos que le confieren los Convenios Internacionales vigentes, durante el plazo legal, para la extensión territorial de validez de éste privilegio.

===oooOooo===

N O T A . - Se reivindica la propiedad de éste Modelo de Utilidad:

105 1) - Embellecedores para terminales externos de tubos o cañerías, caracterizado porque presenta un único cuerpo integrante de dos sectores distintos flexibles; uno de ellos determinado por un núcleo-sostén periféricamente rematado por una valona de adaptación, el cual, alberga  
110 dorsalmente una nervadura de robustecimiento cilíndrica, a partir de la cual se transforma en una membrana asímis  
mo cilíndrica provista de taladro central.

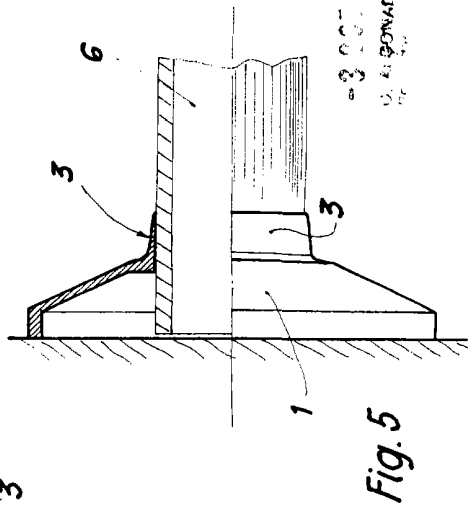
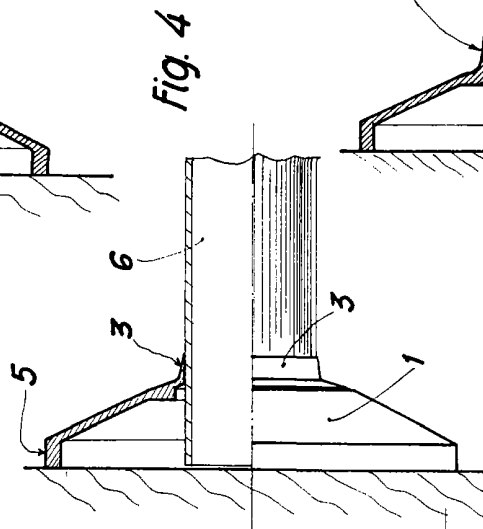
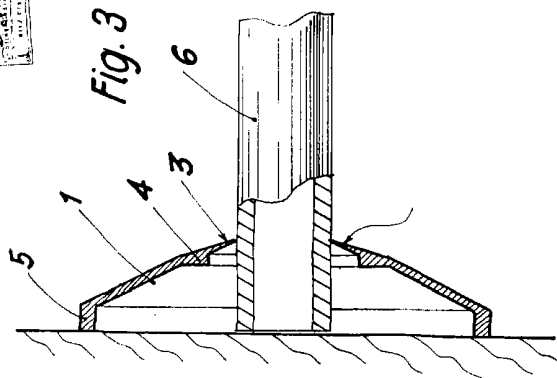
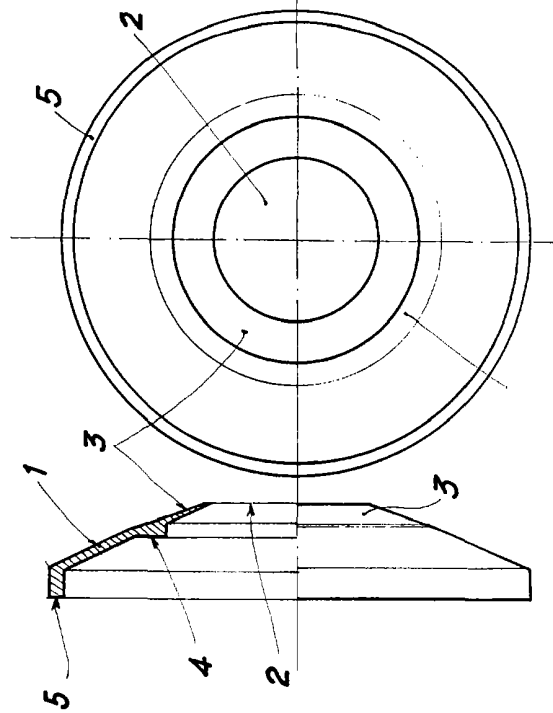
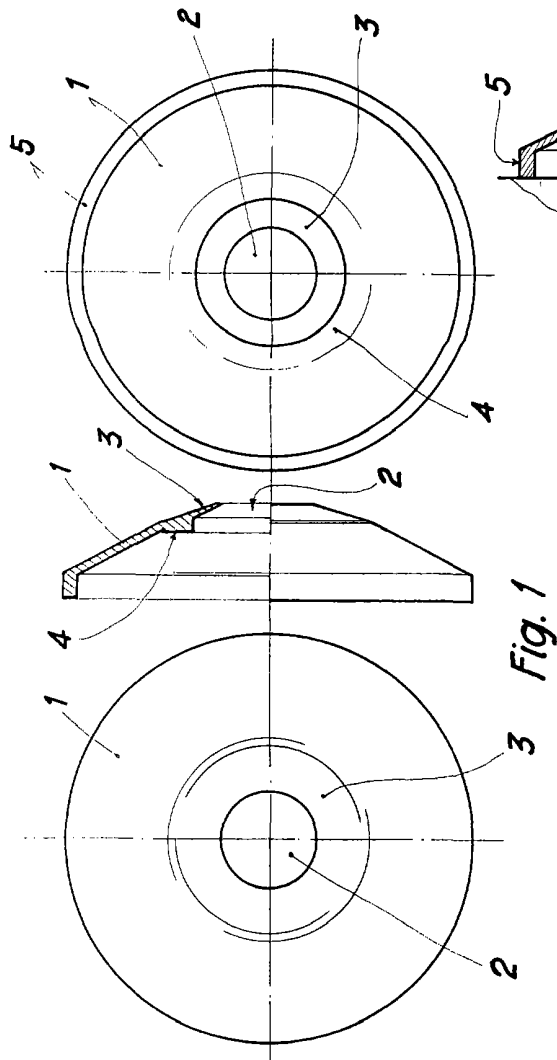
2) - "EMBELLECEDORES PARA TERMINALES EXTERNOS DE TUBOS O CAÑERIAS".

115 Esta Memoria Descriptiva consta de cinco hojas foliadas y mecanografiadas por una sola cara y de una hoja doble de planos.

Madrid,

G. ALONSO  
Per

-3 OCT 1932



3 007 1009  
D. MANUEL TEN JUAN