

141960



MEMORIA DESCRIPTIVA

=====

Correspondiente a la solicitud de registro de Modelo de Utilidad que, por veinte años, se solicita para España y sus Colonias, a favor de la firma SANTIAGO CORCOSTEGUI, S. A., de nacionalidad española, residente en Oñate (Guipúzcoa), Obispo de Otaduy núm. 25, - - - - -

p o r

"CERROJILLO EMPOTRABLE"

=====

El Modelo de Utilidad a que se refiere la presente Memoria está destinado a garantizar la explotación y la propiedad exclusivas, en España y sus Colonias, de un cerrojillo empotrable.

5

El cerrojillo que vamos a presentar ha sido concebido para ser montado empotrado en bordes interiores de puertas de muebles, quedando enrasado con la superficie de los mis



mos y mostrando practicable la zona de accionamiento manual de la deslizadera.

10 Entre las innumerables ventajas que presenta nuestro cerrojo, citaremos de entre ellas como más importantes:

- Construcción excepcionalmente robusta.
- Funcionamiento cómodo y suave.
- Mantenimiento elástico de posiciones.

15 - Formas prismáticas sencillas que favorecen la realización de la mortaja simplificando el trabajo de montaje.

Para mejor comprensión del objeto y sólomente a título de ejemplo se adjunta una hoja de planos en la que:

20 La fig. 1ª, representa la vista de la planta inferior del cerrojo en posición de cerrado.

La fig. 2ª, representa una sección transversal del mismo por A-A de la fig. 1ª.

La fig. 3ª, representa la sección longitudinal en alzado del citado cerrojo en posición de abierto.

25 La fig. 4ª, representa la vista exterior de la base frontal.

La fig. 5ª, representa la vista de la planta superior del cerrojo en posición de abierto, rebatido de la fig. 3ª.

30 Refiriéndonos a dichas ilustraciones, podemos ver que el cerrojo consiste en una caja -1- esencialmente paralelepípedica, cuya cara delantera lleva centrado un agujero con cuello en el que se desliza, asomando al exterior - u ocultándose, el pasador cilíndrico -2-. La cara superior  
35 posee en su zona central una ventana que toma todo el ancho de la pieza y a través de la cual se deja ver y puede ser accionada la corredera -3-. En dicha cara superior, - aparecen también dos agujeros avellanados -4- para otros -



tantos tornillos de fijación (no expresados).

40

Por su parte, la cara inferior es abierta y solo está -  
parcialmente ocupada por dos pestañas longitudinales opues-  
tas -5- que son remate a escuadra de las caras laterales -  
mayores. Dichas pestañas -5- sirven de apoyo deslizante a  
los terminales extremos curvados de un fleje-resorte a fle-  
45 xión -6- que tiende a mantener en su posición más elevada  
a la corredera -3- ciñendo sus formas sobre el escalón des-  
cendente central que la misma presenta por lo que, cuando  
ella es movida, la acompaña en sus desplazamientos.

45

50

La referida corredera -3- es una pieza de formación la-  
minar que ocupa con cierta holgura la anchura interior de  
la caja -1- y que, a ambos lados de su escalón descendente  
central expuesto a través de la ventana de la misma, pre-  
senta dos nervios salientes transversales -3a- que, de ma-  
nera alternativa, toman contacto con los bordes delantero  
55 y posterior de la citada ventana. En la posición que ilus-  
tra la fig. 3ª, se observa uno de dichos nervios -3a- en -  
contacto con el borde posterior de la citada ventana, mien-  
tras que el nervio delantero se encuentra oculto dentro de  
la caja -1-. El contacto entre los repetidos nervio y bor-  
60 de posteriores es mantenido a causa de la acción del fleje-  
resorte -6-, siendo la retención de la posición avanzada o  
de apertura del pasador cilíndrico -2-, el cual está unido  
de modo permanente (soldadura, remache, etc.) a la zona de  
lantera de la corredera -3-, la cual presenta doblada a es-  
65 cuadra una patilla de empuje -3b- que se apoya contra el -  
culote del citado pasador.

55

60

65

Cuando el cerrojillo está cerrado, la posición retrasa-  
da del pasador cilíndrico -2- queda retenida por el contac-  
to del otro nervio -3a- con el borde delantero de la venta

147960

-200



70 na superior de la caja -1-.

La corredera -3- lleva practicados un escote -3c- en el borde posterior y un agujero ranurado -3d- en zona delantera que le permiten librar los tornillos de fijación, que pasan por los agujeros -4- de la caja -1-, en cualquiera de las posiciones en que sea colocada.

75 El mando del cerrojillo se lleva a cabo fácilmente con un solo dedo que se introduzca por la ventana de la caja -1- para empujar en uno u otro sentido a la corredera -3-, lo cual determina la salida o la entrada del pasador cilíndrico -2-.

80 Serán variables las circunstancias de tamaño, forma y material particularmente referidas a cada uno de los elementos que integran el conjunto del cerrojillo, en el cual podrá ser variado todo aquello que no suponga una alteración de la esencialidad del objeto expuesto en la pasada descripción, la cual deberá ser tomada en su más amplio sentido y no como una limitación de posibilidades de realización.

#### N O T A

90 EN RESUMEN: El Modelo de Utilidad que, por veinte años, se solicita para España y sus Colonias, ha de recaer sobre las siguientes reivindicaciones:

95 1ª.- "CERROJILLO EMPOTRABLE", caracterizado por comprender una caja exterior esencialmente paralelepípedica cuya cara delantera lleva centrado un agujero con cuello en el que se desliza, asomándose y ocultándose, un pasador cilíndrico que es solidario del extremo delantero de una corredera que expone su escalón descendente central a través de una ventana rectangular realizada en la cara superior de la citada caja, en donde aparecen también dos agujeros ave

100



105 llanados para otros tantos tornillos de fijación, mientras que la cara inferior de la repetida caja es abierta y solo está parcialmente ocupada por dos pestañas longitudinales opuestas que son remate a escuadra de las caras laterales mayores y que sirven de apoyo deslizante a los terminales extremos curvados de un fleje-resorte a flexión que tiende a mantener en su posición más elevada a la corredera, cubriendo sus formas sobre el escalón descendente central de la misma y acompañándola en sus desplazamientos.

110 2ª.- "CERROJILLO EMPOTRABLE", según la 1ª reivindicación caracterizado porque, la corredera es una pieza de forma--  
ción laminar que ocupa con cierta holgura la anchura interior de la caja y que, a ambos lados de su escalón descendente central expuesto a través de la ventana central de la misma, presenta dos nervios salientes transversales que de manera alternativa, toman contacto con los bordes delantero y posterior de la citada ventana a fin de mantener (ayudados por la acción del fleje-resorte) las posiciones de ocultamiento y salida, respectivamente, del pasador cilíndrico solidario de la corredera que, en zona delantera, presenta doblada a escuadra una patilla de empuje que se apoya contra el culote del citado pasador, al mismo tiempo que lleva practicados un escote en el borde posterior y un agujero ranurado en la parte anterior que le permiten liberar los tornillos de fijación en cualquiera de las posiciones en que sea colocada.

125 3ª.- Por último se reivindica como objeto sobre el que ha de recaer el Modelo de Utilidad que, por veinte años, se solicita para España y sus Colonias, - - - - -

-6- 147960-28



P O R

"CERROJILLO EMPOTRABLE"

Todo conforme queda expresado en la presente Memoria -  
descriptiva, que consta de seis páginas, escritas a máqui-  
na por una sola cara, y dibujos que se acompañan.

Madrid, 2 de Octubre de 1.968

P.A.,

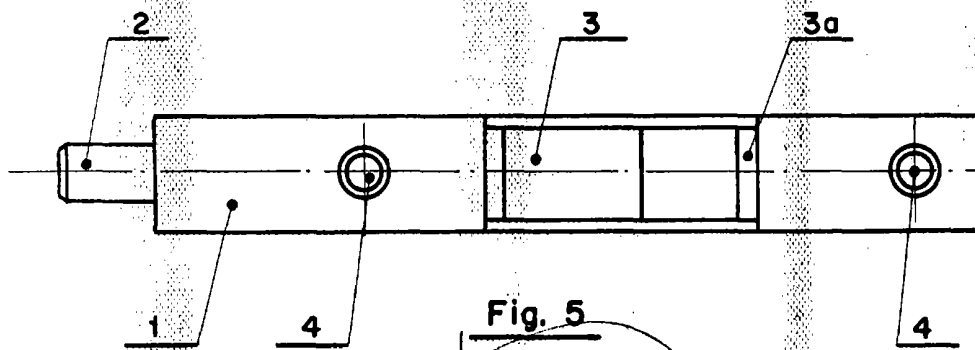
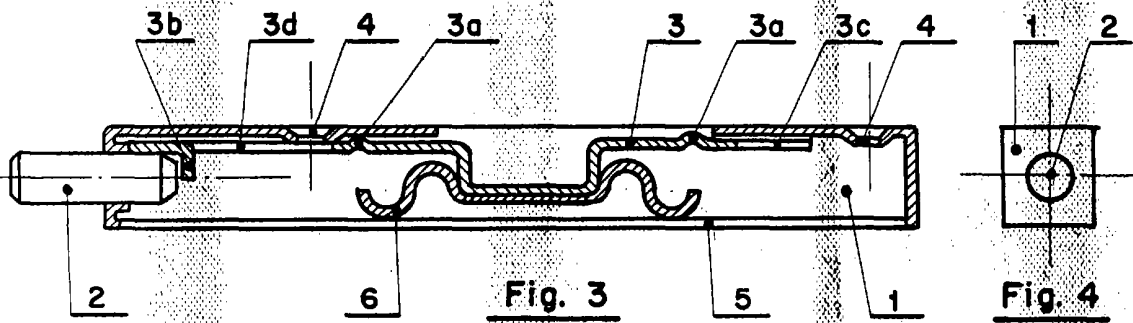
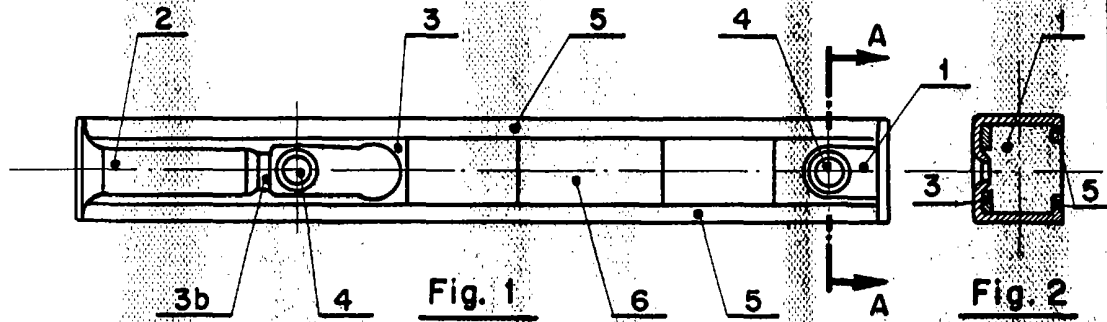
ANTONIO ARICHA

*[Handwritten signature]*

Emisor: JUAN GUERRERO



-200



Madrid. 2 OCT. 1968

P.A.  
ANTONIO ARICHA

Proceder JUAN GUERRERO

ESCALA VARIABLE