



adaptarse con toda facilidad a las desigualdades que presenta el cabello arrollado sobre el bigudí, lográndose en esta forma un rizado de cabellos perfecto; por otra parte el elemento que constituye el cuerpo calentador hasta el presente se encuentra en contacto con el aire y entonces debido a la superficie de refrigeración que esto representa, el valor térmico se reduce rápidamente y ahí estriba que no se hayan logrado resultados satisfactorios en esta clase de ondulación.

Para evitar este inconveniente se ha dispuesto que los ya repetidos elementos de calefacción, se instalen en el interior de una caja de material aislante, que será bakelite o esteatita, quedando encerradas las dos mitades que constituyen un elemento. En esta forma se llega a un resultado tal, que la característica térmica necesaria al cabello para rizarse queda perfectamente imitada por la del calentador.

En esencia la invención consiste en dos partes a saber:

La primera en que siendo la caja formada por dos piezas simétricas se articulan a modo de pinza de tal manera que su eje de articulación puede desplazarse en relación a la configuración y grosor del conjunto formado por el bigudí, cabello y saquete proporcionando así una mayor superficie de contacto entre los elementos calentadores y el cabello.

La segunda en que hallándose el cabello oprimido por un elemento en cuya parte opuesta está aislado en cuanto al calor se refiere por un conglomerado de corcho y los espacios libres que deja este relleno por una segunda lámina de igual materia, encuentra el calor mas uniforme y lo absorbe por completo; además siendo la irradiación de calor al exterior y la superficie del sistema del elemento calentador en contacto con el aire se ha evitado a un mínimo tal, que se logra una reducción en el consumo del fluido eléctrico notable en relación con el aprove-



chamiento casi absoluto del calor.

5 Otra particularidad presenta este aparato y consiste en que estando aisladas entre sí las dos partes metálicas del conjunto del sistema termo-eléctrico, se han previsto las resistencias eléctricas en serie y el extremo libre de cada una de ellas está conectado a la masa metálica de dicho sistema térmico. Ahora bien sustituyéndose el bigudí, cabello y sa-
quete por un dispositivo especial que mas adelante se de-
tallará se logra dar corriente a las dos partes metálicas y
10 alimentar de esta manera las resistencias. Una vez logrado el suficiente grado de temperatura se retira el aparato sirviéndose del sistema de pinzas mencionado y acto seguido se aplica al correspondiente bigudí convenientemente preparado de antemano,

15 Para la mejor comprensión del objeto de la invención se detallará ésta haciendo referencia a los dibujos adjuntos en los cuales se ha representado una forma de realización del invento.

En dichos dibujos:

20 Las figuras 3, 4, 5, 6 y 7 son detalles de las piezas del aparato y la figura 1 es la vista general del aparato, de frente y un corte convencional del mismo de un extremo.

Conforme se aprecia en dicho dibujo el aparato está constituido por dos cámaras 1 formadas por dos piezas 3
25 unidas entre sí por medio de un eje representado por la figura 7 y por medio del cual se logra la articulación.

Un muelle, figura 4, atravesado por dicho eje y colocado por entre los puntos de giro del sistema 4 de los orificios tiene tendencia a mantener cerrado el aparato; los orificios 5 son de forma helicoidal, con el fin de darle un
30 juego para adaptación.



Con las piezas representadas con las figuras 5 y 6, se obtienen una subcámara en la cual se aloja la resistencia; para lograr esto basta doblar, una vez adaptadas las citadas piezas, las orejas metálicas 6 de la inferior.

5 Teniendo pues descritas las principales piezas componentes, describiremos las de conjunto. La pieza 7 de la figura 1, representa el conglomerado de corcho, amianto o bien de cualquier otro cuerpo refractario al calor, que lo aísla térmicamente. El sistema opresor 8 para la manipulación del aparato se ha dotado de amplias ranuras con el fin de tener una mayor superficie refrigerante.

10 Si se tiene en cuenta que el material en el que la subcámara vá instalado es aislante se llega a la conclusión de que apareciendo en posición abierta la figura 1, entonces quedan separadas las partes metálicas 9 de la repetida sub-cámara y por tanto las masas de ambos estando conectadas a una extremidad de la resistencia interior y la otra con su simétrica tendremos un circuito alimentado en serie y si se aplica corriente a ambas masas estando siempre separadas, a tal fin

16 la figura 2, que está formada por un cuerpo vertical de masa aislante y resistente al calor, del cual sobresale longitudinalmente un segmento axial 10 de dos cilindros metálicos 11 en cuya parte inferior se conectan los dos conductores portadores de corriente. El conjunto montado sobre placa aislante

20 con cuatro orificios para fijación.

25 En la figura 2,a) representa otro dispositivo de toma-corriente para el calentador, cuando por razones de estética se desea que se realice la operación de caldeo en estado horizontal con respecto a su eje.

30 Sobre una placa se coloca una tira de aislante 14 a través de la cual dos pletinas metálicas 15 aisladas entre sí



dan corriente a dos segmentos 16 situados longitudinalmente a una barra circular aislante electricamente y resistente al calor; los tornillos 17 de la pletina se destinan a conectar los conductos.

5 No obstante debe entenderse que los materiales de las diferentes piezas, sus dimensiones y su acoplamiento puede variar dentro de los límites de la invención.

N O T A.
=====

La presente patente de invención comprende las siguientes reivindicaciones:

10 1.- Un aparato para el ondulado de cabello, llamado permanente, a base de utilización sin corriente, caracterizado esencialmente por hallarse constituido por dos cuerpos de configuración simétrica que contiene en su interior una cámara con los elementos térmicos o eléctricos, aisladas ambas
15 cámaras por material refractario, corcho o amianto, articulados los conjuntos entre sí por un pasador establecido a través de dos pares de orificios descentrados practicados sobre dichos cuerpos, en forma similar a una pinza, permitiendo la adaptación de las superficies de caldeo a cualquier
20 irregularidad que presente el conjunto formado por un bigudí, el cabello arrollado sobre él y la usual almohadilla impregnada del agente químico oportuno que se establece como envolvente, estando previsto todo su exterior por material llamado es-
25 teatita o bakelite, habiéndose de ejercer una presión en la parte correspondiente para obligar a abrirse el aparato en oposición a un muelle que tiende a mantenerle constantemente cerrado, estableciéndose un aparato para conectar a la corriente el calentador anterior.



6.-

2.- Un aparato para el ondulado de cabello, llamado permanente, a base de utilización sin corriente.- Según se describe y reivindica en la presente memoria descriptiva y se ilustra con los dibujos que a la misma se acompañan.

5

Consta esta memoria de seis hojas escritas por una sola cara.

Madrid, 31 de marzo de 1936.

Fig. 2

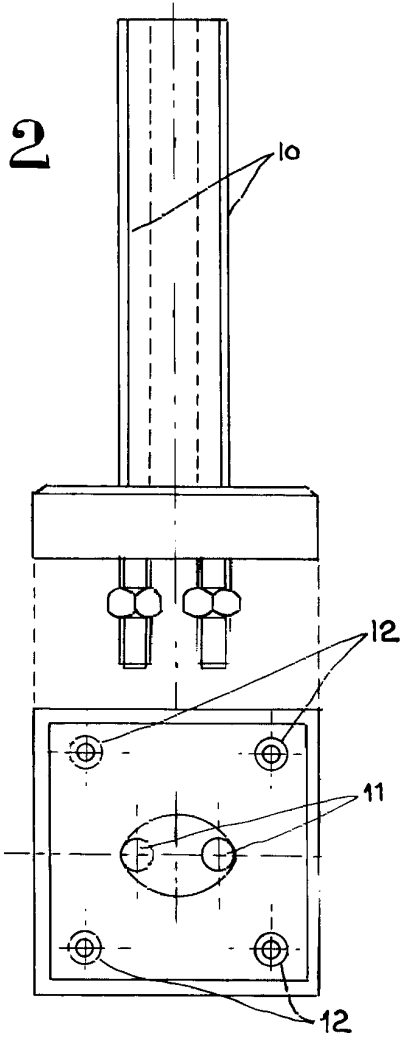


Fig. 1

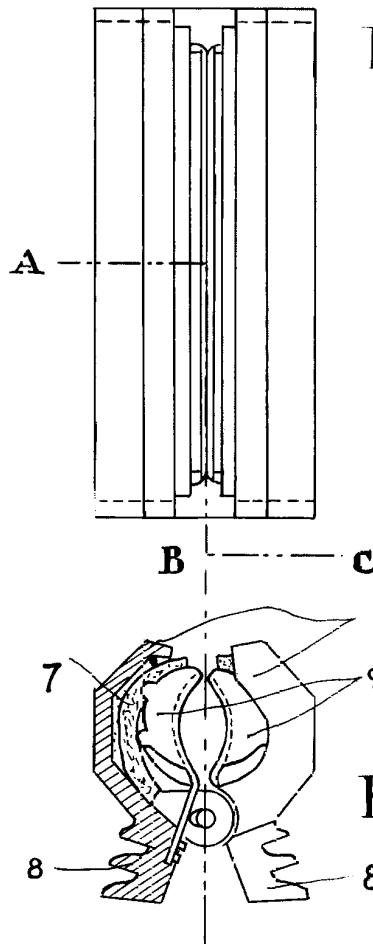


Fig. 1a

Fig. 2a

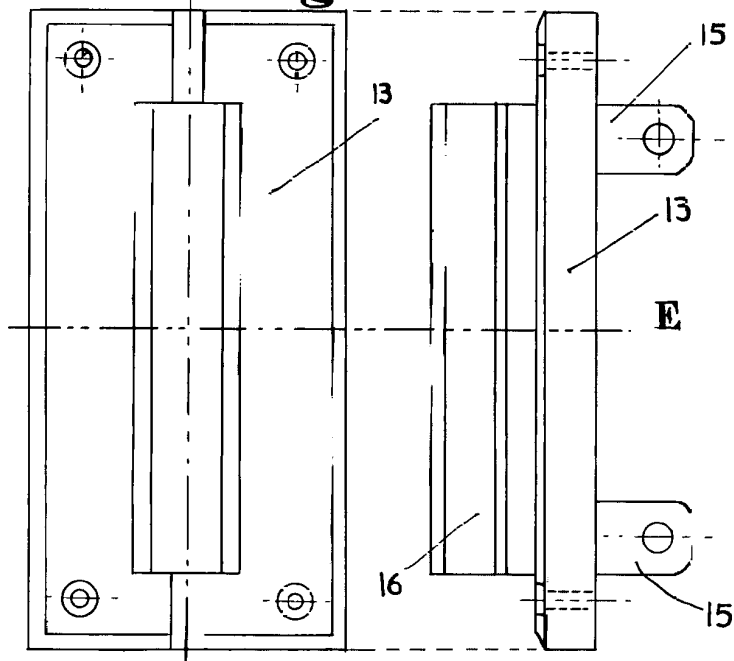
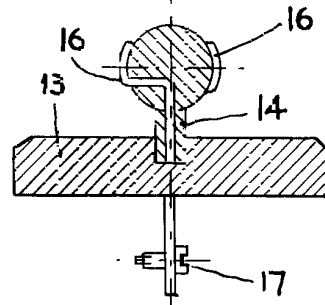


Fig. 2 b



ESCALA VARIABLE





Fig. 3

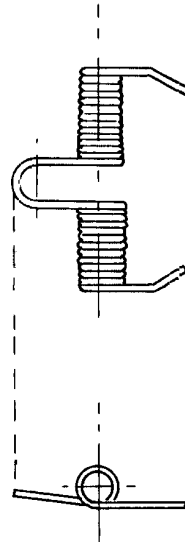


Fig. 4

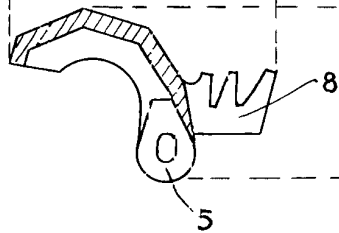


Fig. 5

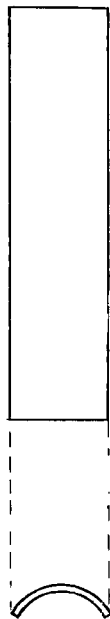


Fig. 6

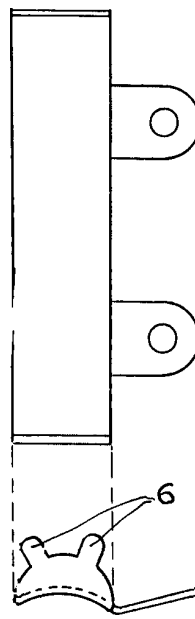
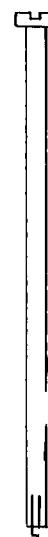


Fig. 7



ESCALA VARIABLE

100