

31 001 196



141825

memoria descriptiva

CLASE DE
REGISTRO

MODELO DE UTILIDAD, por veinte años en España

NOMBRE Y
NACIONA-
LIDAD DEL
SOLICITANTE

D. José Antonio ROLDAN RUIZ
- de nacionalidad española -

RESIDENCIA
Y DOMICILIO

Madrid
Gaztambide, 17

OBJETO

" CARTEL PUBLICITARIO ".



149025

310



1 El presente modelo de utilidad se refiere a un cartel
publicitario, por el cual se establece un cartel a modo de
orientador y guía, que puede ser destinado a diversas aplica-
ciones, conducentes todas a la localización clara e inmediata
5 de determinados lugares o elementos, ofrecidos a los presun-
tos visitantes o usuarios, mediante señalizaciones luminosas
adecuadamente distribuidas y accionadas por sendos pulsado-
res o interruptores.

Entre las aplicaciones que puede tener la disposición
10 que se reivindica, señalaremos de un modo preferente la loca-
lización rápida y claramente visible, de monumentos, oficinas
públicas, hoteles, restaurantes, etc., sobre planos que al
mismo se ajusten.

Esencialmente la instalación está constituida por dos
15 tableros paralelos, montados en soportes, en cuya parte supe-
rior va dispuesto un rótulo luminoso indicativo del objeto a
que se destina el cartel.

En su frente presenta unidos rótulos o relación de
20 nombres de las ofertas que se hacen al usuario, con los cua-
les se corresponden pulsadores o interruptores que permiten
accionar los puntos luminosos que destacan esos datos que se
puede desear consultar. Además, en los espacios que queden
libres puede insertarse la publicidad que se estime pertinen-
te.

25 Entre ese juego de tableros paralelos que constituye el
cartel, se establece el montaje eléctrico que alimenta los ci-
tados puntos luminosos indicadores, cuyo accionamiento puede
ser individual, en grupos o simultáneo, según se trate de pre-
sentar un dato individual, diversos itinerarios o colecciones



1 de datos homólogos, o indicaciones de un plan conjunto.

Es decir, dentro de las reivindicaciones que se establecen pueden fabricarse instalaciones de carteles publicitarios, de las formas, tamaños y materiales que se juzguen adecuados, para la aplicación concreta de que se trate, sin que tales variaciones, así como las que puedan introducirse en detalles de su presentación y organización, afecten a la esencialidad reivindicada, por lo que las instalaciones que se fabriquen, dentro de la idea general reseñada, con cualquiera de esas modificaciones, no serán sino variantes, igualmente comprendidas y protegidas por el presente registro.

En esta idea, las adjuntas figuras corresponden únicamente a una forma de ejecución, sin carácter alguno limitativo, que se presenta a título de ejemplo de realización, para concretar cuanto se dice en esta memoria descriptiva.

Las figs. 1, 2 y 4, respectivamente en vistas esquemáticas frontal, lateral y en planta, ilustran la disposición de un cartel anunciador, establecido de acuerdo con lo que se reivindica.

La fig. 3 corresponde al esquema eléctrico de encendido para un solo piloto.

La fig. 5 muestra el detalle de la abertura de la cara posterior del cartel.

La fig. 6 presenta el esquema eléctrico del montaje en serie para el encendido de varios pilotos simultáneamente.

La fig. 7, de modo análogo, es el esquema eléctrico del montaje en paralelo para el encendido simultáneo de varios pilotos.



171045

1
5
10
15
20
25
30

Con referencia a dichas figuras y a las letras y números que en cada una de ellas designan las partes y detalles de los elementos representados, que interesan a los fines de esta memoria, la descripción de los mismos es como sigue:

El cartel consiste en dos tableros 3 (figs. 1 y 4), montados sobre dos soportes metálicos 6, en cuya parte superior queda sujeto un rótulo luminoso 4 con la indicación del motivo al cual se destina el cartel.

En la cara frontal lleva adosados pequeños rótulos o bien relación de nombres, que se ofrecen al usuario, los cuales llevan, bien consigo o en hileras adecuadamente dispuestas, unos pulsadores o interruptores que permiten accionar puntos luminosos montados al dorso de un plano o esquema situado en el centro en cualquiera de sus lados, según los casos, cuyos puntos al encenderse, destacan la posición de los datos deseados. La zona disponible si la hubiera, sería destinada a publicidad general.

Entre ambos tableros 3, mas arriba indicados, se instala el montaje eléctrico (fig. 3) que, mediante la presión de cualquiera de los pulsadores, permite el encendido de su lámpara correspondiente (estas lámparas-piloto se señalan en el croquis (fig. 3) con los números 2 y 3).

El chásis del cartel se completa:

- por una moldura metálica que encierra todo el sistema montado sobre los tableros, la cual servirá de protector de la instalación eléctrica, impidiendo filtraciones de agua que pudieran perjudicarla;

- con varios apliques luminosos 1 y 2 (figs. 2 y 4),

17.025

31



1

que envían su luz sobre ambas superficies del cartel uniformemente distribuida;

5

- con un cartel en su cara posterior que puede ser utilizable para toda clase de publicidad, tanto impresa como decorada;

10

- con un juego 6 de bisagras (fig. 5), situadas en la parte superior o lateral, según los casos, que permite separar el tablero posterior para poder atender cualquier avería que pudiera producirse en la instalación, cambios de lámparas, limpieza, etc.

15

Ampliando el detalle de la descripción del cartel, en la fig. 1 se aprecian los siguientes elementos: alojamiento 1 para apliques luminosos; pulsadores 2 de encendido de los pilotos indicadores situados en los planos; placas metálicas o plásticas 3 con el nombre de los datos ofrecidos; rótulo luminoso 4 a dos caras, indicador del destino del cartel y soportes 5 metálicos de fijación al suelo.

20

En la fig. 2: apliques 1 y 2 destinados a la iluminación de ambas caras del cartel; la vista lateral del cartel 3; rótulo luminoso 4 a dos caras, indicador del destino del cartel; soporte metálico 5 de fijación al suelo y patas transversales 6 para caso de cartel móvil.

25

En la fig. 4: apliques luminosos 1 y 2 destinados a la iluminación de ambas caras del cartel; cartel indicador 3 vista en planta; rótulo luminoso 4 a dos caras, indicador del destino del cartel; y patas transversales 6 para caso de cartel móvil.

30

En el esquema eléctrico de la fig. 3, se representan

141825

31



- 5 -

1 los siguientes elementos: pilotos indicadores 1 para localiza-
ción de datos sobre los planos; piloto de iluminación permanen-
te 2, indicador del lugar donde se halla el usuario sobre el
plano; lámparas fluorescentes 3 componentes del rótulo lumino-
5 so superior; lámparas 4 destinadas a los apliques que iluminan
ambas caras del cartel y fusible calibrado 5 protector del cir-
cuito eléctrico.

Por lo que se refiere al detalle de la abertura de
la cara posterior del cartel (fig. 5), hay que considerar; el
10 ángular 1 de cierre con cerradura u orificio para candado; el
bulón 2 de cierre; la vista lateral 3 del cartel; las barras
soportes 4 de la cara posterior una vez abierta ésta; los so-
portes metálicos 5 de fijación al suelo; las bisagras 8 de ar-
ticulación de la cara posterior del cartel.

15 También puede aplicarse otra disposición en la ins-
talación eléctrica, según se refleja en la fig. 6, cuyo monta-
je permite el encendido de varias lámparas conjuntamente me-
diante la presión de un solo pulsador o interruptor.

20 Este procedimiento puede señalar, por consiguiente,
diferentes rutas a correr, ya sean turísticas, itinerarios de
transportes públicos urbanos o interurbanos de cualquier espe-
cie, direcciones a seguir, etc.

25 En dicho esquema de la fig. 6 del contaje en serie
para el encendido simultáneo de varios pilotos, con las letras
a, b, d, e....n se indican los pulsadores de encendido para di-
ferentes circuitos; con las A, B, D, E....N los pilotos en
diversos circuitos, indicadores de datos conjuntos deseados por
el usuario; y con la C el piloto de iluminación fija, indica-

30



1 puede montarse sobre soportes o prescindir de éstos y adosarla a una pared o similar modificando las bisagras y quedando en este caso disponible para publicidad general únicamente las partes libres de la cara anterior.

5

N O T A.-

=====

10

El presente modelo de utilidad comprende las siguientes reivindicaciones:

15 1.- Cartel publicitario, caracterizado porque está constituido por dos tableros paralelos montados en soportes, en la parte superior de cuyo conjunto va dispuesto un rótulo luminoso indicativo del objeto a que se destina el cartel, el cual presenta en su frente los rótulos correspondientes a las ofertas de los lugares o elementos que se presenten a los turistas o usuarios, con cada uno de cuyos rótulos se corresponden pulsadores o interruptores de puntos
20 luminosos destinados a destacar los datos que pueden consultarse; entre cuyo juego de tableros, se establece el montaje eléctrico que alimenta en serie o en paralelo esos puntos luminosos, cuyo accionamiento puede ser individual, en
25 grupos o simultáneo según se trate de presentar datos individuales, diversos itinerarios o colecciones de datos homologos o indicaciones de un plan de conjunto.

2.- Cartel según la reivindicación anterior, ca-

50

141825

31



- 7 -

1 racterizado porque la instalación se reduce a un solo ta-
blero, provisto de elementos para su montaje en una pared
o análogo; y en todo caso sus partes no utilizadas en los
mencionados rótulos o indicaciones se emplean para la inser-
5 ción de publicidad en general.

3.- Cartel publicitario.

Según se describe y reivindica en la presente me-
moria descriptiva y se ilustra con los dibujos que a la mis-
ma se acompañan.

10 Consta esta memoria de siete hojas foliadas y es-
critas a máquina por una sola persona.

Madrid, a 31 de Octubre de 1967.

CARLOS ROEB

PR

15

20

25

30

31 OCT. 1987
ID 10-5-87 ETS
ESTADO CIVIL
D. R. 10-5-87

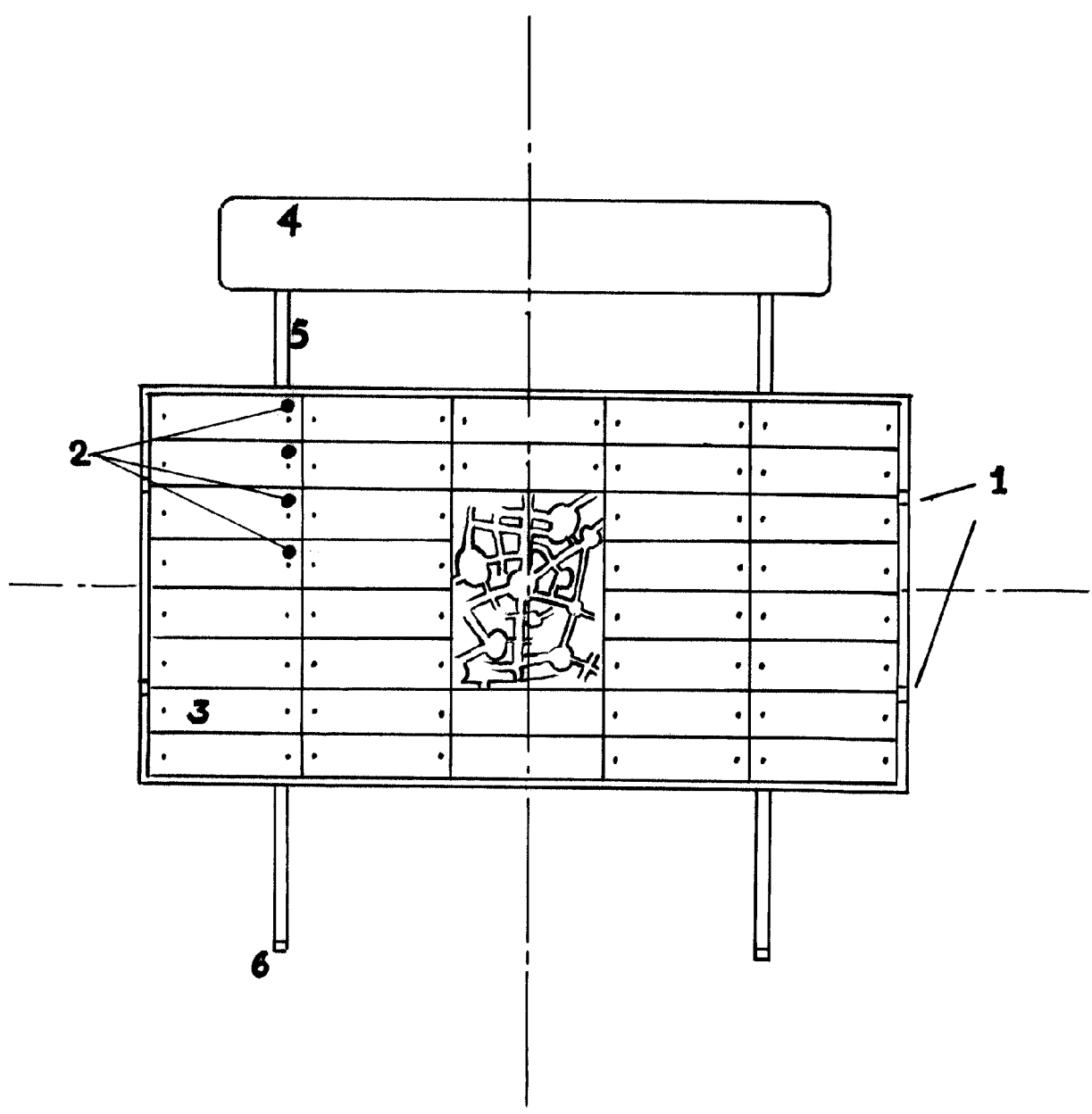


Fig. 1

ESCALA VARIABLE

CARLOS ROEB

23.370/1

31 OCT 1967

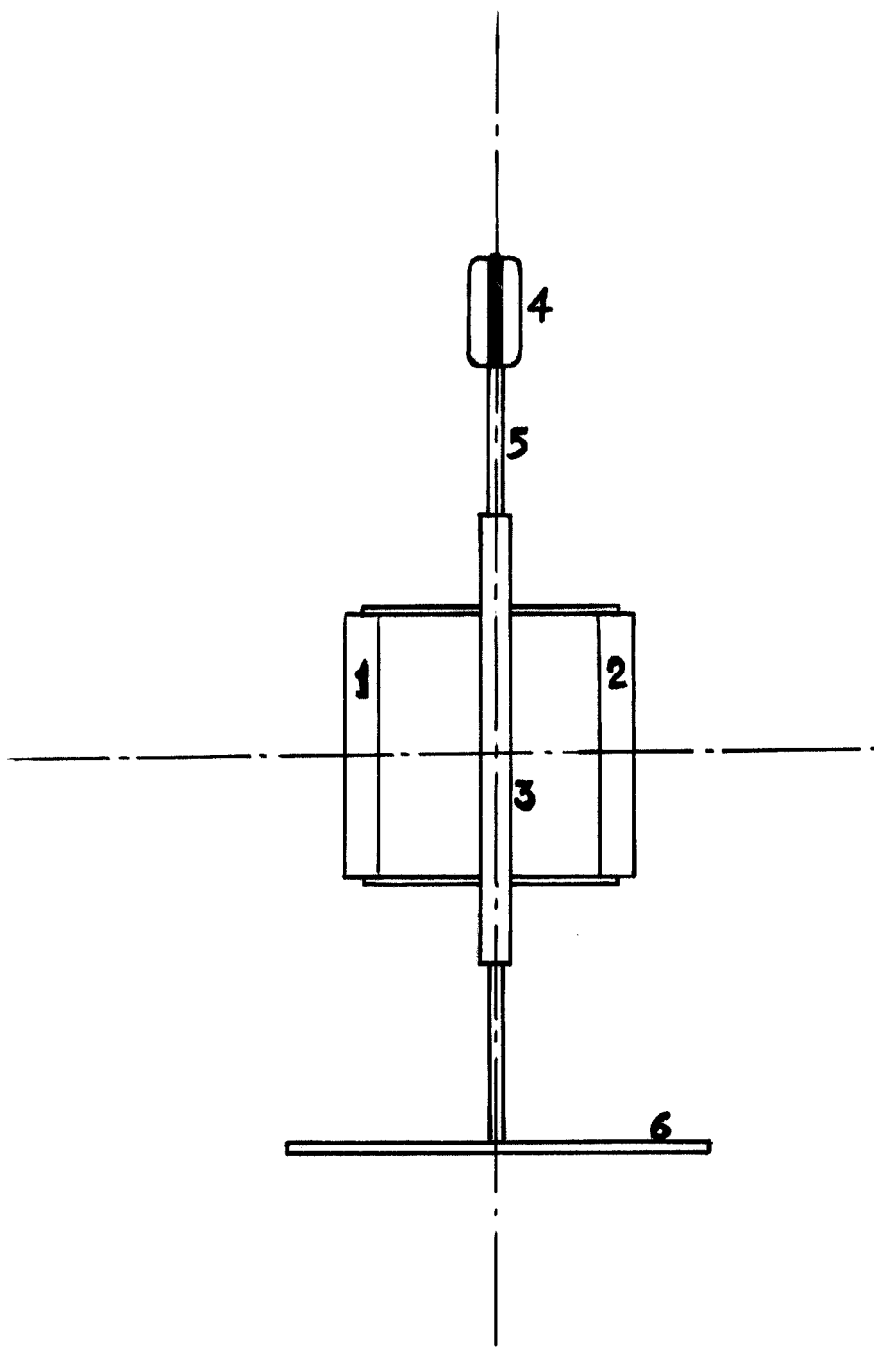


Fig. 2.

23.370/2

ESCALA VARIABLE

CARLOS ROEB

31 OCT 1967

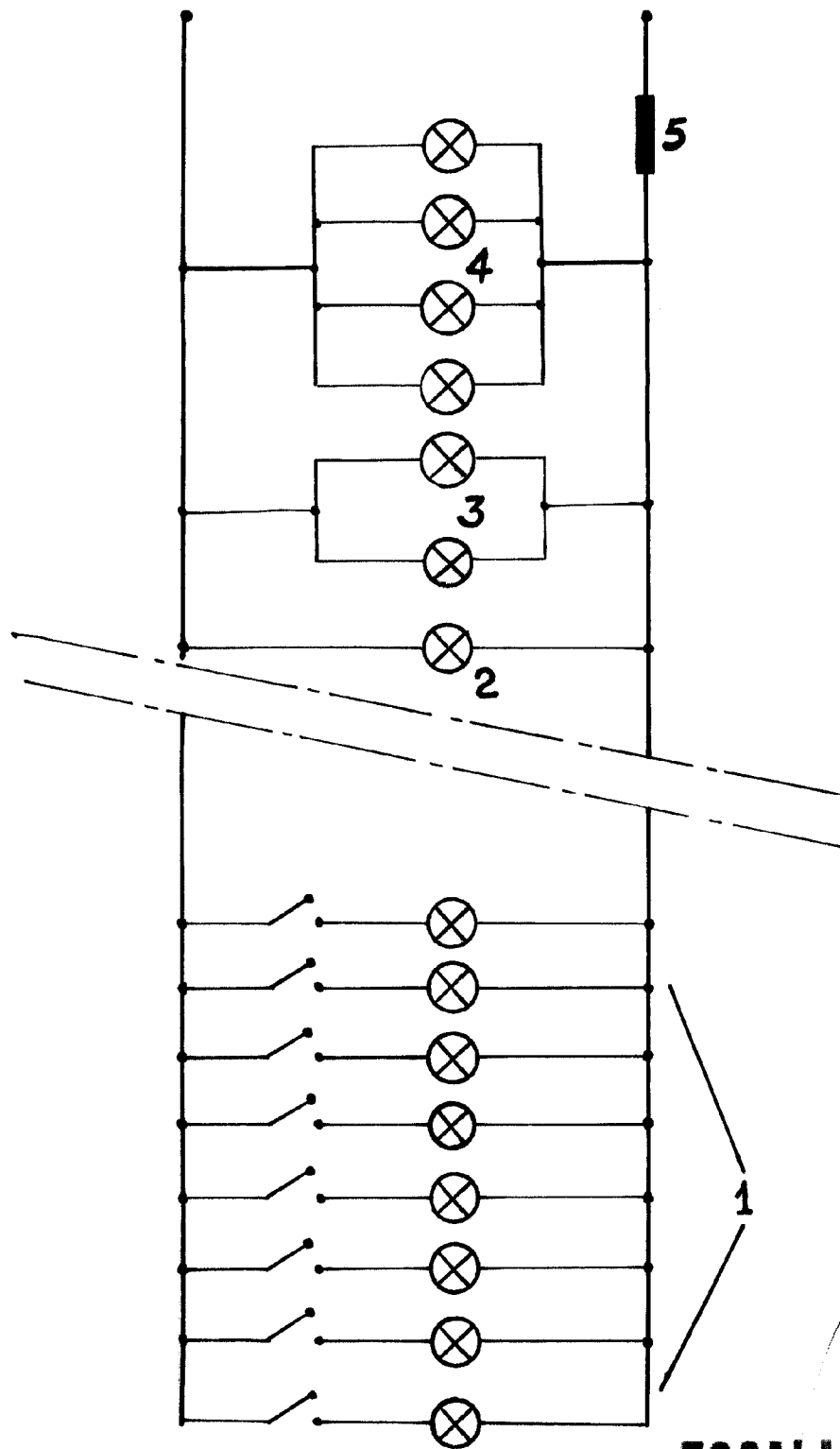


Fig. 3.

ESCALA VARIABLE

CARLOS ROEB
P. P.

25.370/3

31 OCT 1987
10
PATENT
INSTITUTO
NACIONAL DE PATENTES
MEXICO

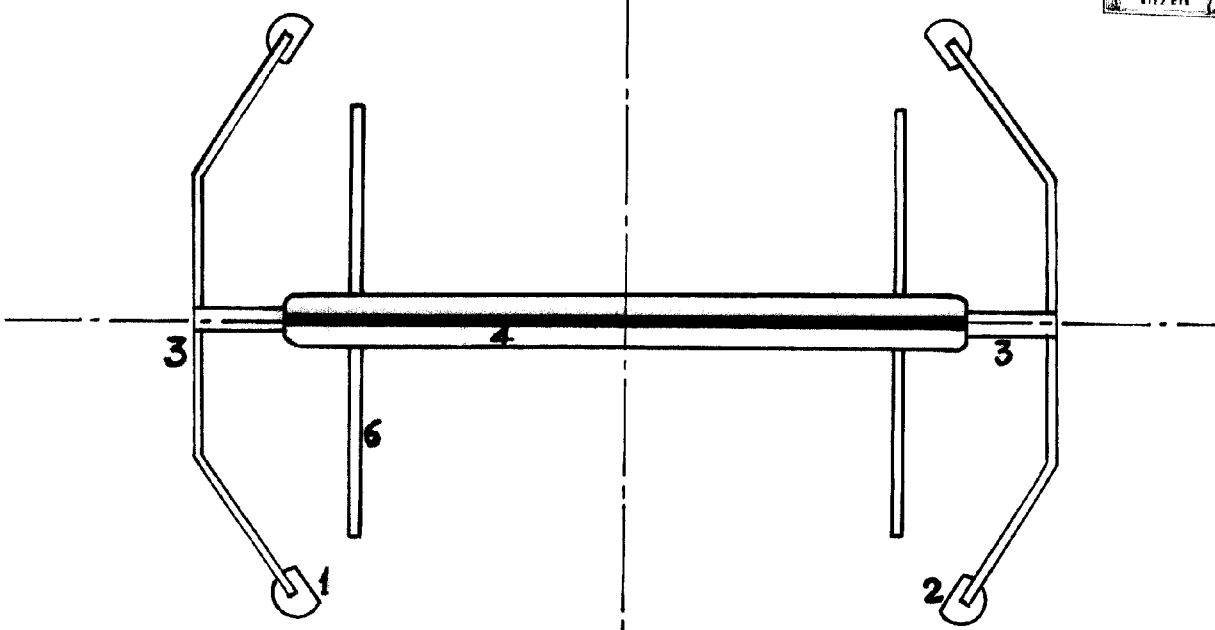


Fig. 4

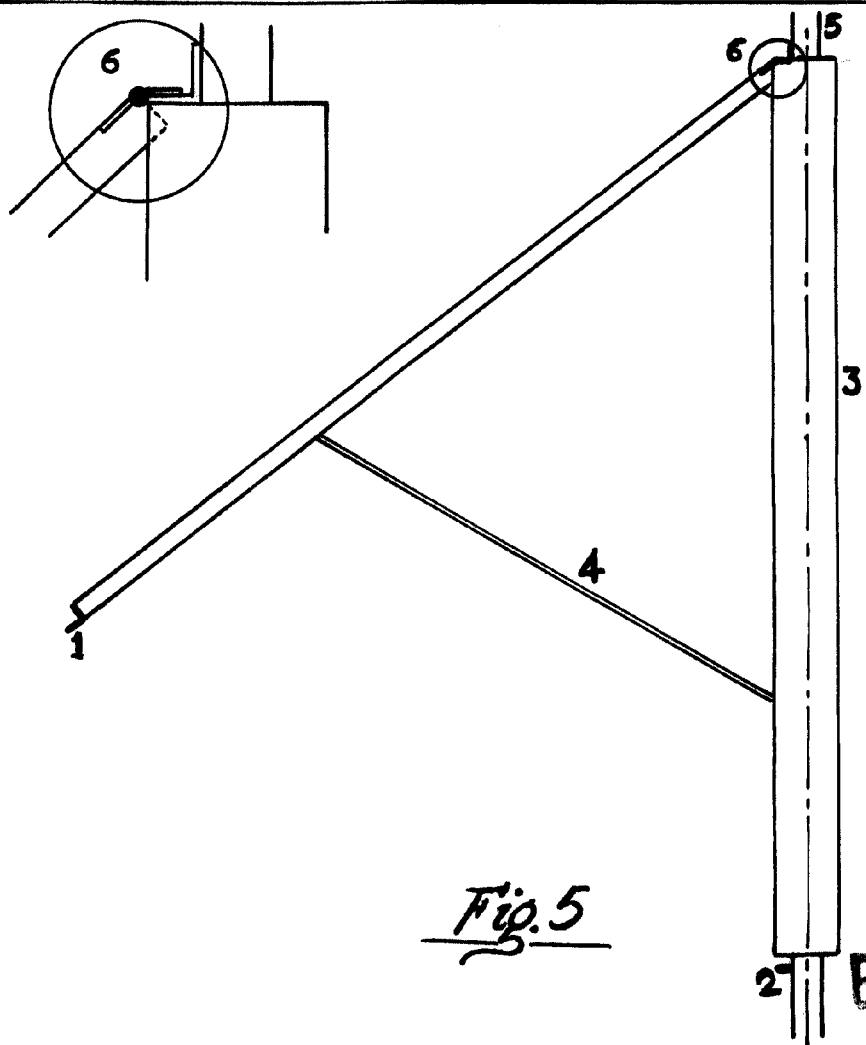
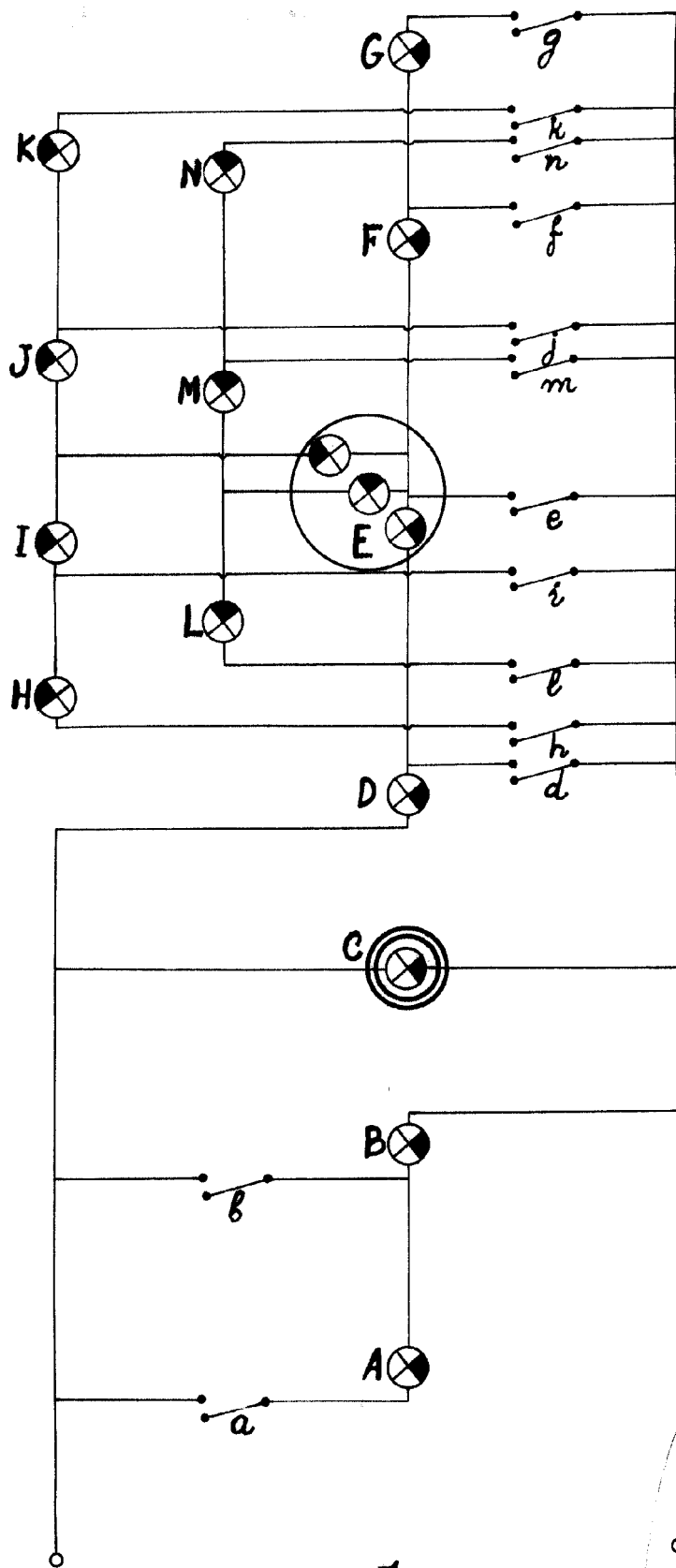


Fig. 5

23.370/4

ESCALA VARIABLE
CARLOS ROED
I.P.A.



23.370/5

Fig. 6.

ESCALA VARIABLE
CARLOS ROEB
R. P.

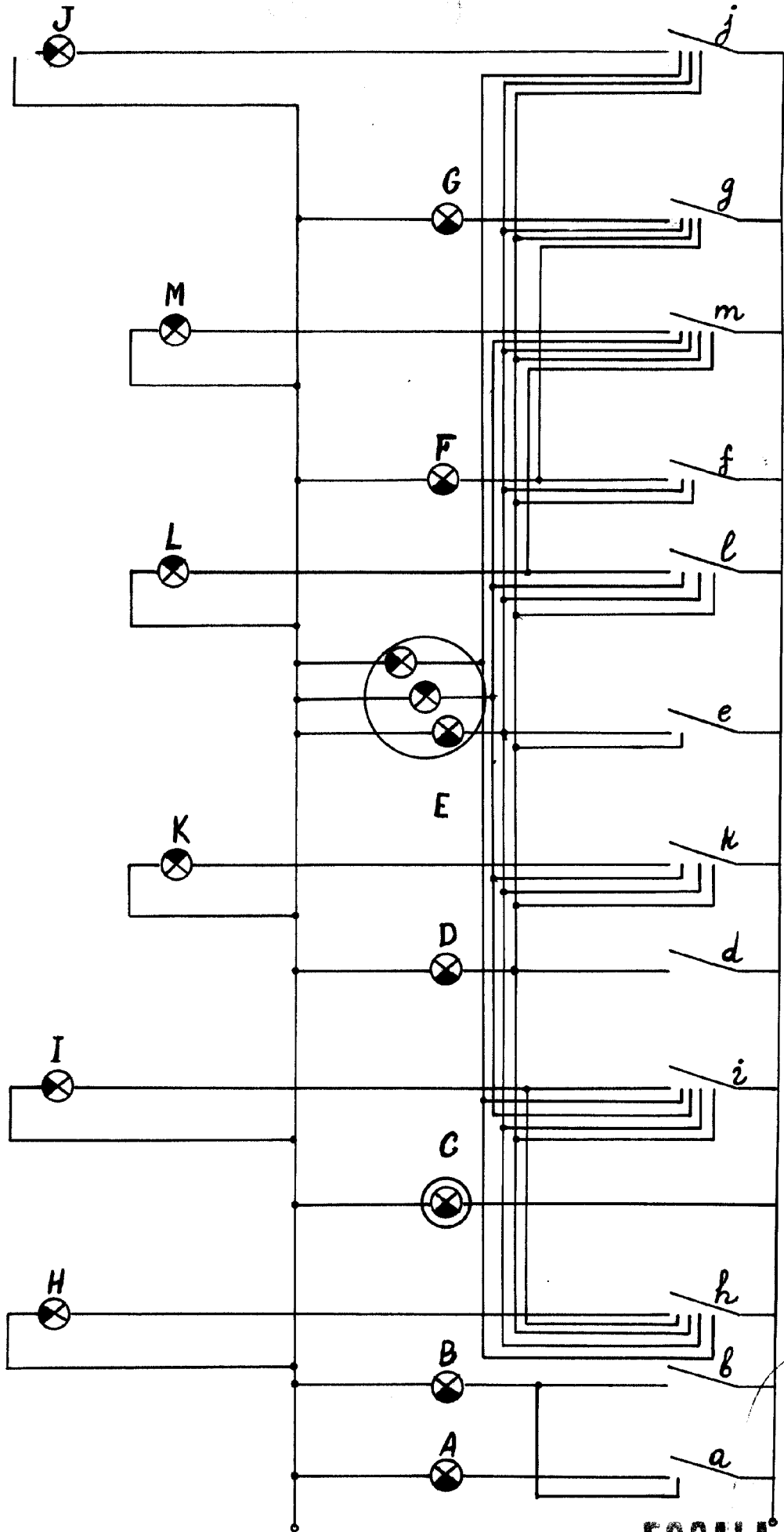


Fig. 7.

ESCALA VARIABLE
P.P. 1911

23.370/6

346626

310



E/V.

memoria descriptiva

CLASE DE
REGISTRO

PATENTE DE INVENCION, por veinte años en España

NOMBRE Y
NACIONA-
LIDAD DEL
SOLICITANTE

D. José Antonio BOLDAN RUIZ
- de nacionalidad española -

RESIDENCIA
Y DOMICILIO

Madrid
Gustambide, 17

OBJETO

" MEJORAS EN LA INSTALACION DE CARTELES PUBLICITARIOS ".



1 La presente patente de invención se refiere a me-
joras en la instalación de carteles publicitarios, por cuyas mejoras
se establece un cartel a modo de orientador y guía, que puede ser
destinado a diversas aplicaciones, conducentes todas a la localiza-
5 ción clara e inmediata de determinados lugares o elementos, ofreci-
dos a los presuntos visitantes o usuarios, mediante señalizaciones
luminosas adecuadamente distribuidas y accionadas por sendos pulsa-
dores o interruptores.

10 Entre las aplicaciones que puede tener la disposi-
ción que se reivindica, señalaremos de un modo preferente la locali-
zación rápida y claramente visible, de monumentos, oficinas públi-
cas, hoteles, restaurantes, etc., sobre planos que al mismo se ajus-
ten.

15 Esencialmente la instalación está constituida por
dos tableros paralelos, montados en separtes, en cuya parte superior
va dispuesto un rótulo luminoso indicativo del objeto a que se des-
tina el cartel.

20 En su frente presenta unidos rótulos o relación
de nombres de las ofertas que se hacen al usuario, con los cuales
se corresponden pulsadores o interruptores que permiten accionar los
puntos luminosos que destacan esos datos que se puede desear consul-
tar. Además, en los espacios que quedan libres puede insertarse la
publicidad que se estime pertinente.

25 Entre ese juego de tableros paralelos que consti-
tuye el cartel, se establece el montaje eléctrico que alimenta los
citados puntos luminosos indicadores, cuyo accionamiento puede ser
individual, en grupos o simultáneo, según se trate de presentar un
dato individual, diversos itinerarios o colecciones de datos homólo-



1 gos, o indicaciones de un plan conjunto.

5 Es decir, dentro de las reivindicaciones que se establecen pueden fabricarse instalaciones de carteles publicitarios, de las formas, tamaños y materiales que se juzguen adecuados, para la aplicación concreta de que se trate, sin que tales variaciones, así como las que puedan introducirse en detalles de su presentación y organización, afecten a la esencialidad reivindicada, por lo que las instalaciones que se fabriquen, dentro de la idea general reseñada, con cualquiera de esas modificaciones, no serán sino variantes, igualmente comprendidas y protegidas por el presente registro.

10 En esta idea, las adjuntas figuras corresponden únicamente a una forma de ejecución, sin carácter alguno limitativo, que se presenta a título de ejemplo de realización, para concretar cuanto se dice en esta memoria descriptiva.

15 Las figs. 1, 2 y 4, respectivamente en vistas esquemáticas frontal, lateral y en planta, ilustran la disposición de un cartel anunciador, establecido de acuerdo con lo que se reivindica.

20 La fig. 3 corresponde al esquema eléctrico de encendido para un solo piloto.

La fig. 5 muestra el detalle de la abertura de la cara posterior del cartel.

25 La fig. 6 presenta el esquema eléctrico del montaje en serie para el encendido de varios pilotos simultáneamente.

La fig. 7, de modo análogo, es el esquema eléctrico del montaje en paralelo para el encendido simultáneo de varios pilotos.

30 Con referencia a dichas figuras y a las letras y



1 números que en cada una de ellas designan las partes y detalles de
los elementos representados, que interesan a los fines de esta memo-
ria, la descripción de los mismos es como sigue:

5 El cartel consiste en dos tableros 3 (figs. 1 y 4),
montados sobre dos soportes metálicos 6, en cuya parte superior que-
da sujeto un rótulo luminoso 4 con la indicación del motivo al cual
se destina el cartel.

10 En la cara frontal lleva adosados pequeños rótulos
o bien relación de nombres, que se ofrecen al usuario, los cuales lle-
van, bien consigo o en hileras adecuadamente dispuestas, unos pulsadores
e interruptores que permiten accionar puntos luminosos monta-
dos al dorso de un plano o esquema situado en el centro en cualquie-
ra de sus lados, según los casos, cuyos puntos al encenderse, desta-
can la posición de los datos deseados. La zona disponible si la hu-
biera, sería destinada a publicidad general.

15 Entre ambos tableros 3, mas arriba indicados, se ins-
tala el montaje eléctrico (fig. 3) que, mediante la presión de cual-
quiera de los pulsadores, permite el encendido de su lámpara corres-
pondiente (estas lámparas-piloto se señalan en el croquis (fig. 3)
con los números 2 y 5)

20 El chasis del cartel se completa:

- por una moldura metálica que encierra todo el
sistema montado sobre los tableros, la cual servirá de protector de
la instalación eléctrica, impidiendo filtraciones de agua que pudie-
ran perjudicarla;

25 - con varios apliques luminosos 1 y 2 (figs. 2 y
4), que envían su luz sobre ambas superficies del cartel uniforme-
mente distribuida;



1 - con un cartel en su cara posterior que puede ser
utilizable para toda clase de publicidad, tanto impresa como deco-
rada;

5 - con un juego 6 de bisagras (fig. 5), situadas en
la parte superior o lateral, según los casos, que permite separar el
tablero posterior para poder atender cualquier avería que pudiera
producirse en la instalación, cambios de lámparas, limpieza, etc.

10 Ampliando el detalle de la descripción del cartel,
en la fig. 1 se aprecian los siguientes elementos: alejamiento 1 pa-
ra apliques luminosos; pulsadores 2 de encendido de los pilotos indi-
cadores situados en los planos; placas metálicas o plásticas 3 con
el nombre de los datos ofrecidos; rótulo luminoso 4 a dos caras, in-
dicador del destino del cartel y soportes 5 metálicos de fijación al
suelo.

15 En la fig. 2: apliques 1 y 2 destinados a la ilumi-
nación de ambas caras del cartel; la vista lateral del cartel 3; ró-
tulo luminoso 4 a dos caras, indicador del destino del cartel; super-
te metálico 5 de fijación al suelo y patas transversales 6 para caso
de cartel móvil.

20 En la fig. 4: apliques luminosos 1 y 2 destinados
a la iluminación de ambas caras del cartel; cartel indicador 3 vis-
ta en planta; rótulo luminoso 4 a dos caras, indicador del destino
del cartel; y patas transversales 6 para caso de cartel móvil.

25 En el esquema eléctrico de la fig. 9, se represen-
tan los siguientes elementos: pilotos indicadores 1 para localización
de datos sobre los planos; pilote de iluminación permanente 2, indi-
cador del lugar donde se halla el usuario sobre el plano; lámparas
fluorescentes 3 componentes del rótulo luminoso superior; lámparas

30



1 4 destinadas a los apliques que iluminan ambas caras del cartel y fusible calibrado 5 protector del circuito eléctrico.

5 For lo que se refiere al detalle de la abertura de la cara posterior del cartel (fig. 5), hay que considerar: el ángular 1 de cierre con cerradura u orificio para candado; el bulón 2 de cierre; la vista lateral 3 del cartel; las barras soportes 4 de la cara posterior una vez abierta ésta; los soportes metálicos 5 de fijación al suelo; las bisagras 6 de articulación de la cara posterior del cartel.

10 También puede aplicarse otra disposición en la instalación eléctrica, según se refleja en la fig. 6, cuyo montaje permite el encendido de varias lámparas conjuntamente mediante la presión de un solo pulsador o interruptor.

15 Este procedimiento puede señalar, por consiguiente, diferentes rutas a correr, ya sean turísticas, itinerarios de transportes públicos urbanos e interurbanos de cualquier especie, direcciones a seguir, etc.

20 En dicho esquema de la fig. 6 del montaje en serie para el encendido simultáneo de varias pilotes, con las letras a, b, d, e....n se indican los pulsadores de encendido para diferentes circuitos; con las A, B, D, E....N los pilotes en diversos circuitos, indicadores de datos conjuntos deseados por el usuario; y con la C el pilote de iluminación fija, indicador del lugar donde se encuentra el usuario sobre el plano.

25 En el esquema eléctrico del montaje en paralelo (fig. 7), las mismas letras que acabamos de mencionar indican los mismos elementos.

La cartelera o instalación a que nos referimos,



1

puede montarse sobre soportes o prescindir de éstos y adosarla a una pared o similar modificando las bisagras y quedando en este caso disponible para publicidad general únicamente las partes libres de la cara anterior.

5

N O T A.-

10

La presente patente de invención comprende las siguientes reivindicaciones:

15

1.- Mejoras en la instalación de carteles publicitarios, caracterizadas porque la instalación está constituida por dos tableros paralelos montados en soportes, en la parte superior de cuyo conjunto va dispuesto un rótulo luminoso indicativo del objeto a que se destina el cartel, el cual presenta en su frente los rótulos correspondientes a las ofertas de los lugares o elementos que se presentan a los turistas o usuarios, con cada uno de cuyos rótulos se corresponden pulsadores o interruptores de puntos luminosos destinados a destacar los datos que pueden consultarse; entre cuyo juego de tableros, se establece el montaje eléctrico que alimenta en serie o en paralelo esos puntos luminosos, cuyo accionamiento puede ser individual, en grupos o simultáneos según se trate de presentar datos individuales, diversos itinerarios o colecciones de datos homólogos o indicaciones de un plan ^{de} conjunto.

20

25

2.- Mejoras, según la reivindicación anterior, caracterizadas porque la instalación se reduce a un solo tablero, pro-

30

31 00



7.

1 visto de elementos para su montaje en una pared o análogo; y en todo
caso sus partes no utilizadas en los mencionados rótulos o indicacio-
nes se emplean para la inserción de publicidad en general.

5 3.- Mejoras en la instalación de carteles publici-
tarios.

Según se describe y reivindica en la presente me-
moria descriptiva y se ilustra con los dibujos que a la misma se acom-
paña.

10 Consta esta memoria de siete hojas foliadas y es-
critas a máquina por una sola cara.

Madrid, a 31 de Octubre de 1967.

CARLOS ROEB
P.P.

15

20

25

30