

LF.-cf.-PS.16407/AD.

141779

13 SEP 1968



M O D E L O  
D E  
U T I L I D A D

a favor de CARTONAJES SENTELLES, S. A., entidad española,  
domiciliada en Barcelona, calle Berlín, 54, por "CAJA  
PLEGABLE".

- . -

MEMORIA DESCRIPTIVA

La presente invención se refiere a una caja ple-  
gable que por su especial forma de plegado presenta, como  
se verá, ventajas importantes con relación a las cajas ple-  
gables conocidas en especial por su resistencia al estibar-  
las.

5.

En este sentido, la caja plegable en cuestión se  
caracteriza por consistir en una lámina en la que, por in-  
termedio de los correspondientes pliegues, se define una  
base rectangular, de la que se derivan las paredes, de las  
cuales la delantera y la posterior presentan en sus extrem

10.

141779

13



- sendas aletas de iguales dimensiones que las paredes laterales, de cuyas aletas las de la pared posterior se adosan a la cara exterior de las aletas de la pared delantera y presentan respectivas solapas también iguales que las paredes laterales y que se aplican a la cara interna de las aletas de la pared delantera y están provistas de dientes que prenden en rendijas de la base de la caja, cuyas paredes laterales se adosan a las aletas de la pared trasera y tienen respectivas solapas que se superponen a las de dicha pared trasera y dientes que prenden en las rendijas de la base de la caja, cuya pared delantera tiene en su borde longitudinal una pestaña que descansa en el borde de las paredes laterales, en tanto que la pared trasera presenta una tapa, que se dobla en la posición de apertura, y se desdobla y se apoya en la pestaña de la pared delantera en la posición de cierre, quedando completada la caja con orificios de ventilación y con unas aberturas que, practicadas en las paredes laterales, definen en la caja sendos asideros.
- 5.
- 10.
- 15.

- Los dibujos adjuntos muestran, a título de ejemplo no limitativo del alcance de la presente invención, una forma preferida de llevarla a la práctica, en representación esquemática.
- 20.

- En los dibujos, la figura 1 es una vista en desarrollo de la caja; y las figuras 2 a 7 demuestran, en fases sucesivas y con ayuda de las flechas indicadas, la manera de formar la caja, hasta su cierre,
- 25.

La caja plegable en cuestión consiste en una lámina en la que, a través de los pliegues indicados en las figu

141779



ras, se define una base rectangular -1- de la que parten la pared delantera -2-, la posterior -3- y las laterales -4-. Las paredes delantera y trasera tienen en sus extremos respectivas aletas -5- y -6-, de iguales dimensiones que las paredes laterales -4-. Levantando dichas paredes delantera y trasera, las aletas -6- de la última se adosan a la cara exterior de las aletas -5- de la primera. Las aletas -6- tienen sendas solapas -7- que se superponen respectivamente a la cara interior de las aletas -5- y tienen unos dientes -8- que se disponen prendidos en rendijas -9- practicadas en la base -1-.

Las paredes laterales -4- presentan sendas solapas -10-, y se levantan, aplicándolas a las aletas -6- de la pared posterior -3-, adosando luego las solapas -10- a las solapas -7-. Dichas solapas -10- están dotadas de unos dientes -11- que se colocan encajados en las precitadas rendijas -9- de la base -1-, con lo que se mantienen retenidas y en debida posición las cuatro paredes de la caja.

La pared anterior -2- tiene una pestaña -12- que se dispone apoyada en el borde de las paredes laterales -4- el cual es, como se ve, ventajosamente plano, gracias a dos pliegues -4a- y -4b- previstos entre las aletas -4- y las respectivas solapas -10-.

La pared posterior -3- cuenta con una tapa -13- que se puede doblar en la posición abierta de la caja y que es desdoblable y se aplica a la pestaña -12- de la pared anterior -2- en la posición de cierre.

La caja queda completada, en general, con unos

141779

13 SEP 1968



orificios -14- previstos en la pared delantera -2- para ventilación y con unas aberturas -15- practicadas en las paredes laterales -4- y que definen sendos asideros en la caja.

5. Por lo demás, debe hacerse constar que serán independientes del objeto de la invención, los detalles y características accesorias empleadas en su puesta en práctica y, en general, cuanto no altere la esencialidad de las siguientes reivindicaciones.

- . -

#### N O T A

10. Se reivindica como objeto del presente modelo de utilidad :
1. Caja plegable, caracterizada por consistir en una lámina en general rectangular en la que, con interposición de los correspondiente pliegues se define la base, de la que se derivan las paredes, de las cuales la delantera y la posterior presentan en sus extremos sendas aletas de iguales dimensiones que las paredes laterales, de cuyas alas las de la pared posterior se adosan a la cara externa de las aletas de la pared delantera y presentan respectivas solapas asimismo iguales que las paredes laterales y que se aplican a la cara interior de las aletas de la pared delantera y están provistas de dientes que prenden en rendijas de la base de la caja, cuyas paredes laterales se aplican a la
- 15.
- 20.

141779

13 SEP 1968



- aletas de la pared trasera y tienen respectivas solapas que se superponen a las de dicha pared trasera y dientes que prenden en las rendijas de la base de la caja, la pared delantera de la cual tiene una pestaña longitudinal que desca
5. sa en el borde de las paredes laterales, el cual es plano, en tanto que la pared posterior presenta una tapa, que se dobla en la posición de apertura de la caja, y se desdobla y se apoya en la pestaña de la pared anterior en la posición de cierre de la caja, que queda completada con orificios de
10. ventilación y con unas aberturas que, practicadas en las paredes laterales, definen en la caja sendos asideros.

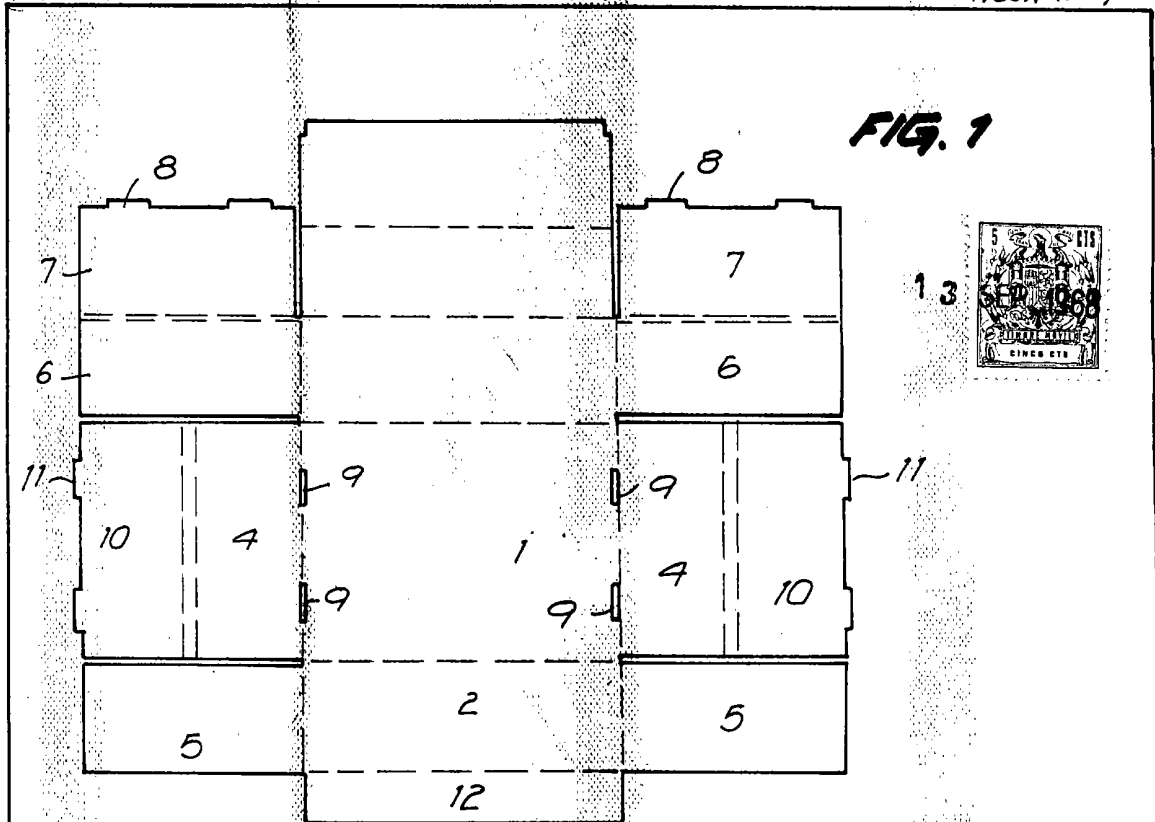
2. Caja plegable.

La presente memoria consta de cinco hojas foliadas escritas amáquina por una sola cara.

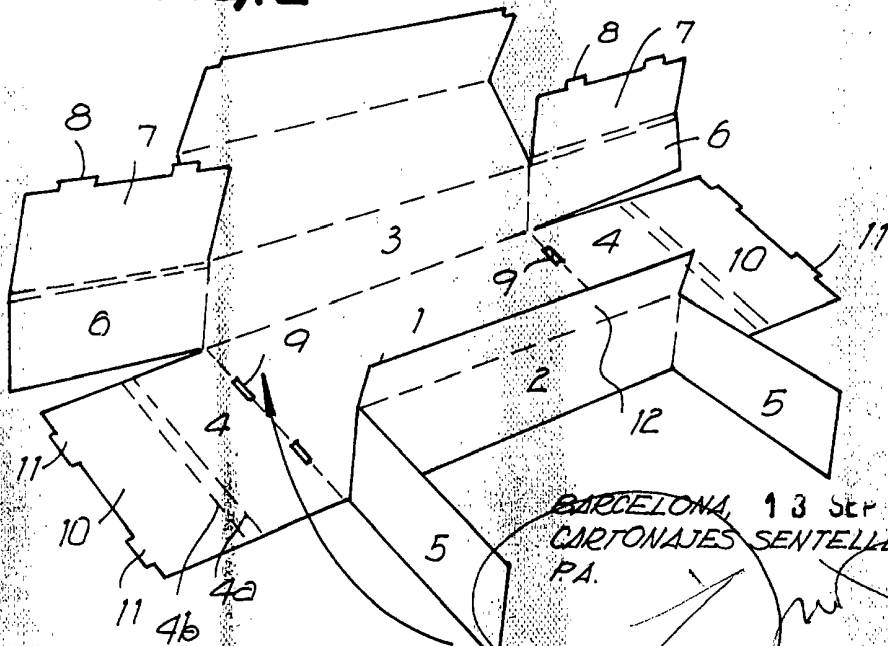
Barcelona, 13 de septiembre de 1968.

CARTONAJES SENTELLES, S. A.

R. a.



**FIG. 2**



BARCELONA, 13 SEP 1968  
CARTONAJES SENTELLES, S.A.  
P.A.

16407/3

FIG. 3

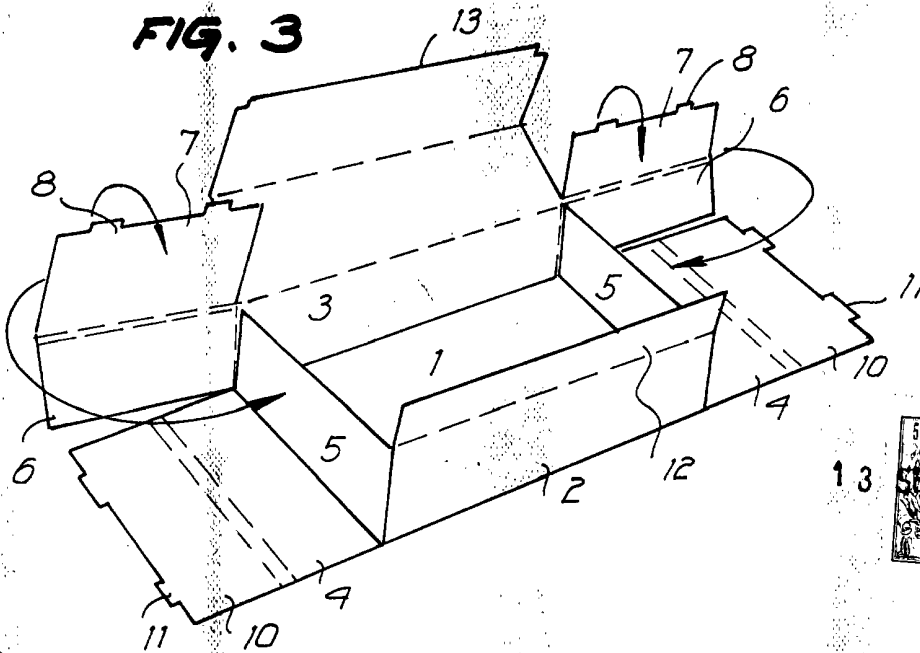
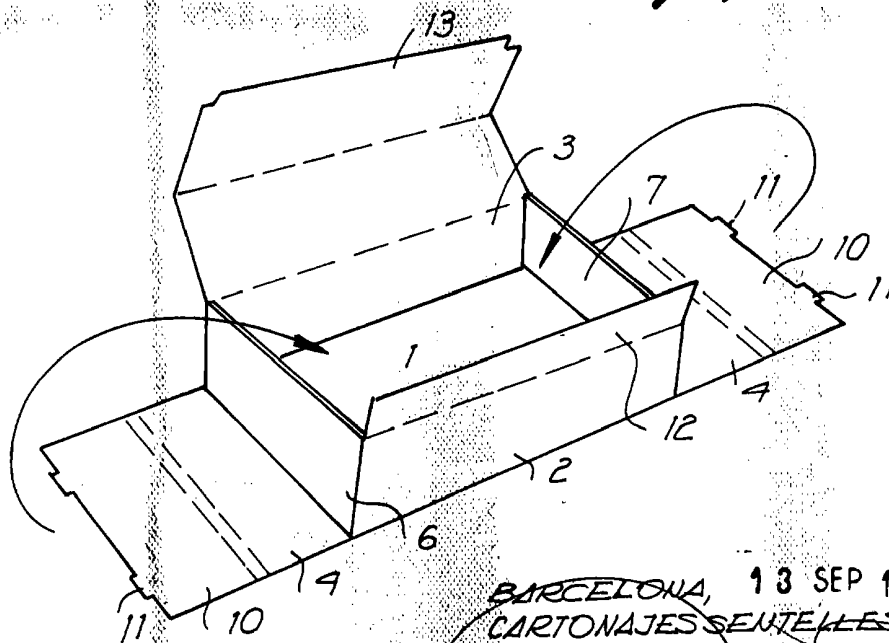


FIG. 9



BARCELONA, 13 SEP 1968  
CARTONAJES SENTELLES, S.A.  
P.A.

16407/3

1411.9

FIG. 5

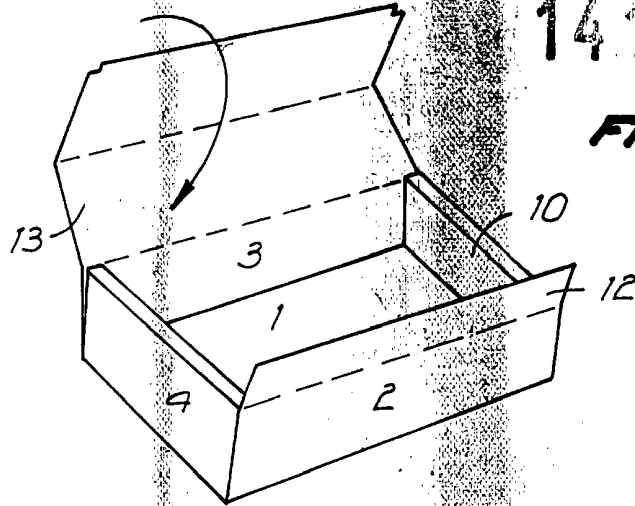


FIG. 6

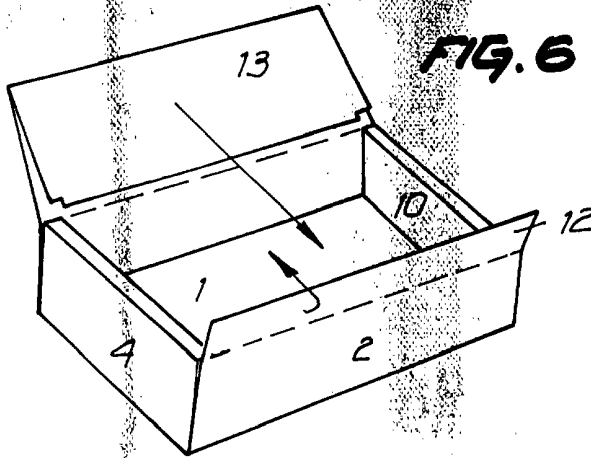
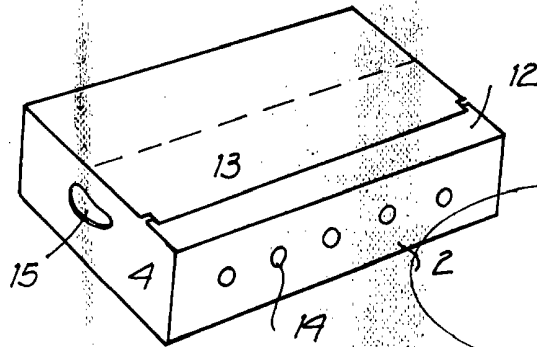


FIG. 7



BARCELONA, 13 SEP 1968  
CARTONAJES SENTELLES, S.A.  
P.A.

16907/3