

44656

MEMORIA DESCRIPTIVA

Correspondiente a la solicitud de registro de un Modelo de Utilidad que, por veinte años, se solicita para España, a favor de D. Antonio GARRIDO CRUZ, de nacionalidad española, domiciliado en Zaragoza, calle de Escultor Ramírez, número 8. - - - - -

p o r

"DISPOSITIVO DE CONEXION MULTIPLE POR UNIDADES FRACCIONABLES"

Constituye el objeto de esta protección un nuevo dispositivo mediante el cual queda arbitrado un medio sumamente simplificado para efectuar conexiones múltiples para los conductores eléctricos, el cual resulta de extrema adaptabilidad a las necesidades de trabajo en cada



caso, en virtud de su diseño según el cual queda incorporado en sucesiones longitudinales organizadas por unidades de conexión fácilmente fraccionables.

10 Con este dispositivo se trata de superar el inconveniente que en la actualidad presenta lo conocido ya que con los sistemas convencionales no se puede llevar a cabo la instalación de unidades sueltas en orden a su falta de medios adecuados para recibir elementos de sujeción. La solución viene dada en orden a la previsión de
15 unos taladros en unas prolongaciones sobresalientes de tipo laminar que posibilitan la utilización separada de cada unidad de empalme, lo cual no es posible obtener con los tipos empleados en la actualidad en los que es necesario utilizar dos conexiones entre las que existe el orificio de paso del tornillo de fijación, con la consiguiente pérdida de material que ello presupone.

20 A fin de aclarar en lo posible la presente descripción, se acompaña a la misma una hoja de diseños en la que se ilustra un posible prototipo de fabricación en la práctica, a título de mera enunciación y sin limitación en cuanto a variantes en los detalles accidentales de la esencialidad reivindicada al final de esta memoria.

25 La Figura 1 muestra una batería de elementos de conexión individuales en planta, por su cara superior.

La Figura 2 ilustra la misma batería en planta por su cara inferior.

La Figura 3 corresponde a una vista lateral de un alzado.

35 La Figura 4 consiste en un detalle de un elemento



de conexión individual.

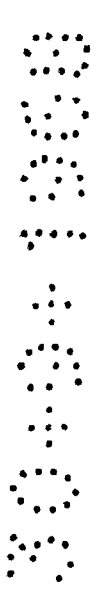
El dispositivo reivindicado consiste esencialmente en la previsión de un elemento de conexión constituido básicamente por una pieza normalmente moldeada -a- que, pudiendo adoptar forma y dimensión naturalmente variables, está conformada de tal suerte que puede ser dispuesta en series longitudinales arbitrando un dispositivo de conexión múltiple.

A tal efecto, dicha pieza ha sido provista de tres prolongaciones laminares -b- las cuales sobresalen desde su cara inferior a ambos costados de la misma, quedando normalmente distribuidas dos a un lado y otra intermedia al lado opuesto tal como puede apreciarse en la Figura 4 de los dibujos anexos.

La descrita disposición constructiva ha sido fundamentalmente ideada al objeto de posibilitar el acoplamiento machembrado de las distintas piezas -a- de que puede estar compuesto un dispositivo de conexión múltiple, ya que el número de las mismas es variable según necesidades de trabajo en cada caso como se indicó anteriormente (Figuras 1, 2 y 3).

Las mencionadas prolongaciones -b- se encuentran orificadas con correspondientes avellanados taladrados -c- destinados a recibir los tornillos de sujeción de modo que las cabezas de éstos queden alojadas en el interior de estos avellanados y no sobresalga, permitiendo de esta forma que todas las unidades de que consta el dispositivo queden situadas en un mismo plano.

Otra ventaja del machembrado en cuestión consiste en que puede ejecutarse la sujeción de un dispositivo



30 SEP



70 múltiple solo con tres tornillos, a base de inmovilizar las dos prolongaciones -b- de una de las piezas -a- situadas en un extremo y la prolongación única del lado contrario de la pieza situada en el extremo opuesto de tal dispositivo múltiple, realizándose la sujeción de las piezas intermedias en virtud de la disposición machembra- da de tales prolongaciones (Figura 2).

75 Según puede observarse en las Figuras 3 y 4, cada pieza -a- se encuentra orificada con un taladro longitudi- nal -d- que la atraviesa de parte a parte, quedando alojado en el interior de éste último, un elemento tubu- lar metálico -e- dentro de cuyas dos bocas son introdu- cidos los extremos pelados de los cables o conductores eléctricos para quedar sujetos con unos tornillos -f- alojados en una zona sobresaliente -g- arbitrada en la cara superior de la pieza -a- cuya zona sobresaliente presenta, a tal efecto, dos taladros verticales -h- (Figura 1), roscando los tornillos -f- en orificios file- teados intermedios del mencionado elemento tubular -e-.

80
85 Descrito y representado el objeto de este Modelo de Utilidad, se hace la salvedad de que los detalles de forma, dimensiones y materiales utilizados en la ejecu- ción práctica del objeto, podrán ser alterados dentro de la esencialidad que se detalla en la siguiente:

90 N O T A

EN RESUMEN: El presente Modelo de Utilidad que por vein- te años se solicita para España, ha de recaer sobre las siguientes reivindicaciones:

95 1.- "DISPOSITIVO DE CONEXION MULTIPLE POR UNIDADES FRAC- CIONABLES", caracterizado por la disposición de series



100 longitudinales de uno o varios elementos de conexión individual constituidos cada uno de ellos por una pieza provista de unas prolongaciones laminares sobresalientes en su cara inferior que, por acoplamiento machembrado entre sí, posibilitan su montaje en tales series longitudinales, realizándose la sujeción de estas últimas ator-
 105 nillando al paramento las dos piezas extremas de las mismas, a cuyo efecto las mencionadas prolongaciones están provistas de un avellanado taladrado destinado a recibir y alojar la cabeza del tornillo, quedando sujetas las piezas intermedias por las prolongaciones laminares mencionadas anteriormente.

2ª.- "DISPOSITIVO DE CONEXION MULTIPLE POR UNIDADES FRAC-
 110 CIONABLES", según la reivindicación anterior, caracterizado porque cada una de las piezas de conexión individual está orificada con un taladro que la atraviesa en sentido longitudinal de parte a parte, en cuyo interior va montado un elemento tubular metálico perforado con orificios fileteados intermedios en los que roscan los tornillos de sujeción de los cables eléctricos, cuyos tornillos quedan alojados en unos taladros verticales arbitrados en una zona sobresaliente de la cara superior de la
 115 pieza.

3ª.- "DISPOSITIVO DE CONEXION MULTIPLE POR UNIDADES FRAC-
 120 CIONABLES", según las reivindicaciones anteriores, caracterizado porque cada una de las piezas de conexión individual presenta dos prolongaciones laminares a uno de sus costados y otra intermedia en el costado opuesto, correspondiéndose entre sí, de modo que esta última penetre
 125 ajustadamente por encaje entre las dos de la pieza conti-

141050

30 SEP



- 6 -

130

gua; quedando asegurada la sujeción de las piezas inter-
medias de una serie longitudinal por el acoplamiento ma-
chembrado que tales prolongaciones laminares determinan.
4ª.- Por último, se reivindica la protección que por vein-
te años se solicita para España por - - - - -
"DISPOSITIVO DE CONEXION MULTIPLE POR UNIDADES FRACIONA-
BLES"

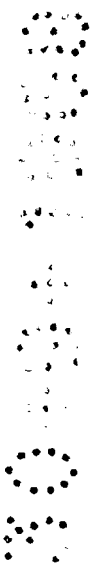
135

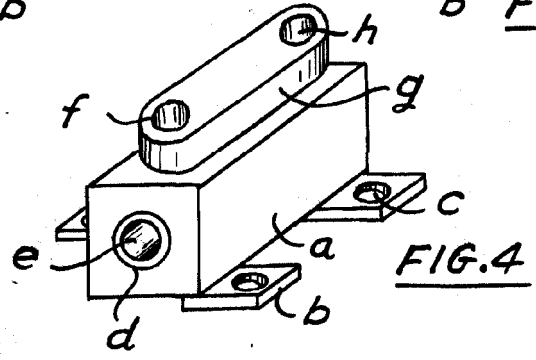
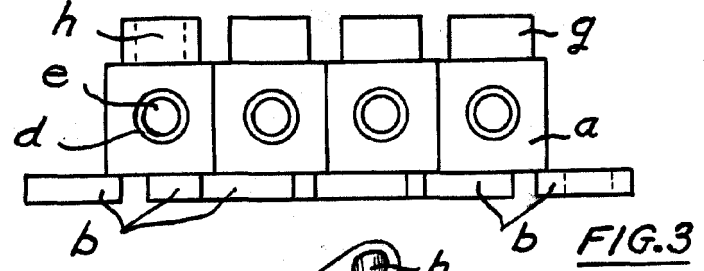
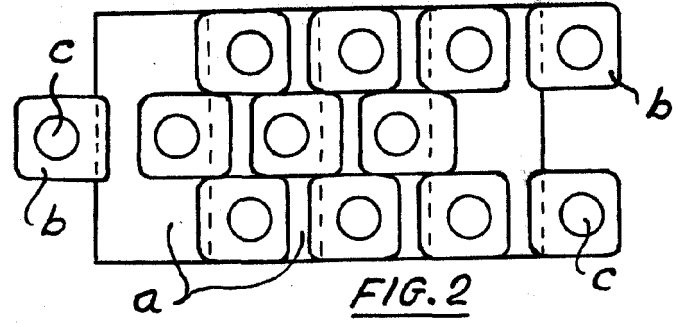
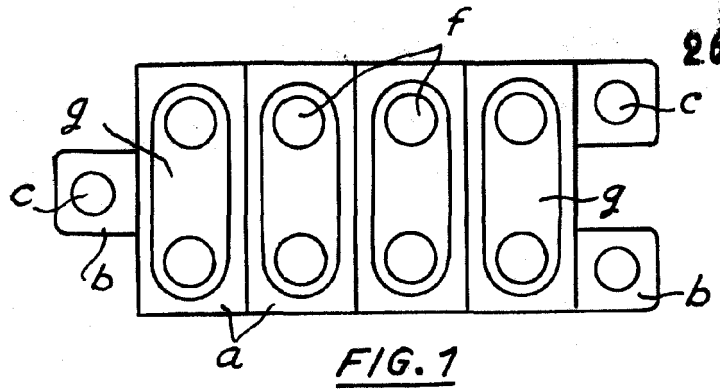
Todo conforme queda expresado en la presente memoria des-
criptiva que consta de seis folios mecanografiados a una
sola cara y una hoja de planos que se acompaña.

Madrid, 30 SEP. 1968

P.A.,

PEDRO FELIU MAÑA
P. P.





Madrid, 26 JUL 1967
P.A.
PEDRO FELIU MANA
P.P.

ESCALA VARIABLE.