

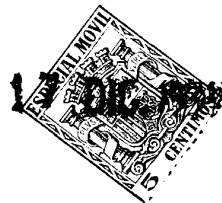
MEMORIA DESCRIPTIVA

de una

PATENTE DE INVENCION

solicitada por

140585



Don Manuel Guijarro Salas, español, domiciliado en CARABANCHEL BAJO (Madrid),
calle de Antonio Diaz, 8.

por

UN PROCEDIMIENTO DE CONSTRUCCION DE BASTIDORES DESMONTABLES METALICOS.

Se trata de la construcción de bastidores desmontables metálicos, para
varios usos y principalmente para el armado de camas y están formados es-
tos bastidores, como puede apreciarse en la fig. 1 de dos largueros (A), y
de dos cabeceros (B) por bastidor, a la longitud conveniente, compuestos de
5 un hierro angular (C) o cualquier otro perfil comercial, a cuyos extremos
se funden en hierro u otro metal, unas cabezas (D) de forma adecuada, que
permiten la unión a escuadra entre sí por unos pernios cónicos, machos en
los largueros (E), y hembras en los travesaños (F). Dos orejas salientes en
los cabeceros
debidamente agujereadas (G), permiten la unión de dichos ca-
10 beceros a los elementos que se desee para formar la cama, mueble o útil
que interese.

Se dispone una matriz metálica, de acero, hierro fundido u otro ma-
terial adecuado, cuyo alzado y planta, cortados en sección, se detallan en
las láminas 2 y 3. En una base (A), existen unos puntos de giro sobre los
15 que articulan dos mordazas (B), una a cada mano. Sobre una de estas mordazas
(B), gira a su vez una placa de cierre (C) que tiene en (D) una superficie
plana que hace el cierre visto en planta, cierre que puede apretarse por
cualquier medio mecánico, palancas, tornillo, excéntrica, etc,

Una de las mordazas (B) dispondrá de un cajado adecuado al perfil
20 comercial de hierro dulce que haya de emplearse. Cerrada esta matriz, pre-
senta interiormente una figura adecuada a la forma de la cabeza fundida
que se desea construir en el extremo del cabecero y que se subraya en la
lámina 3. Parte de ese hueco, lo ocupa la pieza suelta (E), destinada a ha-
cer el espacio de alojamiento del pivote cónico (E) de la lámina 1. En el
25 sentido de altura, sirve de tapa la pieza (F) que gira y articula también
sobre el punto 3 del soporte (A) y que tiene una superficie plana de cie-

rre en (G) con la pieza (C).Todas estas articulaciones permiten abrir completamente esta matriz metálica.



Las operaciones se efectúan de la forma que sigue:

30 Abierta completamente la matriz y haciendo tope en (A),se coloca la
pieza(E);a continuacion se baja la tapa(F),se cierran despues las arti-
45 culaciones(B) y (B) hasta hacer junta en (D),despues de introducir
el hierro dulce que se utilice en las ranuras dispuestas a tal objeto
en una de las articulaciones (B).Este hierro dulce,ocupa un espacio en
35 el hueco formado por la matriz,destinado a recibir el material fundido
saliente que queda cogido a dicho material al solidificarse.

Se procede a continuacion a verter el metal o hierro liquido por
la abertura (H) e inmediatamente puede retirarse la barra de hierro a
cuyo extremo al enfriarse queda fuertemente adherida la cabeza acabada
40 de fundir que arrastra consigo la pieza suelta(E) que por su conicidad
se desprende facilmente a un ligero golpe,pudiendo volver a repetirse
la operacion,cuantas veces se desee.

Esta matriz es colocada sobre caballetes a la altura adecuada,
disponiendose en linea recta una matriz a mano derecha y otra a la iz-
45 quierda,distanciadas convenientemente y una vez efectuada la fundicion
en ambas matrices,el cabecero queda totalmente terminado con los tala-
dros que convenga y que hacen los pivotes redondos(J).

REIVINDICACIONES

Se reivindica como de la invencion del solicitante:

50 1º.-UN PROCEDIMIENTO DE CONSTRUCCION DE BASTIBORES DESMONTABLES ME-
TALICOS,de los compuestos por dos largueros y dos cabeceros por basti-
dor,formados de un hierro angular u otro perfil,a cuyos extremos se fun-
den en hierro u otro metal,cabezas de forma adecuada que permiten la u-
nion a escuadra entre sí por unos pernios cónicos,machos en los largue-
55 ros y hembras en los travesaños,y con orejas salientes en los cabeceros
agujereadas para poder ser fijados a los restantes elementos que forman
la cama,o mueble,que consiste en la disposicion de una matriz metálica
en la que en una base,existen unos puntos de giro sobre los que se arti-
culan dos mordazas,y sobre una de estas mordazas,gira una placa de cie-
60 rre que puede apretarse por tornillo,palanca,excentrica,etc,disponiendo
una de las mordazas,de un cajeado adecuado al perfil del hierro a emplear

Cerrada la matriz, cuyo hueco interior presenta una figura adecuada a la forma de la cabeza fundida que se desea, se dispone, en el mismo, una pieza suelta, destinada a hacer el espacio de alojamiento del pivote cónico, sirviendo de tapa en el sentido de altura, la pieza que gira y se articula sobre el punto 3 del soporte (A) con una superficie plana de cierre en (G) con la pieza (C), cuyas articulaciones, permiten abrir la matriz.

70 2º.-UN PROCEDIMIENTO como el reivindicado anteriormente, en el que, dispuesta la matriz de las características dichas, abierta completamente, y haciendo tope en (A), se coloca la pieza (E); se baja la tapa (F); se cierran las articulaciones (B y B) hasta hacer junta en (D), después de introducir el hierro dulce que se utilice en las ranuras dispuestas en una de las articulaciones (B), ocupando un espacio en el hueco de la matriz destinado a recibir el material fundido, saliente que queda cogido a dicho material al solidificarse; se vierte el metal líquido por la abertura (H) e inmediatamente se retira la barra de hierro a cuyo extremo al enfriarse, queda adherida la cabeza fundida que arrastra a la pieza (E).

80 3º.-En un PROCEDIMIENTO como el reivindicado antes, disponer la matriz sobre caballetes, en línea recta, una matriz a mano derecha y otra a la izquierda, distanciadas convenientemente, y una vez efectuada la fundición en ambas matrices, el cabecero queda terminado, con los taladros, que hacen los pivotes redondos (J).

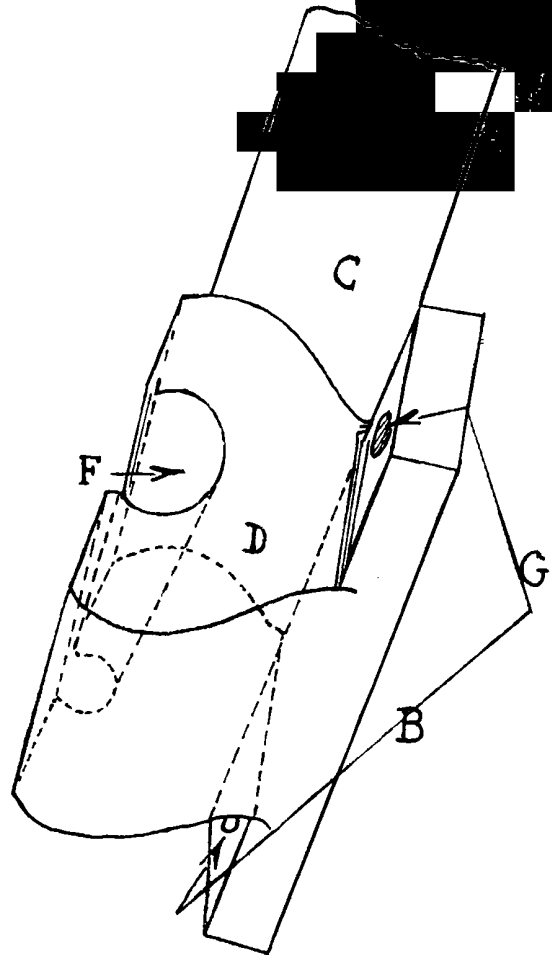
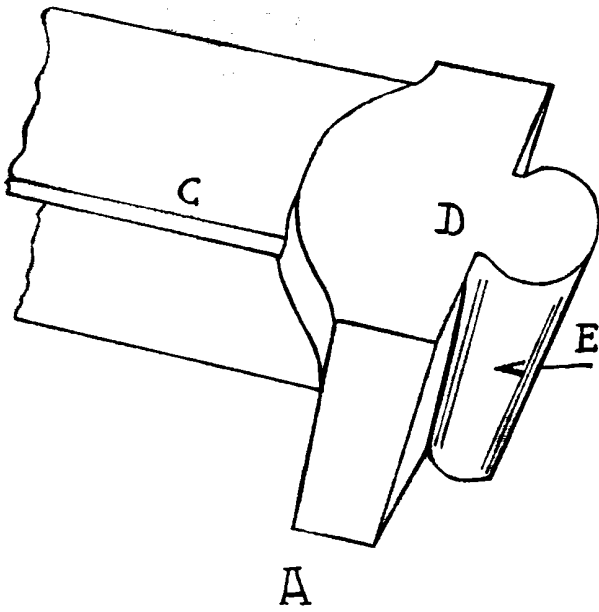
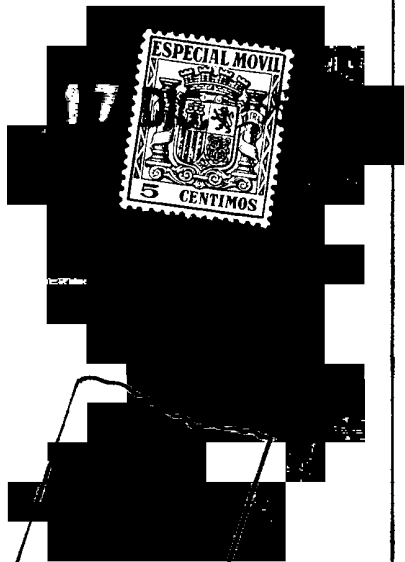
85 4º.-UN PROCEDIMIENTO DE CONSTRUCCION DE BASTIDORES, DESMONTABLES METÁLICOS, tal como se describe en la Memoria que consta de 85 líneas en 3 hojas mecanografiadas por una sola cara, se especifican en las anteriores reivindicaciones y se detallan y explican en los adjuntos dibujos.

Madrid 17 de Diciembre de 1935.

M. Quiñones

17





Escala Variable

Madrid 17 Diciembre 1935

Manuel Guijarro

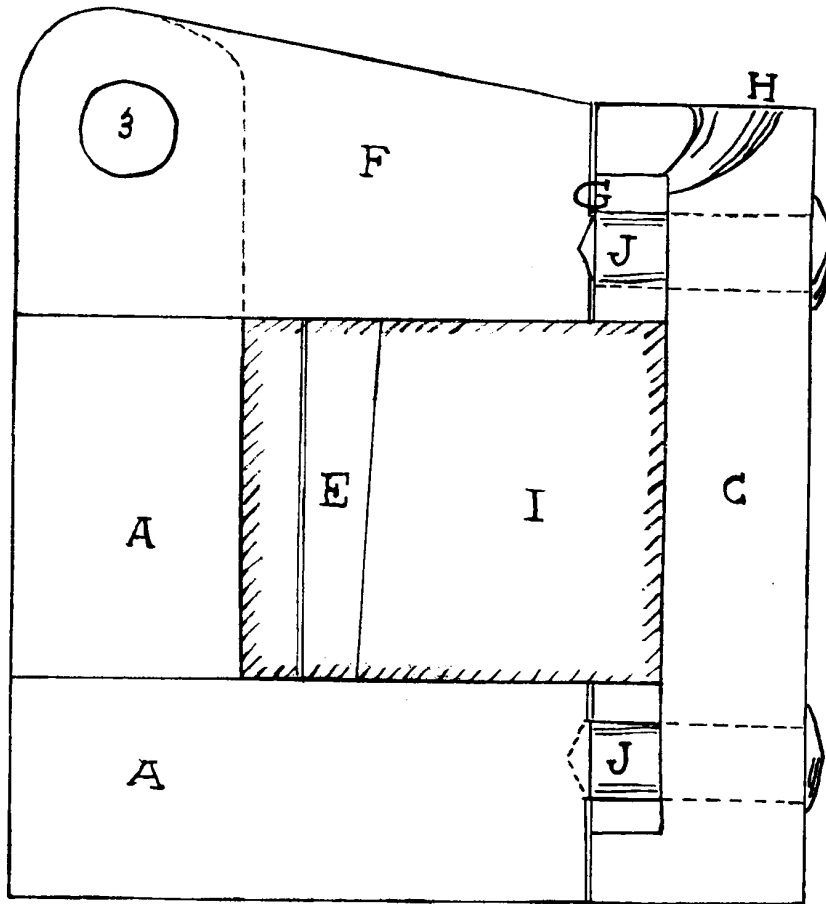


Fig. 2

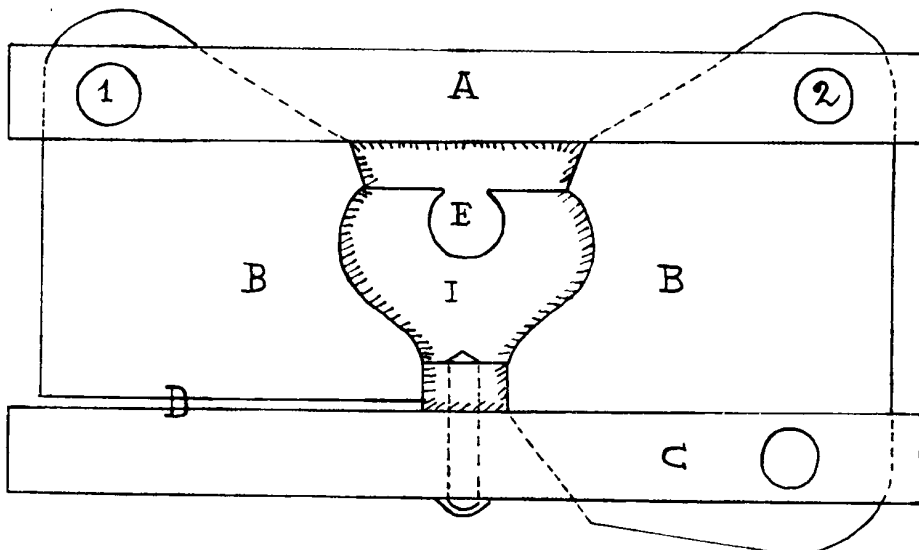


Fig. 3

Escala Variable

Madrid, 14 Diciembre 1935

Manuel Guijarro