



24

140513

M O D E L O
D E
U T I L I D A D

a favor de BERTONCINI VALLS, S. A., entidad española, domiciliada en Barcelona, calle Amposta, 9-11, por "QUEMADOR DE GAS".

- . -

MEMORIA DESCRIPTIVA

La presente invención, se refiere a un nuevo e inédito quemador de gas, especialmente diseñado para su aplicación industrial.

- Esencialmente se caracteriza por el hecho de estar formado por dos placas estampadas simétricas con el circuito, o cuerpo del quemador, siendo susceptible de estar formado únicamente por una sola placa que presenta dos ramas sensiblemente simétricas, y que se dobla por su eje de simetría formando un cuerpo compacto cuya fijación se realiza mediante segmentos longitudinales formados, respectivamente
- 5.
 - 10.



tivamente por dobleces que presenta dicha placa periféricamente, así como mediante elementos de fijación que las atraviesan, en su formación de cuerpo compacto, por sendos orificios dispuestos diagonalmente.

5. Por sus caras internas cada una de las dos placas que forman el cuerpo del quemador, presentan unas ramas de conducción seccionadas, que debidamente complementadas forman en conjunto el conducto de circulación del gas, así como ejecutan la función de nervios de refuerzo que le aportan por propia condición y disposición, una mayor consistencia.

10. Por la parte en la que está formada la boca del quemador, el conjunto presenta un galce en el que se introducen las consecuentes tiras longitudinales de superficie ondulada que forman la pluralidad de salidas del fluido.

15. Los dibujos adjuntos muestran, a título de ejemplo no limitativo del alcance de la presente invención, una forma preferida de llevarlo a la práctica en representaciones esquemáticas.

20. En dichos dibujos, la figura 1 muestra una vista en planta de la placa formadora del cuerpo del quemador, en su representación desarrollada; la figura 2 es una sección de uno de los orificios de fijación sobre ella dispuesto; la figura 3 muestra una vista lateral del quemador montado; la figura 4 es una vista en planta del conjunto por su parte superior, la figura 5 muestra una vista en alzado por un extremo del conjunto del quemador; la figura 6 es una sección longitudinal en alzado donde se aprecia

140513

- 3 -



12

la fijación entre ambas partes de la placa y la figura 7 muestra un detalle de la constitución de la tira de salida de gas.

5. Tal como en ellos se aprecia, el quemador de gas objeto de la presente invención, está constituido por una placa -1-, de forma y dimensiones convencionales, susceptible de doblarse por su eje de simetría -2- al objeto de formar en su complementación un cuerpo compacto cuya unión se realiza mediante segmentos longitudinales -3- formados respectivamente, por dobleces que presenta dicha placa periféricamente, por una de sus dos partes, así como mediante elementos de fijación que las atraviesan por medio de orificios -4- dispuestos al efecto y situados en las superficies de ambas partes de la placa -1-, en posición diagonal,
- 10.
- 15.

- Por la superficie interna de cada una de las dos partes que componen la susodicha placa -1- aparecen unas ramas -5- de conducción, embutidas que, debidamente complementadas con sus homólogas forman en conjunto, el conducto de circulación del gas, al mismo tiempo que realiza, por propia condición y disposición, una función de nervios del conjunto al que aportan una mayor resistencia.
- 20.

- Por la parte correspondiente a la boca del quemador, se ha previsto un galce -6- en el que son introducidas las consecuentes tiras onduladas longitudinales -7- que forman, con la tira intermedia recta -8-, una pluralidad de orificios dispuestos para la salida del gas.
- 25.

Serán independientes del alcance de la presente



invención, los detalles accesorios y las características constructivas empleadas en su puesta en práctica, por quedar todo ello comprendido dentro del espíritu de las siguientes reivindicaciones.

N O T A

5. Se reivindica como objeto del presente modelo de utilidad:

10. 1. Quemador de gas, caracterizado por el hecho de estar constituido por una placa susceptible de ser doblada, formando así el cuerpo del quemador propiamente dicho, en cuyas superficies interiores aparecen dispuestas sendas ramas de conducción embutidas, que debidamente complementadas con sus homólogas forman, en conjunto, el conducto de circulación del gas al mismo tiempo que unos nervios de refuerzo que dan una mayor consistencia al conjunto.

15. 2. Quemador de gas, de acuerdo con la reivindicación 1, caracterizado por el hecho de que por la parte superior del mismo, correspondiente a la boca de salida de gas, se halla dispuesto un galce en el cual son introducidas las respectivas laminillas longitudinales onduladas,

20. que forman una pluralidad de orificios para la salida del mismo.

3. Quemador de gas, de acuerdo con las reivindi-

140513



oaciones 1 y 2, caracterizado por el hecho de que el conjunto así descrito realiza su fijación mediante segmentos longitudinales formados por dobleces periféricos de una de las dos partes de la placa de formación, que se complementan con la otra parte así como mediante elementos de unión entre ambas que las atraviesan por medio de orificios transversales.

5.

4. Quemador de gas.

10.

La presente memoria consta de cinco hojas foliadas escritas a máquina por una sola cara.

Barcelona, 12 de julio de 1968

BERTONCINI VALLS, S. A.

p. a.

FIG. 1

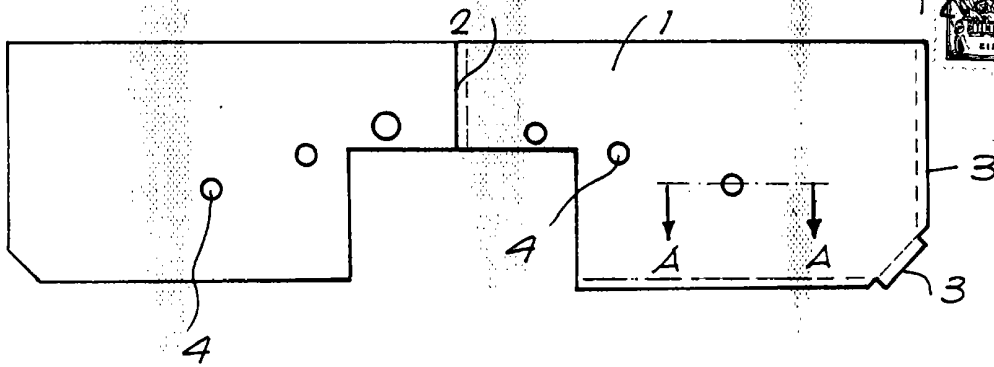


FIG. 2

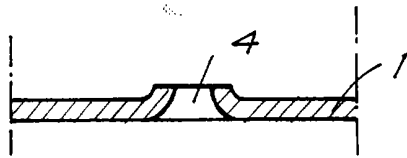
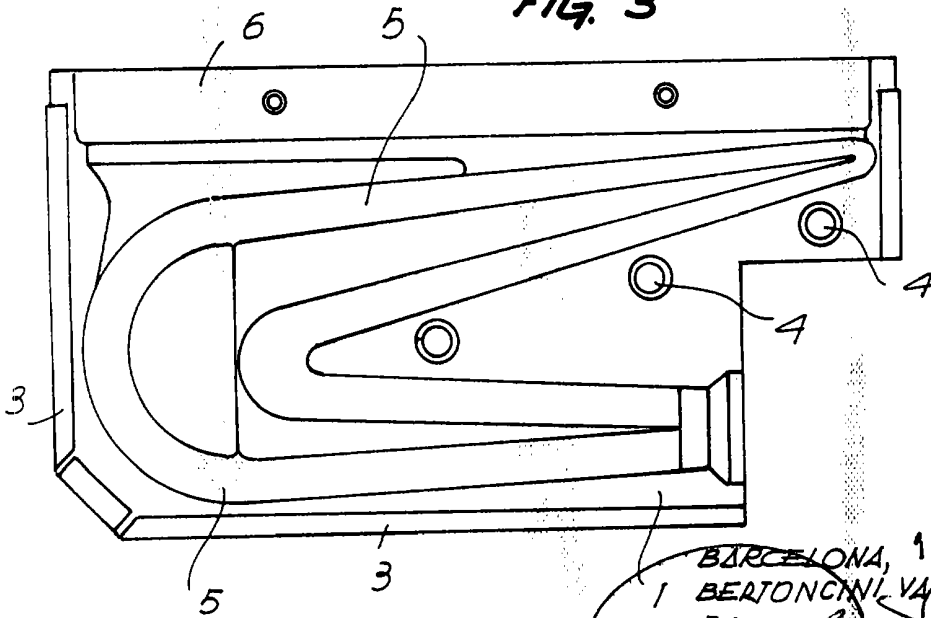


FIG. 3



BARCELONA, 12 JUL. 1968
1 BERTONCINI VALLS, S.A.
P.A.

10513/12



FIG. 4

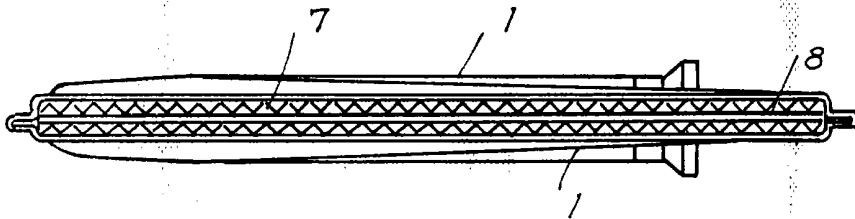


FIG. 5

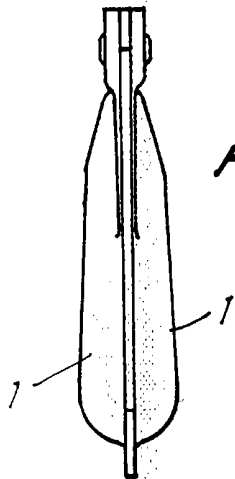


FIG. 7

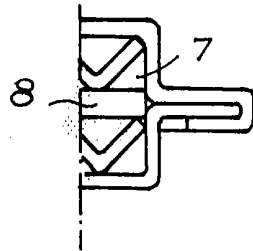
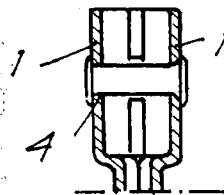


FIG. 6



BARCELONA, 2 JUL. 1968
BERTONCINI VALLS, S.A.
P.A.

A large, handwritten signature in black ink, written over the typed name and address.