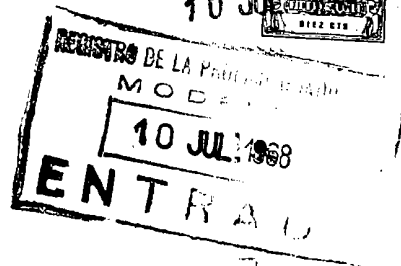


140264

140264



MODELO DE UTILIDAD

por VEINTE años

cuyo privilegio se solicita para España,
sus territorios y plazas de soberanía,
a favor de:

AISCONDEL, S.A.

entidad de nacionalidad española, domi-
ciliada en Barcelona, calle Lepanto,
núm. 350, relativo a:

"ESTANTE APOYADO"

=====

140264

10 JUN



MEMORIA DESCRIPTIVA

La presente invención se refiere a un estante apoyado, ideado con el objeto de facilitar su rápida y cómoda instalación, con facultad para regular su altura en todo momento. -

5. Estos estantes son especialmente indicados para exhibir artículos en escaparates o lugares de exposición, sin descartar su empleo con carácter domiciliario, sobre todo en muebles auxiliares, y en diversas aplicaciones de índole comercial, industrial y otras. - - - - -

10. Para los expresados fines ya se emplean estantes que, en principio, cumplen las expresadas condiciones ventajosas, si bien carecen de la necesaria firmeza para soportar cargas apreciables y para asegurar la estabilidad de las mismas. - - - -

15. Los estantes de referencia se caracterizan por el hecho de constituirse de unas piezas soporte compuestas de un cuello de fijación y de un brazo de sustentación para el estante propiamente dicho en forma de tabla plana, cuyo cuello se articula establemente en una guía acoplable a una ranura practicada verticalmente al efecto en un paramento, en que dicha guía con-

20. siste en un perfil dotado de orificios transversales a trechos regulares y de estrías longitudinales en sus flancos para retención elástica en la citada ranura, de modo que unas piezas soporte colocadas en las respectivas guías fijadas en sendos paramentos enfrentados entre sí, determinan los puntos de apoyo

25. estable de uno y otro extremos del estante. - - - - -

140264

190 J



El cuello de las piezas soporte consiste en un cuerpo cilíndrico que coincide con el dimensionado de los orificios de las guías, para su acoplamiento en ellos, el cual, eventualmente, tendrá lugar a fricción. - - - - -

5. El cuello cilíndrico de las piezas soporte presenta una pestaña superior trasera, destinada a apoyarse contra la cara posterior del paramento para auxiliar la acción retentiva del propio cuello bajo el esfuerzo debido a la carga del estante.

10. El brazo de las piezas soporte posee esencialmente una cara superior plana destinada al apoyo estable del estante, y una nervadura inferior que rebasa inferiormente el nivel del correspondiente orificio de la guía, para apoyarse directamente en la cara delantera de la misma, al fin de complementar la acción retentiva del cuello. - - - - -

15. Otros objetos y características de la invención se irán dando a conocer en detalle a lo largo de la descripción que sigue, haciendo referencia a los dibujos ilustrativos que la acompañan. En los dibujos: - - - - -

20. Figura 1, representa, vista lateralmente, una pieza soporte para estante, según la invención. - - - - -

Figura 2, es una vista en planta de la pieza soporte de las figuras anterior. - - - - -

25. Figura 3, es una vista en sección transversal, de una guía para articulación de piezas soporte, según una línea III-III de la figura 5. - - - - -

Figura 4, es una vista análoga a las de la figura anterior, relativa a una guía con detalles distintos, según una sección por una línea IV-IV de la figura 5. - - - - -

140264

10 JUL



Figura 5, representa en alzado frontal, un paramento provisto de guía con un soporte para estante. - - - - -

Figura 6, representa en alzado, un estante apoyado en sendas piezas soporte articuladas en unas guías vistas en

5. sección longitudinal. - - - - -

El estante de referencia, consiste en una tabla rectangular plana 1, ideada para apoyarse por sus lados menores en unas piezas soporte 2 que se articulan en unas guías 3 acopladas en un paramento 4. - - - - -

10. Las piezas soporte 2 obtenidas en un material moldeable,

constan esencialmente de un cuello cilíndrico 5 y de un brazo de sustentación 6. En ciertos casos, el cuello cilíndrico 5 posee en la parte superior trasera, una pestaña 7, y un redondeado 8 en la parte inferior. El brazo 6 tiene superficie

15. superior 9 plana, mientras su parte inferior forma una nervadura 10. Tanto el contorno del brazo 6 como el diseño de

su nervadura 10, son realizables en formas distintas como muestran las figuras 1 a 5, pudiendo variar asimismo el nivel entre el cuello 5 y el brazo 6 como muestran comparativa

20. mente las figuras 2 y 3. - - - - -

Las guías 3 son unos perfiles continuos que se cortan en la longitud conveniente en cada caso, presentando substancialmente una cara anterior plana 11, unas estrías longitudinales 12 en sus bordes laterales, y unos orificios trans

25. versales 13 distribuidos a trechos regulares. Eventualmente,

la parte delantera se ensancha por unos rebordes 14; la parte posterior posee una cara plana o con preferencia en cierta concavidad 15, si bien en otros casos forma una acanaladura

140264

10 JUL



rectangular. - - - - -

La instalación de los estantes tiene lugar de la siguiente manera. En unos paramentos 4 correspondientes a un mueble, plafón u otro elemento análogo, se practican verticalmente unas ranuras substancialmente de sección rectangular, en las cuales son introducidas a presión las correspondientes guías 3 hasta que la cara anterior 11 de las mismas queda enrasada con igual cara del paramento 4, lo cual determina la fijación de la guía. - - - - -

5.

10.

Seguidamente, en los orificios 13 de las guías 3 se colocan las piezas soporte 2, de modo que en el caso de poseer cuello 5 simplemente cilíndrico, es introducido y retenido a fricción, si dicho cuello presenta una pestaña 7 y redondeado 8, la introducción en los orificios 13 se efectúa por un movimiento basculante que permite salvar el saliente de la citada pestaña. - - - - -

15.

20.

Sobre la cara plana 9 del brazo 6 de las piezas soporte 2, se coloca el estante 1 en forma estable, apoyándose por ambos extremos. Las piezas soporte 2 resisten bien el peso de los estantes 1 y su carga, por la particular forma de acoplamiento en las guías 3; para tal efecto, las reacciones generadas por la fuerza de la carga, se aplican desde las superficies 17 y 18 de las piezas 2 contra las caras anterior y posterior respectivamente del paramento 4, con lo que se completa la retención de tales piezas soporte. - - - - -

25.

Descritas convenientemente las características de la invención, se hace constar que en la misma podrán introducirse cuantas variantes de detalle pueda aconsejar la ex-

140264

10 JUL



perencia, siempre que con ello no se modifique la esencia-
lidad de la misma que es la que se resume y concreta en las
reivindicaciones que siguen. - - - - -

N O T A

5. Se declaran de novedad, utilidad y propiedad para
España, sus territorios y plazas de soberanía, las siguien-
tes: - - - - -

R E I V I N D I C A C I O N E S

10. 1.- Estante apoyado, caracterizado por el hecho de
constituirse de unas piezas soporte compuestas de un cuello
de fijación y de un brazo de sustentación para el estante
propiamente dicho, en forma de tabla plana, cuyo cuello se
articula establemente en una guía acoplable a una ranura
15. practicada verticalmente al efecto en un paramento, en que
dicha guía consiste en un perfil dotado de orificios trans-
versales a trechos regulares y de estrías longitudinales
en sus flancos para retención elástica en la citada ranura,
de modo que unas piezas soporte colocadas en las respectivas
20. guías fijadas en sendos paramentos enfrentados entre sí, de-
terminan los puntos de apoyo estable de uno y otro extremo
del estante. - - - - -

25. 2.- Estante apoyado, según la reivindicación ante-
rior, caracterizado por el hecho de que el cuello de las
piezas soporte consiste en un cuerpo cilíndrico que coincide
con el dimensionado de los orificios de las guías, para su
acoplamiento en ellos, el cual, eventualmente tiene lugar
a fricción. - - - - -

140234

10 JUL



3.- Estante apoyado, según las reivindicaciones anteriores, caracterizado por el hecho de que el cuello cilíndrico de las piezas soporte, presenta una pestaña superior trasera, destinada a apoyarse contra la cara posterior del

5. paramento, para apoyar la función retentiva del propio cuello bajo el efecto de la carga del estante, cuya pestaña se combina con un redondeado inferior del cuello para permitir el acoplamiento de la pieza. - - - - -

4.- Estante apoyado, según la reivindicación primera, caracterizado por el hecho de que el brazo de sustentación de las piezas soporte, posee esencialmente una cara superior plana destinada al apoyo estable del estante, y una nervadura inferior que rebasa inferiormente el nivel del correspondiente orificio de la guía, para apoyarse directamente en la

10. cara delantera de la misma, al fin de complementar la acción retentiva del cuello. - - - - -

5.- "ESTANTE APOYADO". - - - - -

Todo ello conforme se describe y reivindica en la presente memoria que consta de siete hojas, foliadas y mecanografiadas por una sola de sus caras, y de una lámina de dibujos que la ilustra. - - - - -

20. - - - - -

MADRID, 10 JUL 1968

P. A. M. CURELL SUÑOL

FIG.1

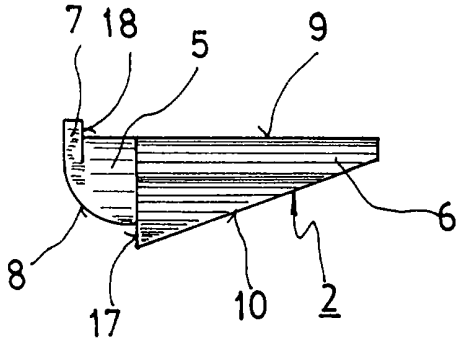


FIG.2

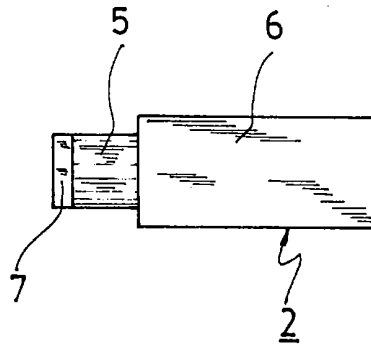


FIG.3

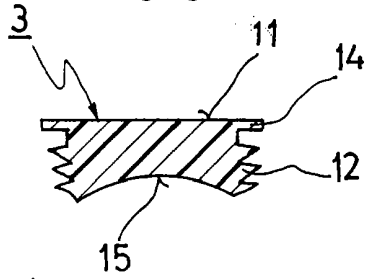


FIG.4

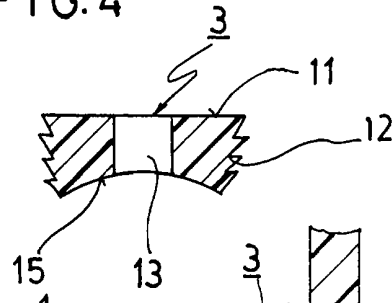


FIG.6

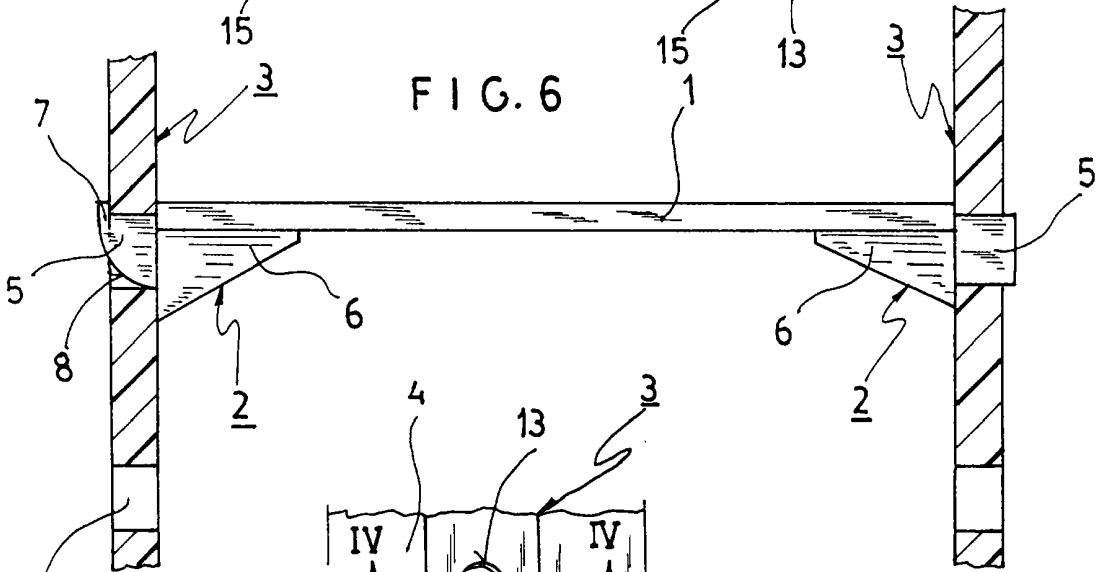
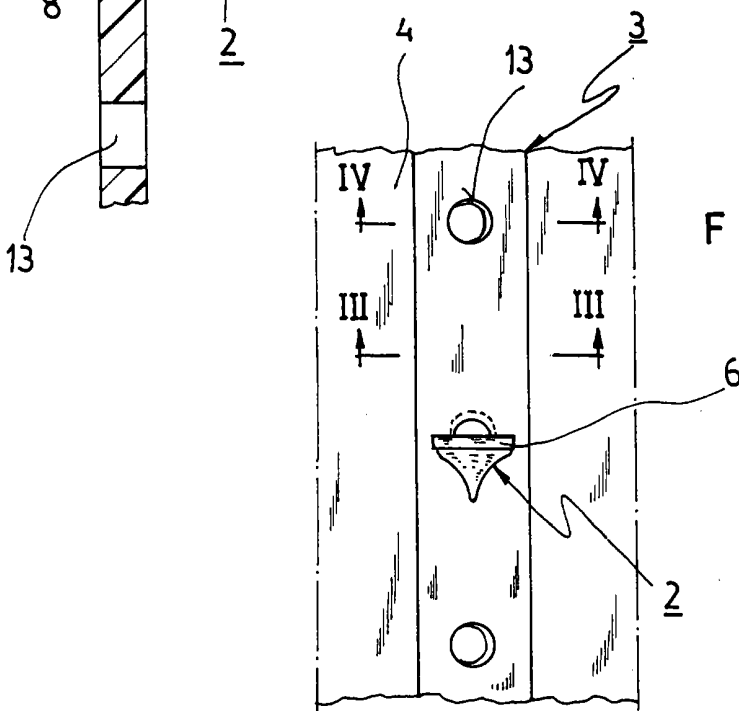


FIG.5



Lamy