

140207



MEMORIA DESCRIPTIVA

Correspondiente a la solicitud de registro de un Modelo de Utilidad que por veinte años se solicita para España a favor de D. Adolfo BLANCO BESCOS, de nacionalidad española, domiciliado en Zaragoza, Paseo de Calvo Sotelo, número 26. - - - - -

p o r

"MONTAJE PERFECCIONADO PARA LAVABOS"

Se reivindica en este modelo de utilidad un nuevo montaje diseñado especialmente para los referidos aparatos sanitarios, cuyo perfeccionamiento en relación a cuanto ha venido practicándose en la materia en el mercado nacional, le hacen acreedor del privilegio de su

140207

- 2 -



explotación exclusiva que se regula en el vigente Estatuto sobre Propiedad Industrial.

10 En la hoja de planos que se acompaña a esta memoria, se ilustra un posible caso de realización en la práctica, el cual se expone a título de mera enunciación y sin carácter limitativo alguno en orden a las posibles variantes que puede recibir el objeto, en cuanto a su forma, dimensiones y/o medios de realizar el ensamblado de sus piezas y elementos componentes.

15 De acuerdo con la expresión número dada a los signos utilizados en la citada hoja de dibujos, en la Figura 1 se muestra una vista frontal de un lavabo que permite observar el modo de adosar el mismo a un paramento y el montaje de la encimera sobre el soporte en forma de faldón periférico que oculta las convexidades de los senos que, en número variable, puede presentar el lavabo.

20

Para mayor claridad, en la Figura 2 se muestra el mismo objeto en planta; constituyendo las Figuras 3 y 4 unos detalles del sistema de montaje acabado de citar en el párrafo precedente.

25

Haciendo referencia pues a la identificación de piezas que aparece en las relacionadas figuras, seguidamente se detalla la construcción y características funcionales del objeto de esta protección.

30 Consta esencialmente de una armadura -1- reforzada con dos pletinas laterales -2- provistas de orificios para paso de los tornillos de sujeción a la pared, sobre cuya armadura va montada una encimera -3- normalmente fabricada de chapa estampada, en la que han sido arbitrados uno o varios senos -4-, en número naturalmente varia-

35

140207

- 3 -



ble.

40 La chapa -3- ofrece sus bordes doblados según se muestra en las Figuras 3 y 4, de modo que su ala interior -5-, provista de orificios destinados a recibir los elementos de sujeción -6- de una pieza intermedia elástica -7-, sirve de apoyo para realizar la fijación de un faldón periférico -8- mediante el cual se escamotea la convexidad inferior de los senos -4-.

45 Según puede deducirse de la comparación de los dibujos que aparecen en las citadas Figuras 3 y 4, los mencionados elementos de sujeción -6- pueden estar constituidos indistintamente por unos apéndices provistos de cabeza regresada arbitrados en la propia pieza -7- (Figura 3) o bien un tornillo y tuerca, tal como se ilustra en la  
50 Figura 4.

Se hace la salvedad de que los detalles accidentales de forma, tamaño y materiales utilizados en su construcción, podrán ser objeto de alteración sin que tal modificación desvirtúe la esencialidad que queda resumida  
55 en la siguiente:

N O T A

EN RESUMEN: El presente Modelo de Utilidad que por veinte años se solicita para España, ha de recaer sobre las siguientes reivindicaciones:

60 1ª.- "MONTAJE PERFECCIONADO PARA LAVABOS", caracterizado esencialmente por estar constituido por una armadura susceptible de ser fijada al paramento, una encimera provista de un número variable de senos y finalmente un faldón periférico inferior que oculta<sup>a</sup> la vista las convexidades  
65 inferiores de los citados senos.



- 70 2ª.- "MONTAJE PERFECCIONADO PARA LAVABOS", según la reivindicación anterior, caracterizado porque la citada armadura se encuentra reforzada con unas pletinas laterales orificadas con unos agujeros destinados a recibir los tornillos de sujeción del lavabo a la pared o muro.
- 75 3ª.- "MONTAJE PERFECCIONADO PARA LAVABOS", según las reivindicaciones anteriores, caracterizado porque la citada encimera está constituida por una chapa estampada, en la que han sido previstos un número variable de senos, con la particularidad de que los bordes de dicha chapa se encuentran doblados perpendicularmente hacia abajo y luego hacia dentro y finalmente hacia arriba, encontrándose este último doblez provisto de agujeros.
- 80 4ª.- "MONTAJE PERFECCIONADO PARA LAVABOS", según las reivindicaciones anteriores, caracterizado porque los agujeros previstos en el último doblez de la encimera, según la reivindicación tercera, están destinados a recibir los elementos de sujeción de unas piezas angulares elásticas intermedias, mediante las cuales se verifica la unión de
- 85 la citada encimera y el faldón periférico inferior que oculta las convexidades de los mencionados senos.
- 90 5ª.- "MONTAJE PERFECCIONADO PARA LAVABOS", según las reivindicaciones anteriores, caracterizado porque los elementos de sujeción que unen entre sí la encimera, las piezas elásticas intermedias y el faldón inferior, están constituidos por apéndices provistos de cabeza regruesada pertenecientes a las citadas piezas elásticas, cuyos apéndices quedan introducidos a presión en agujeros preconstituidos en el mencionado doblez de la encimera y en
- 95 puntos determinados del faldón inferior, o bien mediante

140207

- 5 -



tornillos provistos de correspondientes tuercas que comprimen las repetidas piezas elásticas.

6a.- Por último, se reivindica la protección que por veinte años se solicita para España por - - - - -

100

"MONTAJE PERFECCIONADO PARA LAVABOS"

Todo conforme queda expresado en la presente memoria descriptiva que consta de cinco folios mecanografiados a una sola cara y una hoja de planos que se acompaña.

Madrid,

9 JUL 1968

P.A.  
PEDRO FELIX MARRA  
P. P.

140207

D. ADOLFO BLANCO BESCOS.

Hoja única.

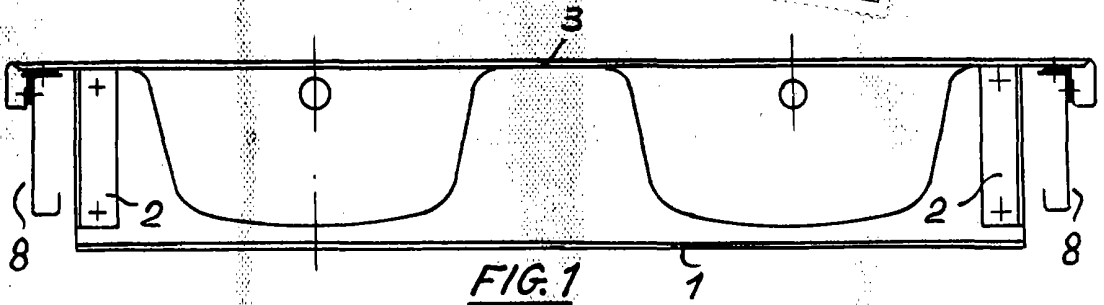


FIG. 1

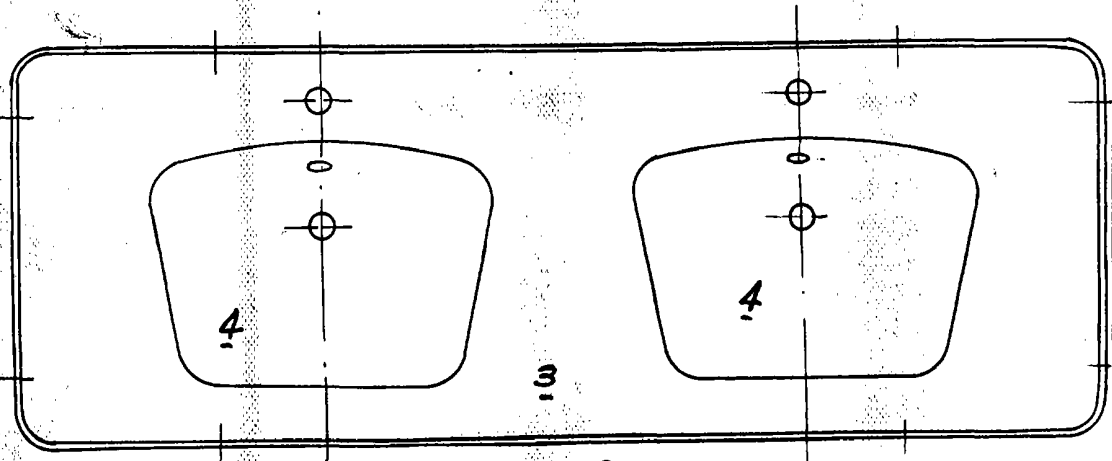


FIG. 2

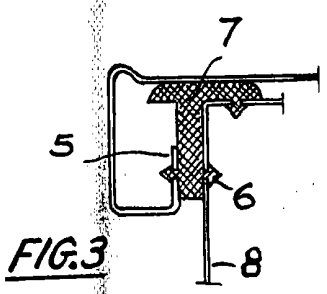


FIG. 3

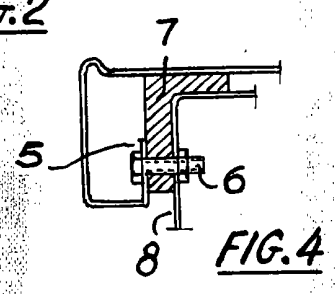


FIG. 4

Madrid, 9 JUL 1968  
P.A.

PEDRO FELIU MAÑA  
P. P.

ESCALA VARIABLE.