

6



140 150

memoria descriptiva

CLASE DE
REGISTRO

MODELO DE UTILIDAD, por veinte años en España

NOMBRE Y
NACIONA-
LIDAD DEL
SOLICITANTE

D. Vicente BUSTO JIMENEZ
- de nacionalidad española -

RESIDENCIA
Y DOMICILIO

Bilbao (Vizcaya)
R. Arias, 8

OBJETO

" MESA PARA OFICINAS Y DESPACHOS ".

140 130

6



- 1 -

1 El presente modelo de utilidad se refiere a una mesa
para oficinas y despachos, que está constituida por un reducido
número de elementos y módulos, que repetidos y combinados entre
sí de diversas maneras, dan lugar a distintos tipos de mesas,
5 utilizables en los indicados cometidos; realizándose en todo ca-
so la unión o ensamble entre los componentes, sin necesidad de
emplear herramientas, sino utilizando un medio de unión disponi-
ble comercialmente, para ser aplicado en la formación de mue-
bles y análogos.

10 Entre esas partes esenciales con que se constituyen
los muebles que reivindicamos, pueden señalarse, de un modo ge-
neral: el módulo de cajones (con tres pequeños, uno como los ar-
teriores y otro aproximadamente el doble de altura, o todo el
espacio correspondiente libre, para colgar carpetas archivado-
15 ras), laterales de mesa, partes posteriores de la misma, tapas
de mesa, trasera de ala, tapa de ala, patas de mesa, patas de
ala y alguno más análogo, que en aplicación ampliada pueda in-
teresar.

20 Además, de la ventajosa organización que significa
el formar las diversas mesas indicadas con tan reducido número
de partes distintas entre sí, es también característico del mo-
delo, la disposición que esas partes llevan para poder aplicar
el medio de unión comercial a que nos hemos referido.

25 Así por ejemplo, para unir un tablero módulo horizon-
tal con ala de encuentro, con otro tablero módulo vertical, el
primero tiene el alojamiento para embutir la tuerca del tira-
fondos, con roscado en ambos extremos, que constituye el medio
de unión referido, y el segundo un alojamiento ciego, circular,

30



1 que contiene una pieza que a su vez contiene el otro extremo
del tirafondos y la tuerca que al girar se desplaza sobre él,
presentando un estriado exterior para su manejo, accesible por
una ventana rectangular de dicha pieza, que como ésta se cubre
5 con una tapa embellecedora, cerrando dicho alojamiento ciego,
sin estropear la estética exterior del mueble.

Dentro de las reivindicaciones que se establecen pueden fabricarse mesas para oficinas y despachos, de las formas,
10 tamaños y materiales que se juzguen adecuados, para la aplicación concreta de que se trate, sin que tales variaciones, así como las que puedan introducirse en detalles de su presentación y organización, afecten a la esencialidad reivindicada, por lo que las mesas que se fabriquen, dentro de la idea general reseñada, con cualquiera de esas modificaciones, no serán sino variantes, igualmente comprendidas y protegidas por el presente
15 registro.

En esta idea, las adjuntas figuras corresponden únicamente a una forma de ejecución, sin carácter alguno limitativo, que se presenta a título de ejemplo de realización, para
20 concretar cuanto se dice en esta memoria descriptiva.

La fig. 1, en alzado y planta, se refiere a la pata de la mesa.

La fig. 2 presenta en sección un encuentro parcial entre tableros.
25

La fig. 3 corresponde a la vista frontal del mismo, y sobre ella se señala en A-B, la sección representada en la figura anterior.

La fig. 4, en alzados frontal y lateral, muestra la
30



1 disposición del módulo cajón.

La fig. 5 representa en alzado, y en la sección C-D que sobre el mismo se indica, el taladro ciego y salida del tirafondos de unión de elementos.

5 La fig. 6 es la vista en perspectiva de la conjunción de elementos en un módulo.

La fig. 7 ilustra, seccionado parcialmente, el montaje de un mueble constituido de acuerdo con lo que se reivindica.

10 Con referencia a dichas figuras y a los números que sobre ellas designan las partes y detalles de la mesa representada, que interesan a los fines de esta memoria, la descripción de la misma es como sigue:

15 El mueble se constituye (fig. 7) a partir de una mesa formada por el tablero 17, laterales verticales 15 y patas o apoyos de cuadradillo 1, prolongándose, por intermedio del ala 16, en otro tablero 4 (que como el 17 constituye un módulo horizontal, respectivamente con y sin ala de encuentro), cuyos tableros descansan a su vez en otros cuadradillos 1 y es portador
20 de laterales 15 y de los que forman los módulos cajones 13, yendo provistos los tableros de unos y otros módulos, de los taladros 11 de acoplamiento de los tirafondos, cuyos orificios de salida se indican en 14.

25 En el detalle de la fig. 6, de la organización de los elementos de un módulo, se señala además el travesaño 12 de armado del módulo/cajón; y en la fig. 4 se ilustra, por separado, el alzado frontal y lateral de dichos módulos cajones con sus detalles a señalar designados con los números ya expuestos.



1 En la fig. 5 se especifica, cómo en los laterales y fondo de los módulos cajones van dispuestos los taladros 11, de acople del tirafondos, con salida 14 del mismo y el taladro ciego 9 en el fondo de aquel.

5 El encuentro entre un tablero módulo 4 horizontal y otro análogo 8 vertical y la unión correspondiente (figs. 2 y 3) se realiza mediante el dispositivo de unión a que se refieren las figs. 2 y 3: en la tuerca 5, embutida en el tablero 4, rosca el tirafondos 6, que a su vez, en su otro extremo, también roscado, recibe la tuerca de apriete 7, que puede manejarse retirando la tapa embellecedora 10, que cubre el taladro ciego 9.

10 Finalmente, observaremos que para realizar los montajes dichos los cuadradillos 1 (figs. 1, 6 y 7) llevan los taladros superiores 2 y los inferiores 3.

N O T A

=====

20 El presente modelo de utilidad, comprende las siguientes reivindicaciones:

25 1.- Mesa para oficinas y despachos, caracterizada - porque está constituida por un limitado número de partes distintas entre sí, formadas por elementos y módulos que se repiten y combinan de diversas maneras para formar distintas mesas, y que constituye laterales, partes posteriores y tapas de mesa, traseras de ala, tapas de ala, patas de mesa y de ala y módulos con cajones de diversos tamaños; cuyos elementos presentan,

140 150



- 5 -

1 en sus encuentros en ángulos rectos: uno el alojamiento para la
embutición de la tuerca fija, y el otro el alojamiento ciego
con tapa embellecedora, para la tuerca de apriete, de los dis-
5 positivos de unión de vástago con doble fileteado en sus extre-
mos.

2.- Mesa para oficinas y despachos.

Según se describe y reivindica en esta memoria des-
criptiva y se ilustra con los dibujos que a la misma se acompa-
10 ñan.

Consta dicha memoria de cinco hojas foliadas y escri-
tas a máquina por una sóla de sus caras.

Madrid,

6 JUL. 1968

CARLOS ROEB
P.P.

1
5
10
15
20
25
30

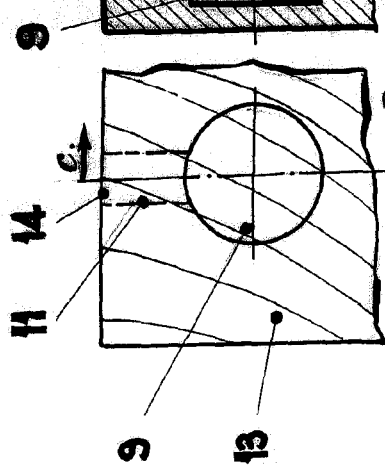
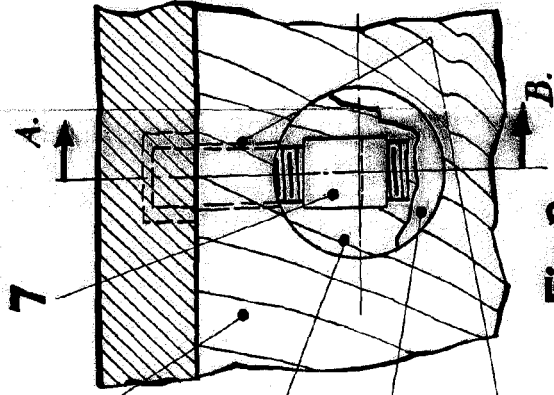
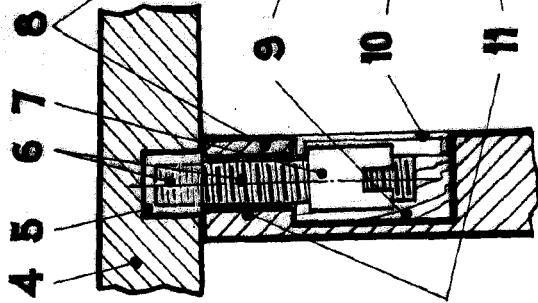
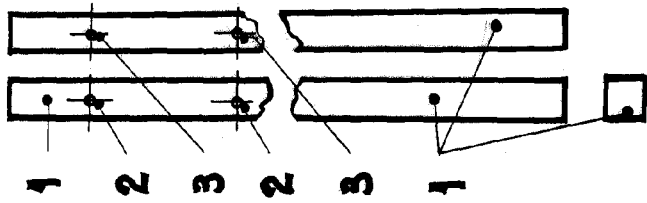


Fig. 5.

Fig. 1.

Fig. 2.

Fig. 3.

B.

A.

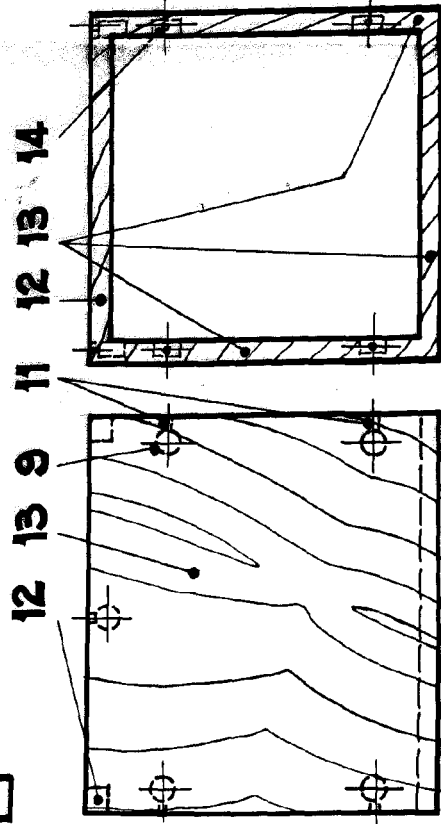


Fig. 4.

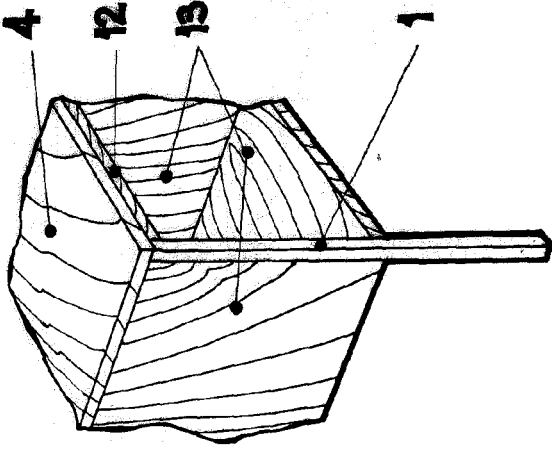


Fig. 6.

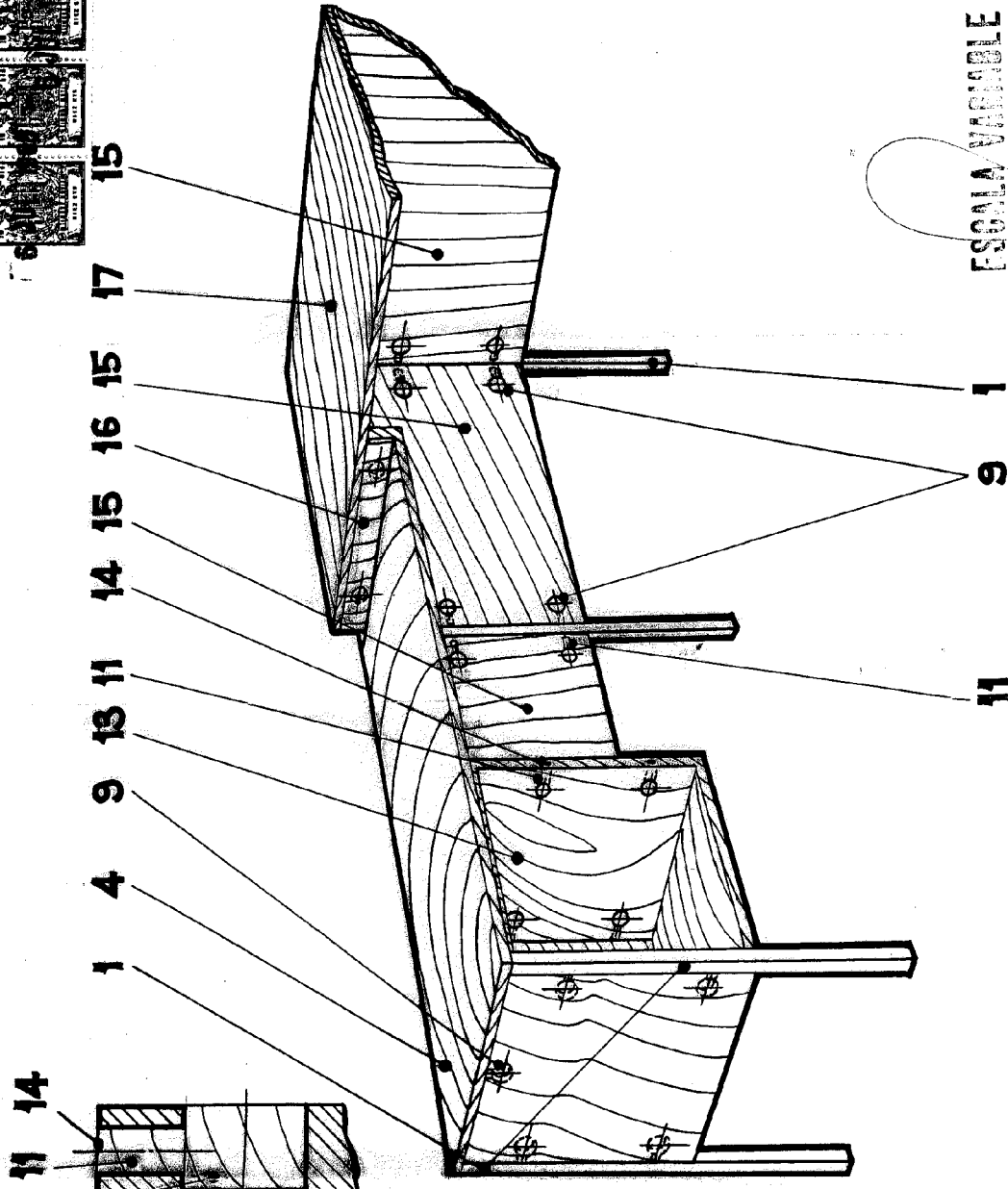
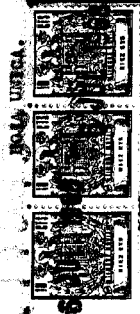


Fig. 5.

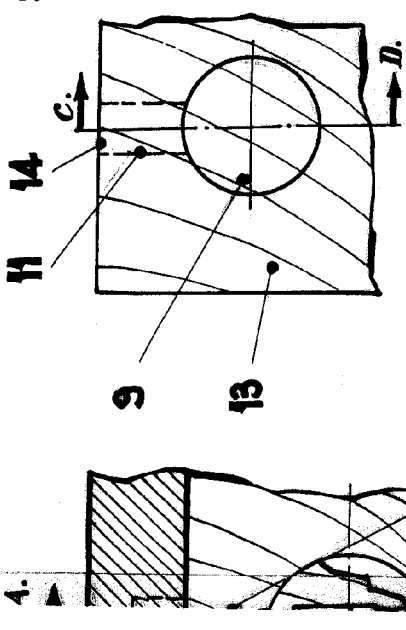


Fig. 6.

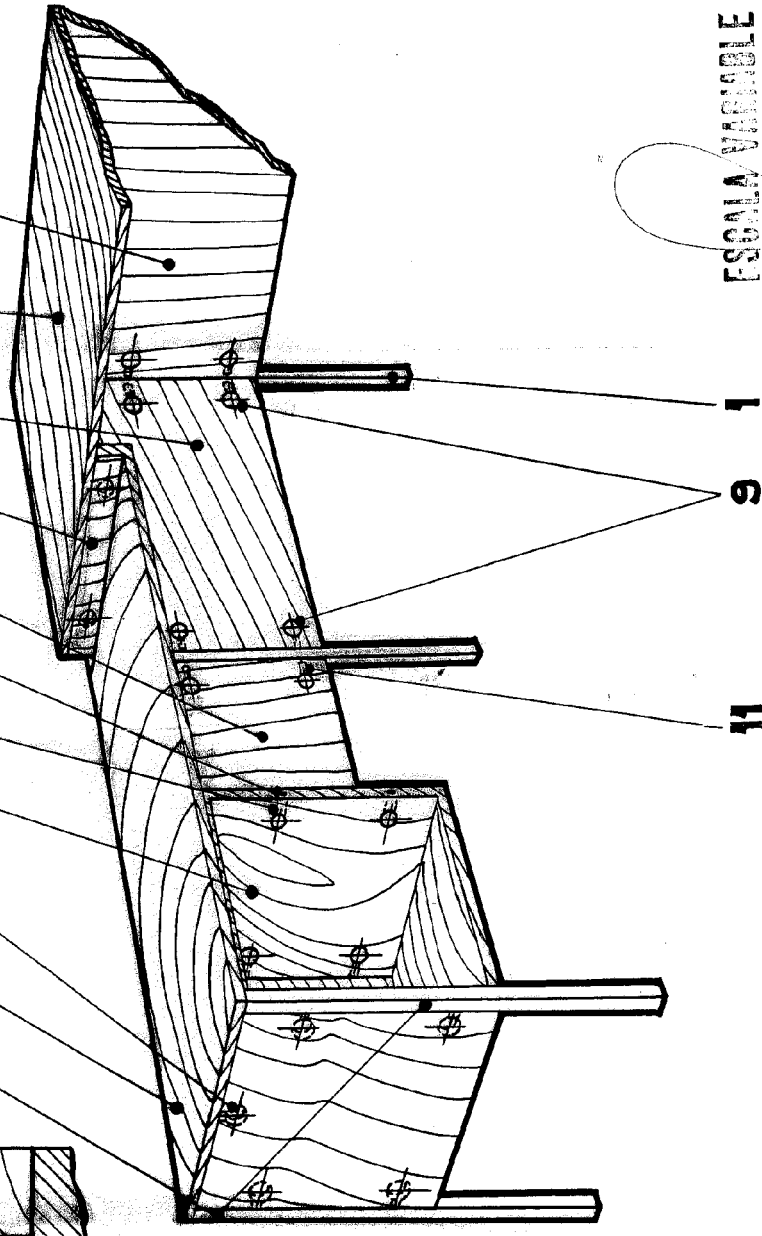


Fig. 7.

ESCALA VARIABLE
CARLOS ROEB
P. R.

Carlos Roeb