

139874



MODELO DE UTILIDAD

por V E I N T E años

a favor de D. Javier Rodriguez Ribas

de nacionalidad española

residente en Barcelona.- Avda. Principe de Asturias, 5

por:

"INTERRUPTOR MULTIPLE PERFECCIONADO"

- - - - -



5.- El Modelo de Utilidad objeto de la presente memoria se refiere, como su titulo indica a un interruptor multiple, aplicable a circuitos electricos, que por la simplificación de su mecanismo y la economia de su fabricacion hacen de el elemento preferible a cuantos de analoga misió se encuentran en el mercado.

10.- Por el reducido numero de elementos que componen este aparato y por la sencillez de los mismos, estos tipos de interruptores estan practicamente excentos de averias, ya que la determinación de las posiciones de contacto quedan asegurados por la presión regular que ejerce el muelle que va alojado en el boton y por los topes que limitan su recorrido.

15.- La regleta base sobre la cual se determinan las posiciones del interruptor, lleva sujeta en su centro una lamina de metal con un perfil embutido y equidistante. A cada lado del referido perfil embutido, se situan unos topes que fijan el recorrido exacto del interruptor, pueden haber tantas laminas y juegos de topes como botones de interrupción lleve el referido interruptor.

20.- Para la mejor comprensión del invento que se preconiza se acompaña una hoja de planos en la que en 11 figuras se detalla suficientemente la constitución de sus elemento componentes, asi como su funcionamiento.

25.- Las figuras 1ª y 2ª, representan vista en alzado y planta del soporte aislante de la lamina metalica y de los topes.

Las figuras 3ª y 4ª se refieren a sendas vistas en alzado y planta inferior de una protección aislante que



convierte en estanco el interruptor.

La figura 5ª el muelle que va alojado en el botón de la corredera del interruptor.

5.- Las figuras 6ª y 7ª representan vistas en alzado y lateral del pivote que va alojado dentro del muelle del botón de la corredera. La figura 8ª un corte transversal de la corredera del interruptor en la que se puede apreciar la colocación del muelle y del pivote.

10.- La figura 9ª es una lamina de material aislante o papel en que va impreso indicaciones para su utilización la figura 10ª se refiere a la vista superior de la caja metálica de cierre y la figura 11ª es una vista en alzado de la caja metálica de cierre del interruptor.

15.- La numeración que acompaña a las figuras tiene el mismo significado para todas ellas siendo este el siguiente:

- 1.- Soporte aislante.
- 2.- Lamina metálica.
- 3.- Topes de contacto.
- 20.- 4.- Perfil metálico embutido.
- 5.- Conexión.
- 6.- Caja estanca del conjunto.
- 7.- Muelle.
- 8.- Pivote metálico del botón de la corredera.
- 25.- 9.- Corredera.
- 10.- Tapa.

La caja metálica de cierre (10) va dotada de una ventanilla, para dar paso al botón (8) de la corredera (9)

139074

- 4 -



5.- del interruptor solidario con el muelle (7) y el pivote (8) alojado en su centro y cuyo pivote se desliza por la lamina metalica (2) en donde se efectua el contacto entre el perfil embutido de la lamina (4) y el tope correspondiente, (3) e incluyendose todo este conjunto en el interior de la caja estanca (6).

10.- Seran independientes del objeto de la presente invención, los materiales, forma, colores y dimensiones tanto absolutas como relativas y en general todo cuanto no altere cambie o modifique la esencialidad de la invención.

15.- Descrita suficientemente la constitución y disposición de sus elementos componentes de este Modelo de Utilidad se hace constar que las características esenciales sobre las que han de recaer la concesión del mismo estan comprendidas en las siguientes:

R E I V I N D I C A C I O N E S

20.- 1ª.- Interruptor multiple perfeccionado, caracterizado por comprender, una placa de material aislante en la que se fija una lamina metalica con perfil embutido y unos contactos, asimismo metalicos que actuan a la vez como topes de los pivotes, que provistos o nó de muelle axial, van dispuestos en una corredera en cuyo boton central se aloja el referido pivote, manipulandose este botón a traves de dos o mas ventanillas de que dispone la caja o tapa metalica exterior, alojandose el conjunto en una caja de material aislante que hace estanco su inte-

25.-

- 5 -

139974



rior, disponiendose tambien de una placa de material aislante o pel en el que se imprimen las instrucciones para su utilizacion.

2ª.- INTERRUPTOR MULTIPLE PERFECCIONADO.

5.-

Todo ello tal y como se reivindica y describe en la memoria que consta de CUATRO hojas escritas a maquina por una sola de sus caras y planos que la ilustran.

Madrid, 27 de Junio de 1.968



Fig. 1^a

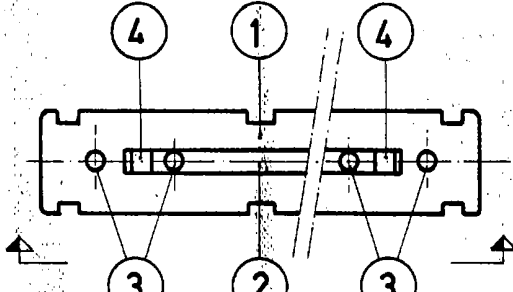


Fig. 3^a

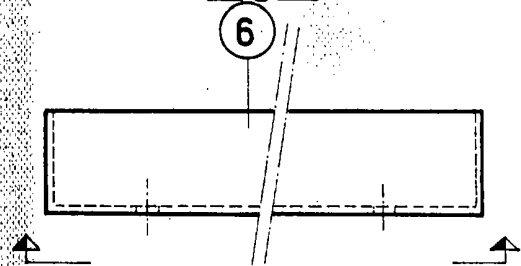


Fig. 2^a

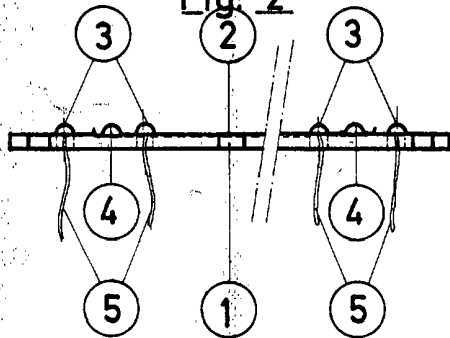


Fig. 4^a

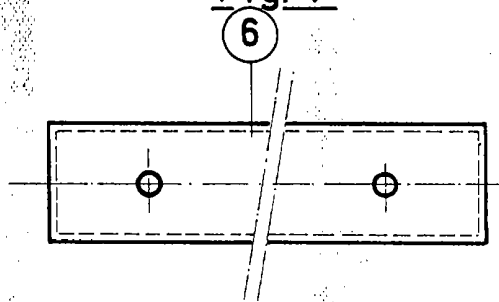


Fig. 5^a

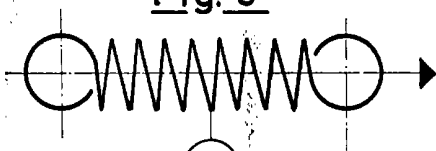


Fig. 6^a

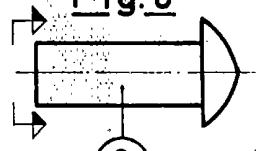


Fig. 7

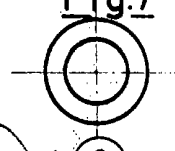


Fig. 8^a

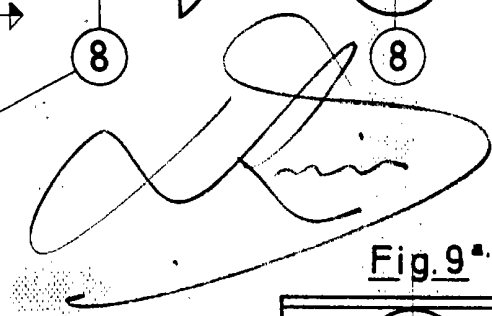
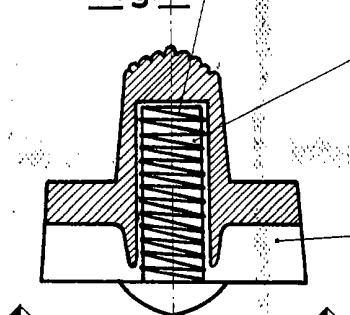


Fig. 9^a

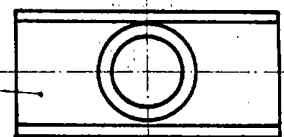


Fig. 10^a

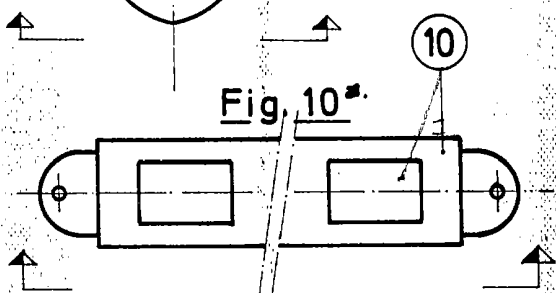
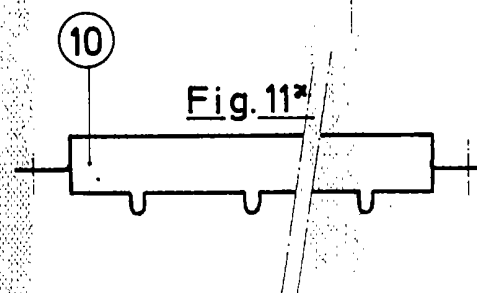


Fig. 11^a



ESCALA VARIABLE