

739973



MODELO DE UTILIDAD

por V E I N T E años

a favor de D. Javier Rodriguez Ribas

de nacionalidad española

residente en BARCELONA.- Avda. Principe de Asturias, 5

por:

"SELECTOR PERFECCIONADO PARA CONMUTACION DE ONDAS"

- - - - -



5.- El Modelo de Utilidad objeto de la presente memoria se refiere, como su titulo indica, a un selector para la conmutación de ondas, aplicables a diversos tipos de aparatos e instrumentos electronicos y caracterizado por el hecho de poder ser construido para un circuito elemental o un circuito multiple.

10.- Por su construcción y sencillo diseño, esta practicamente exento de averias, no permitiendo la indeterminación de contactos por estar montados los contactos machos de que dispone longitudinalmente en lineas paralelas y a distancias fijas sobre un soporte aislante rigido y sobre el cual, se desliza el boton corredera provisto de unas cavidades o celdillas, de dimensiones fijas, en donde se alojan los contactos hembras o pinzas que aprisionan al contacto macho.

15.- Para la mejor comprensión del invento que se precogniza se acompañan dos hojas de planos, en las que en 17 figuras, se detalla suficientemente la constitución de los elementos componentes asi como por utilización en un ejemplo de realización practica no limitativo.

20.- La fig. 1ª representa una vista superior del botón corredera deslizante, la figura 2ª un alzado, la figura 3ª una vista inferior y la figura 4ª una vista lateral de la misma corredera.

25.- La figura 5ª se refiere a una lamina rígida de material aislante en donde va montado el muelle y en lineas paralelas y a distancias fijas los contactos machos.

Las figuras 8ª a 11ª corresponden a dos tipos de contactos machos.



Las figuras 12^a, 13^a y 14^a representan tres vistas del contacto hembra o pinza. Las figuras 15^a y 16^a una lamina de material rigido o papel en que va impreso indicaciones para su utilización, representando finalmente las figuras 17^a a 20^a el cajetin o carcasa metalica de cierre.

5.-

La numeración que acompaña a las figuras tiene el mismo significado para todas ellas siendo este el siguiente:

- 1.- Regleta corredera con boton de manejo.
- 10.- 2.- Lamina aislante rigida.
- 3.- Muelle.
- 4 y 5.- Contactos machos.
- 6.- Pinza portacontactos hembra.
- 7.- Placa de instrucciones.
- 15.- 8 y 9.- Carcasa metalica de cierre.

15.-

El cajetin de envoltura o soporte, va dotado de una ventanilla para el paso del boton de (1), solidario con la corredera dotado de cavidades o celdillas en las que se disponen el muelle (3) y los contactos hembras o pinzas (6) con las que se aprisionan los contactos machos (4 y 5) que van fijos y debidamente alineados en la lamina aislante portacontactos (2) aplicandose la lamina (2) portacontactos (4 y 5) sobre el boton corredera o deslizante (1) de manera que los contactos machos (4 y 5) quedan alojados en los contactos hembras o pinzas (6).

20.-

25.-

Seran independientes del objeto de la presente invención, los materiales, forma colores y dimensiones, tanto absolutas como relativas y en general todo cuanto no altere cambie o modifique la esencialidad de la invención



Descrita suficientemente la naturaleza y objeto de este Modelo de Utilidad, se hace constar que las características esenciales sobre las que han de recaer la concesión del mismo están comprendidas en las siguientes:

5.-

REIVINDICACIONES

10.-

1ª.- Selector perfeccionado para conmutación de onda caracterizado por comprender una pluralidad de contactos macho, dispuestos en líneas paralelas a distancias fijas sobre un soporte aislante rígido y sobre el cual, se desliza un botón corredera provisto de unas cavidades o celdillas, de dimensiones fijas en donde se alojan los contactos hembra, en forma de pinza que aprisionan al contacto macho, no permitiendo esta disposición la indeterminación de contactos.

15.-

2ª.- Selector perfeccionado para conmutación de onda caracterizado por comprender, según reivindicación anterior una canal en la corredera en la que se aloja un muelle de hilo de acero en arco, cuyos extremos se fijan sobre la lamina portacircuitos macho o a la inversa consiguiéndose con esto la inmovilidad de cada posición, dejando cada uno de los contactos hembra sin cubrir, uno o más contactos macho, quedando el conjunto encerrado en una caja envolvente preferentemente metálica.

20.-

3ª.- SELECTOR PERFECCIONADO PARA CONMUTACION DE ONDA



Todo ello tal y como se reivindica y describe en la memoria que consta de CINCO hojas escritas a maquina por una sola de sus caras y planos que la ilustran.

Madrid, 27 de Junio de 1.968

139973

FIG. 17ª

FIG. 18ª

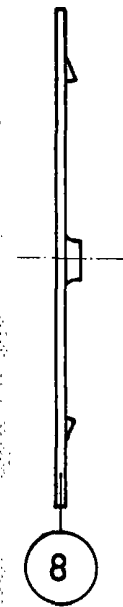
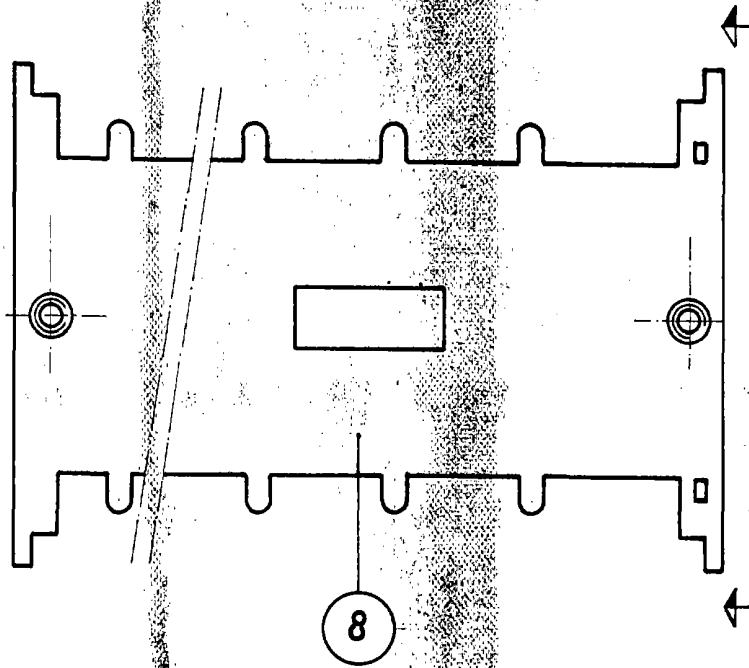
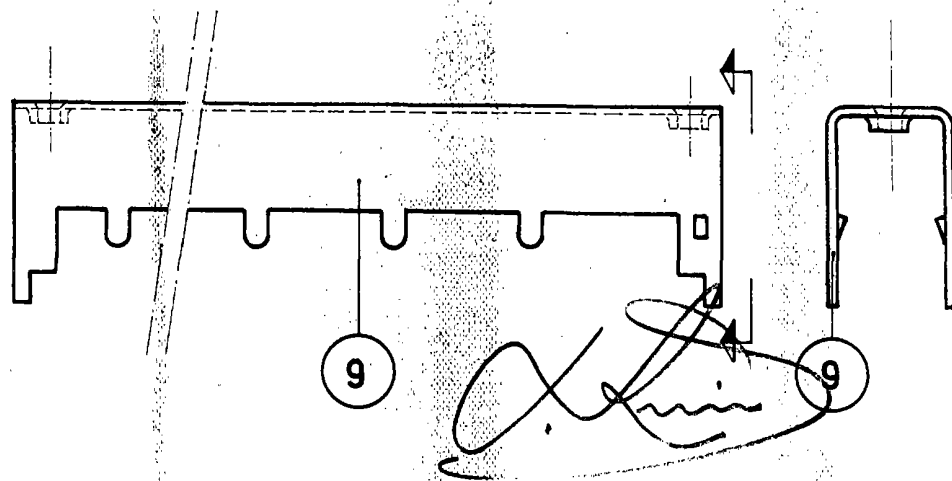


FIG. 19ª

FIG. 20ª



ESCALA VARIABLE

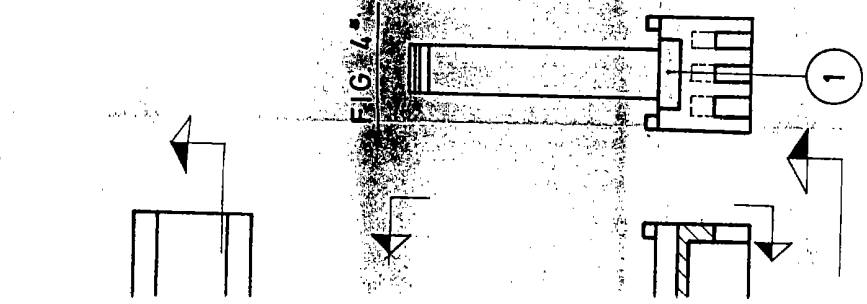
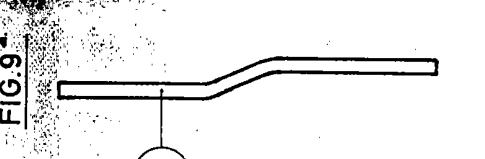
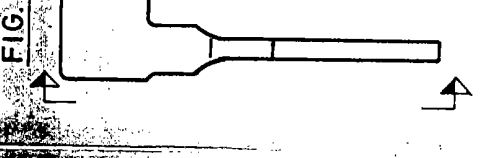
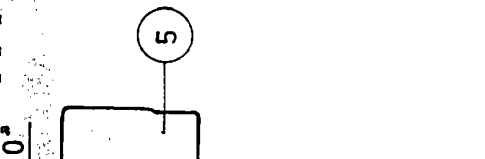
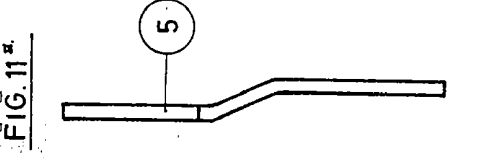
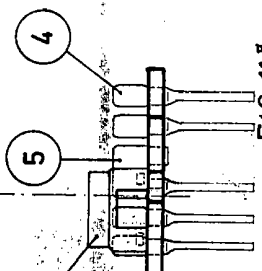
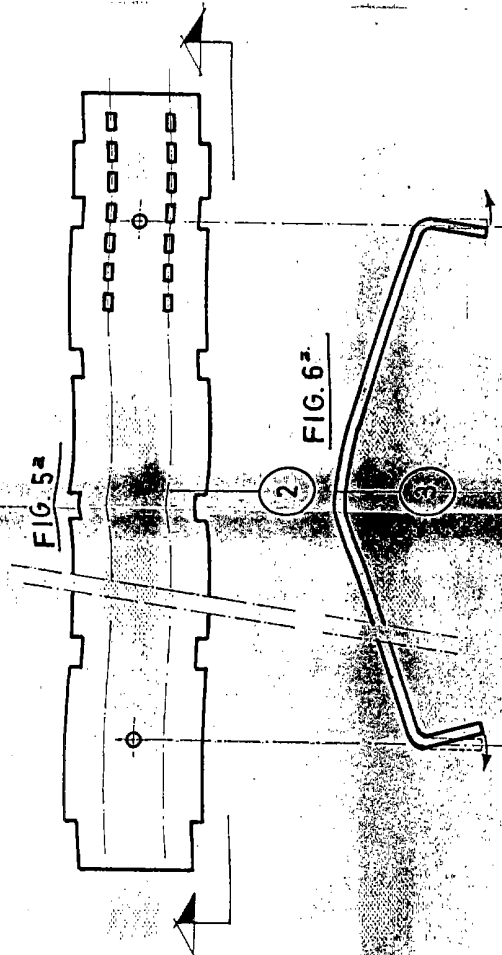
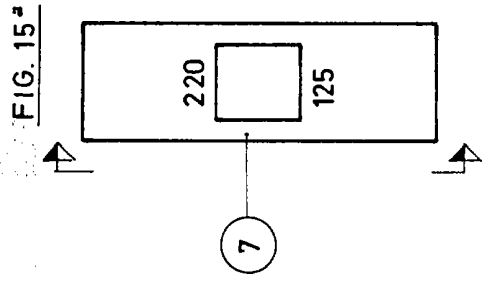
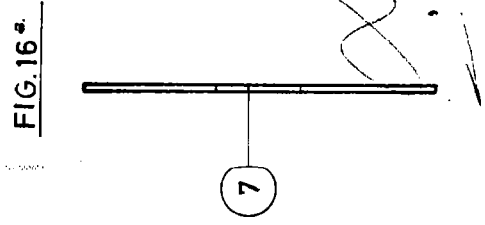
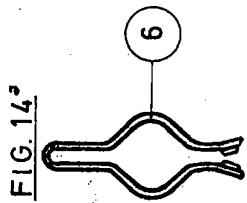
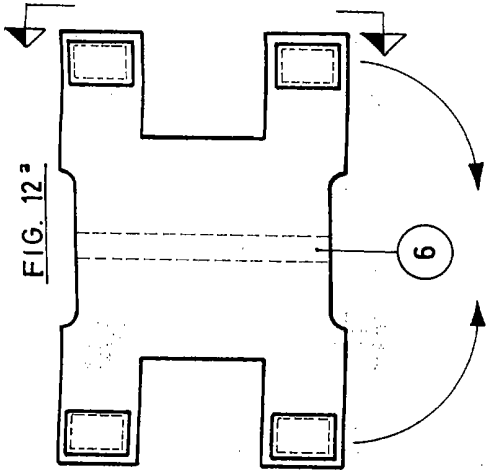
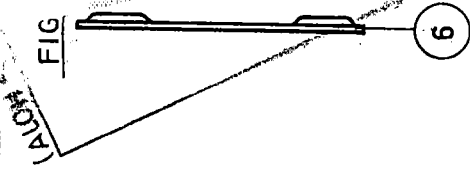


FIG. 1^a

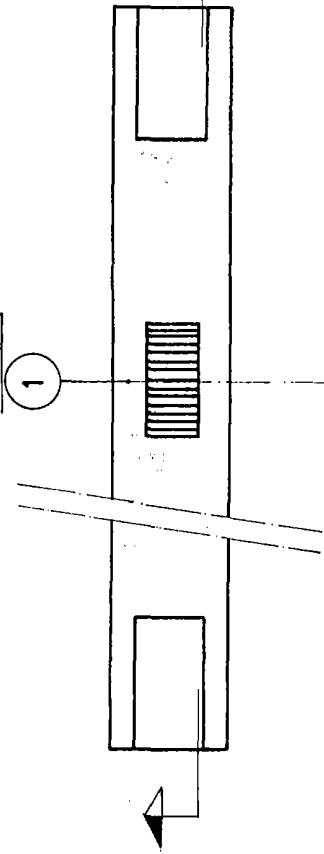


FIG. 2^a

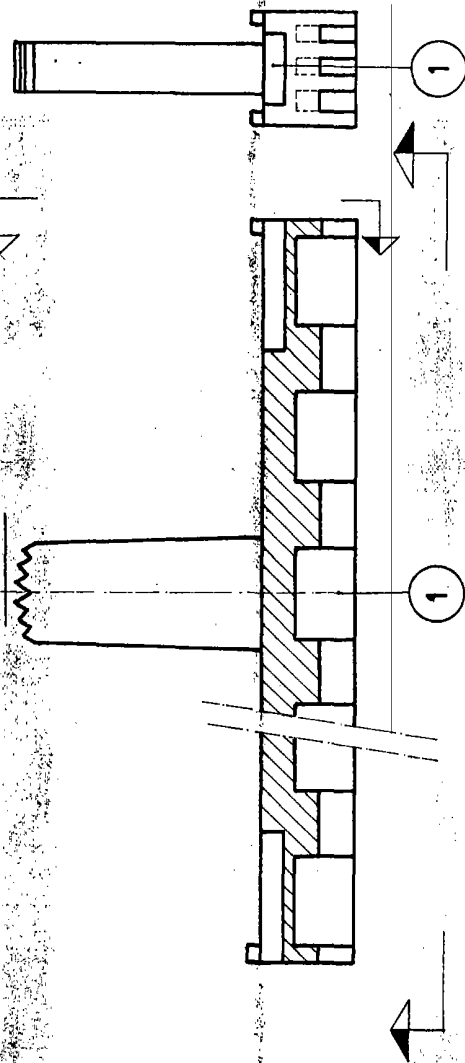


FIG. 4^a

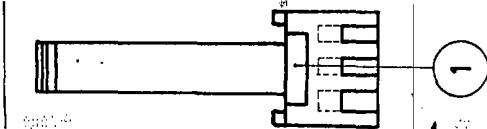


FIG. 5^a

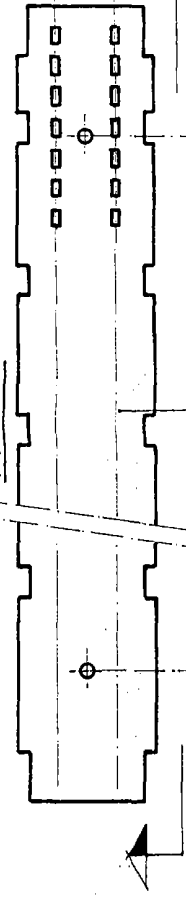


FIG. 6^a

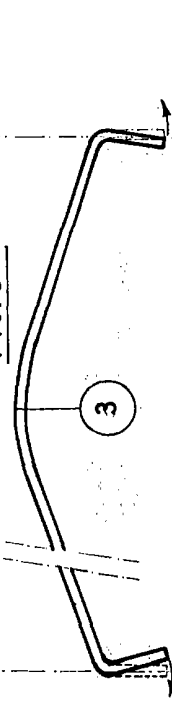


FIG. 7^a

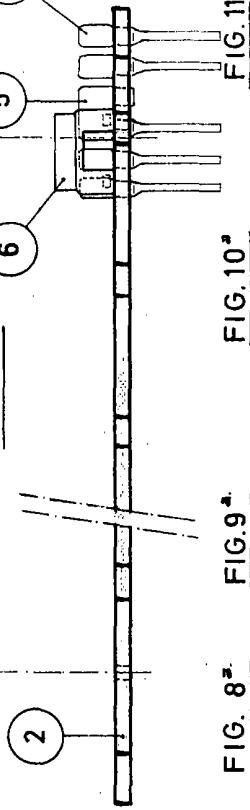


FIG. 9^a

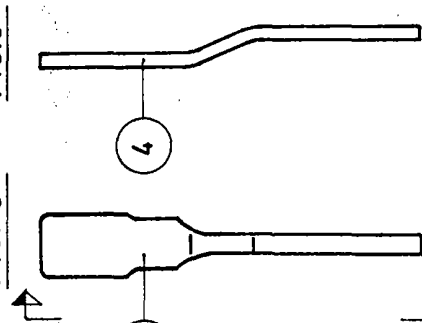


FIG. 8^a

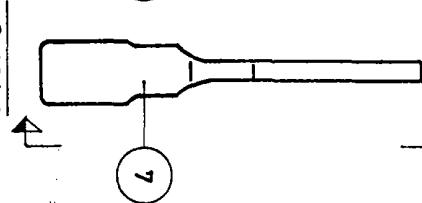


FIG. 10^a

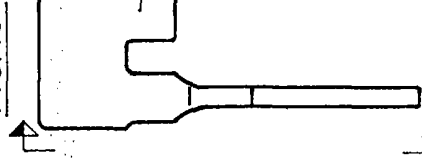
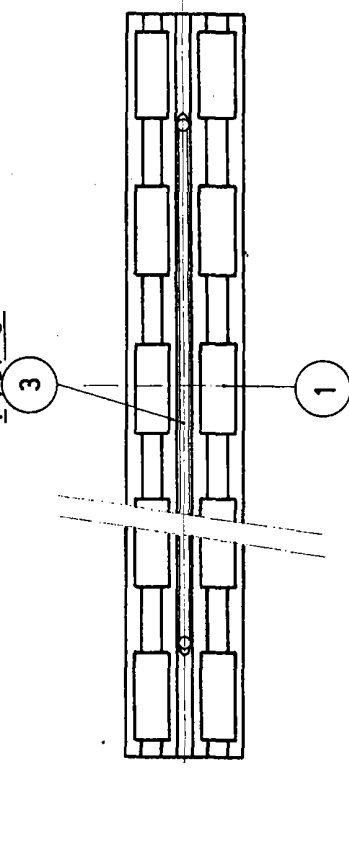


FIG. 11



FIG. 3^a



ESCALA VARIABLE