



189904

MEMORIA DESCRIPTIVA

que se acompaña a la solicitud de una patente de introducción por diez años en España, a favor de Don José HERRERO ALVAREZ, domiciliado en Bilbao

p o r

MEJORAS INTRODUCIDAS EN LA FABRICACION DE GRIFOS PARA OXIGENO GASEOSO, GAS ACETILENO, AIRE, HIDROGENO Y OTROS GASES SIMILARES A PRESIONES VARIABLES

=====

La presente patente de introducción se refiere a mejoras en la fabricación de grifos para toda clase de gases a presión, cuyas mejoras dan lugar a la constitución de un grifo que le hacen especialmente indicado para esta clase de trabajo frente a los grifos utilizados en la actualidad.

Una característica esencial de la invención la constituye el hecho de que los elementos reguladores del grifo y su gran resistencia le permite resistir las mas altas presiones y los choques



violentos a que está sometido en curso de utilización, permitiendo a la vez el trabajar en todas las distintas posiciones que los casos requieran.

Otra de las características de la patente es el cierre hermético que evita con ligera presión sobre el volante de cierre el escape de los gases así como su fácil regulación al dejarlos salir para su utilización o vaciado del depósito donde generalmente se encuentran aquellos.

Y por último un pequeño orificio ejecutado en la parte baja del tornillo de cierre, hace que al abrir este se precipite el gas a través del mismo ejerciendo presión sobre el vástago móvil imprimiéndole un ligero movimiento en sentido longitudinal para que automáticamente evita el escape de gas a través de las juntas superiores del cierre.

Para la perfecta comprensión del objeto de la patente se ha representado en los adjuntos dibujos una forma de realización de un grifo conforme a la misma.

En dichos dibujos +

La figura 1, es una vista en corte longitudinal de un grifo en el que se aprecian montadas las diversas piezas de que se encuentra constituido.

Las figuras 2 á 9, son detalles de construcción de algunas de las piezas que integran el grifo.

Conforme se aprecia en los dibujos de referencia el grifo está constituido por un cuerpo 1 que tiene un orificio roscado interiormente por el que se une al conducto de gas y otro orificio por el que se une por una rosca exterior al soplete u otro elemento de salida del gas, uniéndose ambos orificios por un conducto interno en ángulo recto. Sobre el vertice de ambos conductos ajusta un tornillo de cierre 4 que recibe en su parte superior una chapeta 7 que le hace girar por medio de un vástago móvil 3 que recibe en su parte superior roscada una tuerca² que sirve de sujeción al volante de cierre 8



1935

189904

3.-

que abre y cierra el paso de los gases. Esta tuerca 2 aprisiona un muelle 5 de presión que obra sobre dicha tuerca y sobre el volante 8. 9 es una prensa-tuerca que se rosca sobre el cuerpo 1 y que aprisiona el tornillo de cierre 4, hallandose dispuesta entre medias una arandela 6 en fibra o substancia similar. En la parte baja del tornillo de cierre 4 se encuentra un pequeño orificio transversal que da paso al gas al abrir la llave, cuyo gas viene a ejercer una presión sobre el vástago móvil 3 que le obliga a un ligero desplazamiento en sentido longitudinal que comprime la junta de cierre y evita automáticamente el escape de gas.

Los materiales y las dimensiones en que se encuentra constituido el grifo se entenderá que son variables dentro de las exigencias de cada caso.

N O T A.
=====

La presente patente de introducción comprende las siguientes reivindicaciones:

1.- Mejoras introducidas en la fabricación de grifos para oxígeno gaseoso, gas acetileno, aire, hidrógeno y otros gases similares a presiones variables, caracterizadas esencialmente por establecerse un cuerpo en el cual se encuentran los conductos de entrada y salida del gas provistos de sus correspondientes roscados de unión a los conductos de suministro y consumo, cuyos conductos se hallan dispuestos en ángulo recto dentro del cuerpo del grifo viniendo a acoplarse en el vértice de dicho ángulo un tornillo de cierre (4) sobre el que ajusta un vástago móvil (3) que recibe el volante de cierre y una chapeta que le hace girar por intermedio de dicho vástago móvil, bajo la acción de un volante de cierre sirviendo el vástago móvil de cierre elástico hermético por su posibilidad de desplazarse longitudinalmente bajo la acción del gas que penetra a través de un orificio previsto en el torni-



189904 4.-

llo de cierre y que obliga a desplazarse dicho vástago móvil comprimiéndole contra una arandela de fibra o similar sujeta por una tuerca-prensa y cuya arandela sirve de cierre hermético.

5 2.- Mejoras introducidas en la fabricación de grifos para oxígeno gaseoso, gas acetileno, aire, hidrógeno y otros gases similares a presiones variables.- Según se describe y reivindica en la presente memoria descriptiva y se ilustra con los dibujos que a la misma se acompañan.

10 Consta esta memoria de cuatro hojas escritas por una sola cara.

Madrid, 19 de octubre de 1935.

PAR
MAR 1935 SOB

A handwritten signature in dark ink, written over a circular stamp. The signature is cursive and appears to read "J. Herrero".

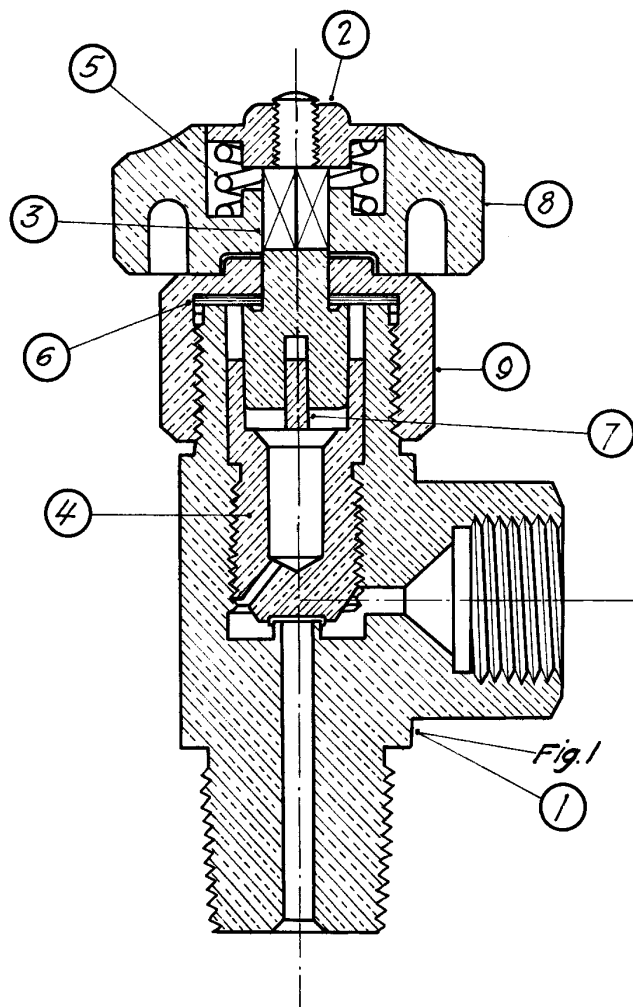


Fig. 1
José Herrero

Bilbao. 14 Octubre. 1935

139204

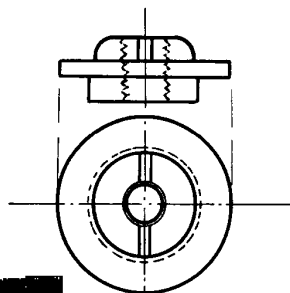


Fig 2

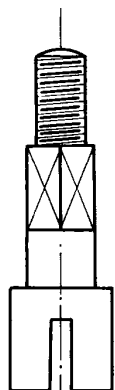


Fig 3

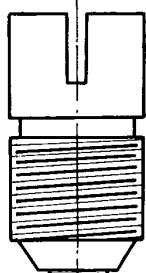


Fig 4

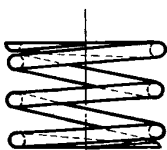


Fig 5

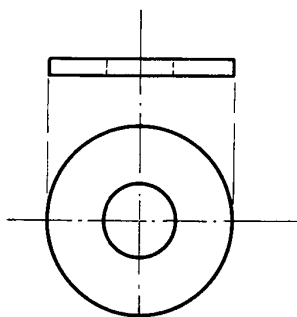


Fig 6



Fig 7

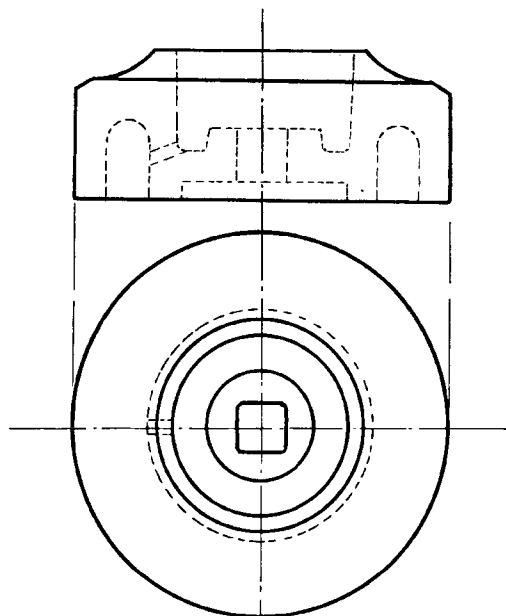


Fig 8

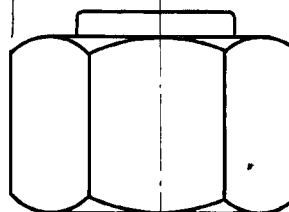
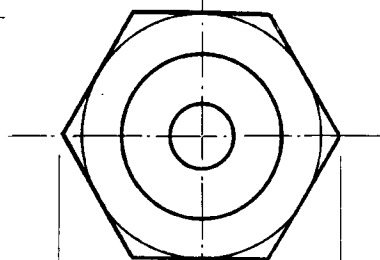


Fig 9

José Herrero
Bilbao 14. Octubre. 1935.