



438131

138 131

MEMORIA DESCRIPTIVA

que se acompaña a la solicitud de una patente de invención
por veinte años en España, a favor de Don Francisco ALONSO
JIMENEZ, domiciliado en Bilbao (Vizcaya)

p o r

DISPOSITIVO ARTICULADO PARA CORTAR PRENDAS DE VESTIR EN MEDIDAS
DETERMINADAS

oooooooooooooooo

La invención se contrae a un dispositivo constituido en
esencia por piezas de un material adecuado, tal como láminas
metálicas de madera o cartón, cuyas piezas se encuentran arti-
culadas entre sí por broches susceptibles de mantenerlas en las
5 posiciones elegidas, formando conjuntos que corresponden exac-
tamente a patrones de corte para prendas de vestir, tanto mas-
culinas como femeninas.

Se conocen ya sistemas similares, debiendo mencionarse en-
tre ellos el de Adolphe Sayon, por los puntos de contacto que
10 guarda con el que es objeto de esta solicitud, ya que en él exis-



ten asimismo piezas articuladas que constituyen en su totalidad un patrón. Sin embargo este método no presenta la amplitud de funcionamiento y adaptación que el dispositivo que es objeto de la patente, el cual se ha estudiado en forma tal que permite
5 poder conformar el patrón necesario para la realización de prendas, no solo dentro de los límites de medidas deseados, sino dentro de las anomalías que pueda presentar el cuerpo de la persona para quien han de confeccionarse las prendas.

Así por ejemplo, se presenta en la realización de la americana la dificultad de terminar la elevación de los hombros después de trazada la prenda con un patrón corriente. Según el invento se prevee en una de las piezas que constituyen el patrón correspondiente a la americana, una articulación que permite ajustar exactamente la forma del hombro dentro de cualquier tipo de figurin sin provocar ninguna variación en el resto de las medidas.
15

En forma similar se ha estudiado en el dispositivo que constituye el patrón de chaleco y en el que constituye el patrón de pantalón, la posibilidad de variar las anchuras correspondientes al estómago y al vientre, aplicándolas a la confección de prendas para personas gruesas, sin que forzosamente hayan de resultar alteradas las restantes medidas.
20

Para una perfecta comprensión del objeto de la patente, se detallará esta haciendo referencia a los dibujos adjuntos, en los cuales se ha representado una forma de ejecución dada a título de ejemplo.
25

En dichos dibujos :

La figura 1, presenta una realización del dispositivo aplicado a la conformación del patrón del delantero de la americana.

La figura 2, una realización correspondiente a la espalda de la americana.
30

Las figuras 3 y 4, son vistas similares correspondientes a



la conformación de un chaleco.

La figura 5, presenta la realización de un delantero de pantalón, y

Las figuras 6 y 7, diversos esquemas de prendas de señora.

5 Refiriéndonos a la figura 1, se aprecia que el conjunto del delantero de americana se forma por la unión entre sí por ranuras A y broches de articulación y sujeción B, de un conjunto de piezas que son las siguientes :

10 Una pieza 1 que posee en su tercio inferior una ranura graduada que determina el ancho del vientre, y en la parte superior dos ranuras una de ellas sin graduación y otra con ella que determinan la longitud del cuerpo. La pieza 2 se articula sobre la pieza 1, y se desplaza a medida de la amplitud del perímetro del pecho. La pieza 3 que monta sobre la pieza 4 y se articula sobre
15 ella, determina el desarrollo de la anchura de hombro, función que realiza asimismo la pieza 4 articulada sobre la anterior y sobre la pieza 5, a la vez que determina la altura. Sus movimientos son independientes para la altura y anchura del hombro, encontrándose graduadas sus dos ranuras en una graduación proporcional.
20 La pieza 5 proporciona por su ranura graduada la elevación de la sisa en la medida proporcional del ancho del perímetro de pecho. La pieza 6 proporciona a la vez la elevación y la anchura correspondiente al perímetro de pecho. La pieza 9 es una pieza establecida por debajo de la pieza 7, provista de una ranura
25 en su parte baja y otra en su parte alta provista con un broche fijo, poseyendo la movilidad necesaria para desarrollar la pinza de vientre si se necesita. La pieza 10 constituye la pieza de costado que produce el ancho, quedando fijada bajo la pieza 9 provista de una escala y de tres ranuras, una en la parte alta y dos
30 en la parte baja, sujeta por broches, permitiendo su libre desplazamiento. Una pieza 8 coopera a la sujeción de esta pieza 10 por



medio de dos ranuras practicadas en la misma, y provistas de los ejes de articulación correspondientes. Una pequeña pieza 11 sujeta la pieza 8 y la 10, estando dispuesta por debajo de esta y provista de una ranura para facilitar el movimiento de la pinza de

5 vientre.

Este conjunto de piezas se encuentran todas relacionadas entre sí formando un conjunto por medio de una pieza base 7, la cual tiene prevista en su parte delantera una ranura por la cual y con el broche correspondiente se une a la pieza 1 prestandole su movimiento en los sentidos ancho y alto, en virtud de hallarse ambas ranuras la de esta pieza y la de la pieza 1 establecidas verticalmente entre sí.

10

Bajo el mismo principio se encuentra constituida la espalda de americana, representada en la figura 2, conteniendo una pieza 12 provista de dos ranuras establecidas a lo largo sujetas por dos broches y graduadas en centímetros, cuya pieza proporciona el borde del encuentro de las sisas, lográndose el establecimiento en la proporción deseada por su desplazamiento en sentido longitudinal. La pieza 13 proporciona la punta de hombro en la espalda y va sujeta en su extremo con un broche montado sobre la pieza 12. Tiene practicada una ranura a lo largo con la graduación correspondiente al desarrollo del hombro y se encuentra fijada bajo la pieza 14 por dos broches que permiten su movimiento y desarrollo a lo largo. La pieza 14 proporciona la totalidad del hombro determinando la parte alta del mismo y la forma del escote en la espalda, por su desplazamiento sobre la pieza 13 y sobre la pieza 15. Esta pieza 15 se encuentra graduada para proporcionar el ancho de la espalda y se encuentra conformada para suministrar el final del escote y el principio que ocupa la espina dorsal; se encuentra provista de dos ranuras en su parte inferior y de una ranura en la parte superior formando cuerpo y articulación de la

15

20

25

30



pieza 14. Se encuentra unida en su esquina inferior a la pieza 16, realizando sobre esta unión los movimientos y posiciones en medidas directas cortas y directas largas. La pieza 16 constituye la plancha obligada que da la formación y la medida proporcional de los largos y de las posiciones que se han tomado, y se encuentra graduada a todo lo largo por la parte correspondiente a la espina dorsal y uniéndose por debajo a la pieza 17, por medio de ranuras diagonales combinadas con ranuras horizontales de dicha pieza 17, unidas entre sí por broches y cuya articulación proporciona las dimensiones en largo y ancho simultáneamente. La pieza 17 fijada sobre la pieza 12 y la 16 constituye un cuerpo móvil para la regulación en conjunto de la espalda, sobre la que se articula por la manera indicada por sus ranuras y por los dos broches que la unen a la pieza 12.

Refiriéndose a la figura 3, el delantero de chaleco es en su desarrollo igual al delantero de la americana, constituye la pieza 1, la pieza delantera del mismo. Se encuentran graduadas las medidas del escote y de la parte del vientre, por una ranura establecida a lo ancho del chaleco y que se articula sobre las piezas 2 y 7 proporcionando en su desarrollo los largos del escote en la parte delantera del pecho. La pieza 2 determina el largo del escote, encontrándose montada sobre las piezas 1 y 3 y sujeta por un broche en la parte alta y dos en la parte baja, correspondientes con las ranuras de la pieza 1. La pieza 3 que se encuentra establecida sobre las piezas 2 y 4 sirve de sujección al hombro y se desplaza a lo largo de la pieza 4 sujeta por un broche en su extremo y dos broches en la ranura de la pieza 4, lo que le dá la facilidad del movimiento a lo largo del hombro. La pieza 4 se encuentra fijada sobre la pieza 5 y por bajo de la pieza 4, hallándose graduada en centímetros para el desarrollo del hombro y desplazamiento a lo largo del mismo, formando con las ranuras y los



broches 3 un cuerpo firme que constituye el conjunto del hombro; posee una ranura en la extremidad del hombro pegada a la sisa que proporciona el movimiento correspondiente a la altura sin movilizar ninguna otra pieza, dando un avance en el escote propio y regular al igual que el delantero de americana de la figura 1. La pieza 5 se encuentra fijada bajo la pieza 4 y su desplazamiento permite determinar el desarrollo de las medidas de pecho en la altura; está provista de una ranura semi-curva graduada por centímetros y sujeta a la plancha central por un broche que gira a voluntad y que gradua con exactitud la medida. La pieza 6 se encuentra fijada sobre la pieza 7 y sobre la pieza 1, sujeta por un broche en su parte alta y dos en la parte central, estando provista de tres ranuras graduadas que corren de un extremo a otro en ancho de pecho, y de dos ranuras graduadas establecidas en la parte central que se desplazan a lo largo paralelamente una a otra determinando la medida directa por delante. La pieza 9 se encuentra dispuesta por debajo de la pieza 7 en su parte delantera y provista de una pequeña ranura sujeta por tres broches uno fijo y los otros dos sujetos a la pieza 8 y a la pieza 7, formando una pinza para vientres abultados. Este conjunto de piezas se encuentran establecidas sobre una pieza base 7, provista en su base de una hendidura en la cual la pieza 1 realiza los movimientos a lo largo y a lo ancho, merced a la relación vertical entre las ranuras de esta pieza 7 y de la pieza 1.

La espalda de chaleco representada en la figura 4, se encuentra constituida por una pieza 10 provista de dos ranuras una en la parte alta y otra en la parte baja, graduadas y desplazándose a lo largo de la pieza 11 sobre los dos broches que atraviesan dicha ranura. La pieza 11 forma la parte de la sisa o bocamanga de brazo, y se encuentra graduada en su parte alta con una ranura; en su parte central posee dos ranuras sujetas con un broche que la



une a la pieza 15 permitiendola sus desplazamientos a lo largo y a lo alto. La pieza 12 fija por bajo de la 11 y de la 13, está provista de una ranura en su parte alta, graduada y produce los anchos del hombro elevando y esanchando según se desee o según medida tomada. La pieza 13 se encuentra establecida sobre la pieza 12 y la 14 y fijada por cinco broches que facilita los movimientos a las piezas 12 y 14 formando así la parte del hombro y parte del escote en el tercio superior del chaleco. La pieza 14 está provista de dos ranuras a lo ancho y graduada con la numeración de los anchos de perimetro del pecho, produciendo así el ancho de la espalda proporcionalmente. Se encuentra sujeta por tres broches móviles que la unen a la pieza 13 y por uno fijo que la une a la pieza 15, realizando el movimiento normal de posiciones y formando el principio en el escote unido a la espina dorsal. La pieza 15 constituye la reguladora de proporciones a lo largo y está provista de dos ranuras diagonales que forman articulación por medio de broches con las ranuras longitudinales de la pieza 11, proporcionando el ancho y el largo. Se encuentra fijada por tres broches y sobrepuesta a las piezas 13 y 14 y por bajo de la 11, sirviendo de armadura y proporcionando conjunto de solidez y ritmo a toda la espalda.

El delantero de pantalón representado en la figura 5 se encuentra constituido por una pieza 1 provista de dos ranuras establecidas paralelamente y a lo largo, por las cuales se articula a la pieza 2 y a la 9 proporcionando el largo de la medida de la entrepierna. La pieza 2 está provista en su parte inferior de ranuras correspondientes a las ranuras de la pieza 1, y cuyas ranuras se encuentran provistas de escalas graduadas. En su parte alta lleva un cuadro que permite la lectura de las proporciones de la pieza 3 y se encuentra fijada bajo la pieza 1 y sobre las piezas 3 y 7, sujeta con dos broches en la parte alta delantera, dos bro-



ches en la parte baja sobre la pieza 1, dos sobre la pieza 7 y uno que la sujeta a la pieza 8. La pieza 3 está fijada sobre la pieza 2 y 4 provista de una hendidura a lo largo a dos centímetros de su borde graduada en las medidas correspondientes a posaderas, y gira a lo largo según medida; se encuentra sujeta por tres broches, uno bajo la pieza 4 y dos bajo la pieza 2, los cuales permiten el funcionamiento exacto y evitan los desplazamientos del desarrollo de cintura en un sentido o en otro deformando la exactitud del corte. La pieza 4 se encuentra ranurada en sentido longitudinal y sujeta con tres broches uno fijo sobre la pieza 3 y dos que proporcionan el desplazamiento longitudinal para la regularización del ancho de cintura según medida. La pieza 5 está provista de dos ranuras graduadas una en la parte superior que confronta con la ranura de la pieza 4 y otra en la parte inferior permitiendo el desplazamiento de los dos piezas para proporcionar el ancho de la cadera. Esta piezas se encuentra establecida bajo la pieza 4 y sobre las piezas 6 y 7 y proporciona una solución de los movimientos de los anchos de cintura en esta clase de dispositivos, ya que en los sistemas conocidos todos los desarrollos se inician con una inclinación hacia adelante que estropea el aplomo de la prenda, mientras que según la invención se proporciona el desarrollo por la parte de la cadera, única solución racional. El desplazamiento de la pieza 5 proporciona con la graduación de la ranura interior la norma que ha de utilizar el sastre después de fijar el ancho de la cintura para dar la cantidad necesaria de tela, y en centímetros el ancho que requieren los pliegues que se deseen formar en el pantalón. La pieza 6 vá fija por bajo de las piezas 5 y 7 y graduada con ranuras que sujetan en la pieza 7 con tres broches; su movimiento permite completar los anchos requeridos en el empleo de la pieza 5 si el caso lo requiere y formar un costado menos curvo para proporcionar los efectos de caderas imprescindibles. La pie-



za 7 tiene como finalidad regular los movimientos de posadoras, los cuales sencuentian graduados en la parte central, y está provista de tres ranuras una al costado ligeramente curva y dos diagonales en la parte centro y alta, produciendo los efectos de desarrollo en movimientos de ancho y largo a la vez; se encuentra sujeta con cuatro broches y por bajo de las piezas 2, 5 y 8 y sobre la pieza 6. La pieza 8 se encuentra provista de una ranura en su parte inferior por bajo de la pieza 2 y por encima de las piezas 7 y 9, estando sujeta por tres broches uno al costado en la parte alta que la sujeta a la pieza 7, otro a la izquierda que la une a la pieza 2 y otro en la parte baja derecha que la une a la pieza 9, pudiendo desplazarse a voluntad a lo largo y a lo ancho. La pieza 9 se encuentra provista de dos hendiduras una a lo largo a unos dos centímetros del borde y otra en la parte baja, esta última graduada en centímetros, sirviendo para determinar el ancho que ha de darse a la parte baja del pantalón. Se encuentra establecida bajo las piezas 1 y 8, sujeta por dos broches uno a la pieza 8 y otro a la pieza 1, proporcionando así los medios de realizar un pantalón correcto de línea y siendo de fácil manejo para su corte.

Los esquemas generales de las figuras 6 y 7 ponen de relieve la posibilidad de adaptación del dispositivo al trazado de prendas de señora en forma similar a la descrita, entendiéndose bien que estas variantes se encuentran comprendidas dentro del objeto de la patente.

N O T A.
=====

La presente patente de invención comprende las siguientes reivindicaciones :

1.- Dispositivo articulado para cortar prendas de vestir en medidas determinadas, caracterizado esencialmente por constituirse patrones correspondientes a cada prenda, formados por placas móviles



en cualquier material adecuado, tal como chapa metálica, madera, cartón u otro, cuyas placas se unen entre sí de una manera proporcional y relacionada por medio de articulaciones constituidas por ranuras correspondientes y broches atravesando dichas ranuras, y por broches constituyendo articulaciones fijas, de manera que el desplazamiento de las distintas piezas permita la extensibilidad del patrón formado por el conjunto a cualesquiera medidas proporcionales o a medidas anormales.

2.- Dispositivo articulado para cortar prendas de vestir en medidas determinadas.- Según se describe y reivindica en la presente memoria descriptiva y se ilustra con los dibujos que a la misma se acompañan.

Consta esta memoria de diez hojas escritas por una sola cara.

Madrid 6 de mayo de 1935.

N.º 138,131

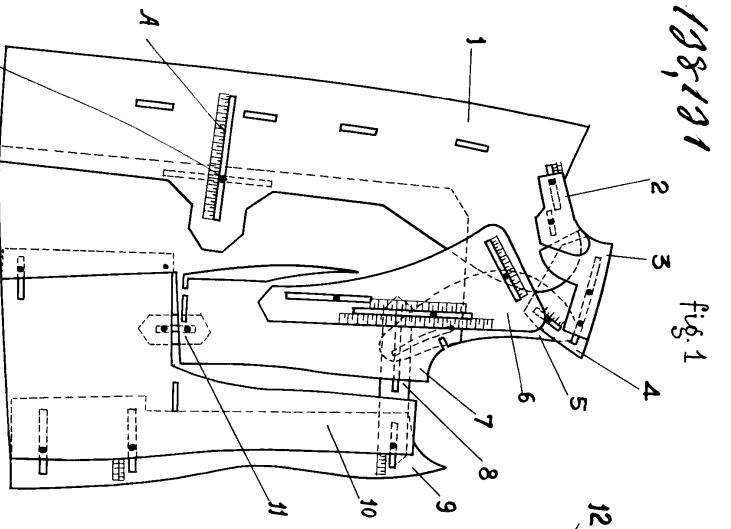


fig. 1

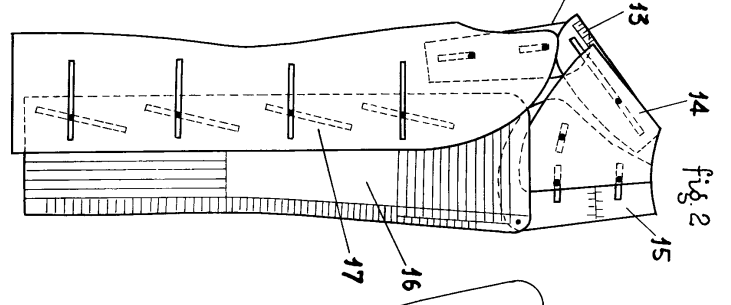


fig. 2

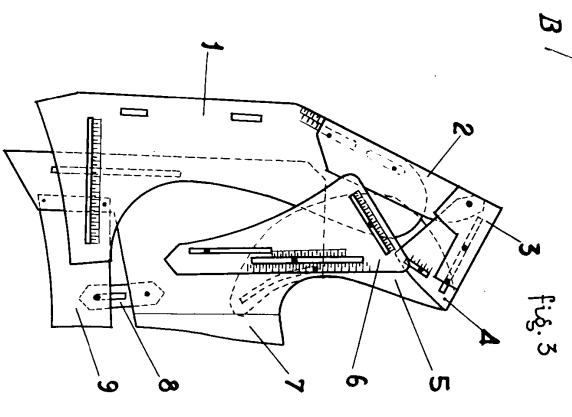


fig. 3

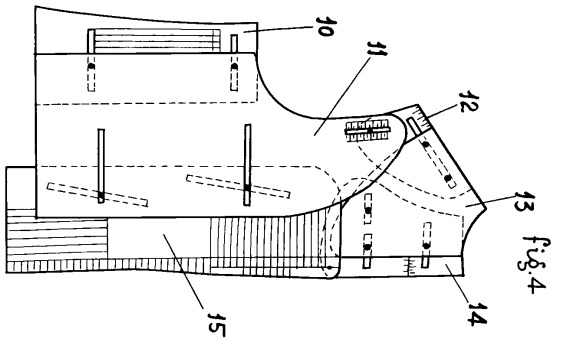


fig. 4

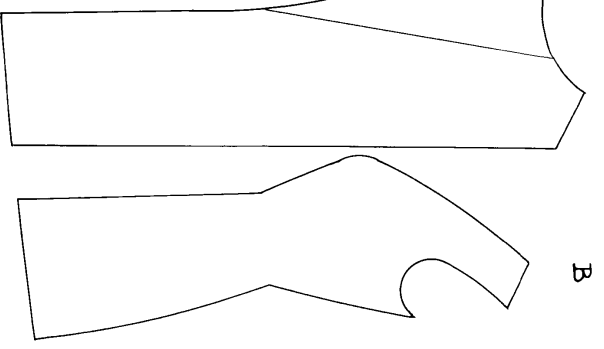


fig. 6

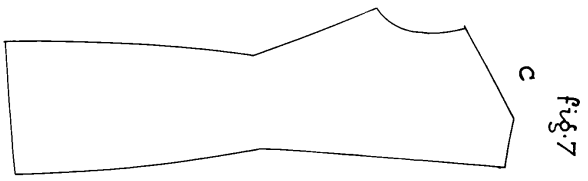


fig. 7

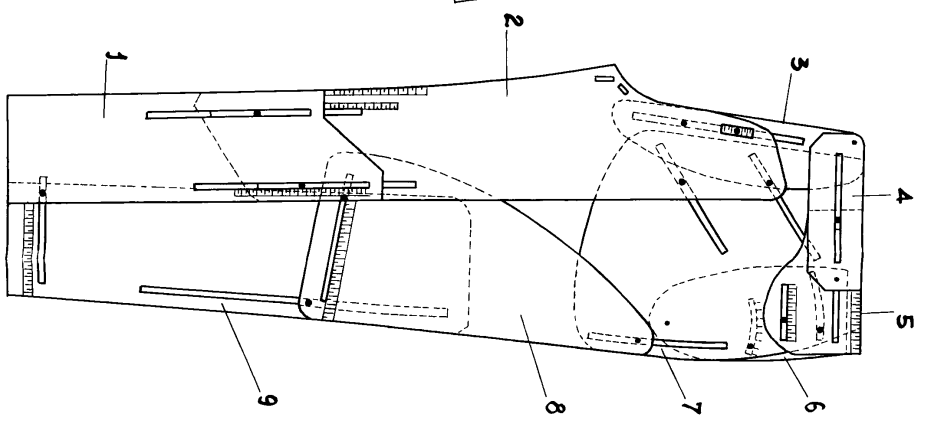


fig. 5



ESCALA VERMOREL
 S.º GILBERTO ROGER

