

19 ABR



137975

MODELO DE UTILIDAD

por VEINTE años

cuyo privilegio se solicita para todo el territorio nacional a favor de:

D. Jaime CORBELLA CAMPI y

D^a. Nuria SALA MOURNET

ambos de nacionalidad española y con residencia en Barcelona, calle Buenos Aires nº 44, por:

"MESA PLEGABLE PERFECCIONADA"



137975

MEMORIA DESCRIPTIVA

Este Modelo de Utilidad se refiere, conforme indica su enunciado, a una mesa plegable perfeccionada, principalmente para dibujar, de la clase que comprende un pié formado por dos armaduras acopladas entre sí en forma de tijera, sobre la que va acoplado el tablero de dibujo, con la particularidad de que, dadas las singulares características de este nuevo tipo de mesa, el tablero puede separarse del soporte y éste puede ser fácilmente plegado, quedando también permitido situar el tablero con diferentes grados de inclinación y a diferentes alturas.

Ciertamente se conocen desde siempre, las mesas para dibujar formadas por un tablero inclinable acoplado a un sistema de pié o soporte formado por dos estructuras acopladas en forma de tijera, realizándose todo el conjunto en madera, pero al imponerse la utilización de tubos metálicos se construyeron tales armaduras en dichos tubos, pero para que fuera posible plegarlas, tanto para el transporte como para su almacenamiento, necesitaban un complicado dispositivo de montaje y articularización del tablero, para permitir una separación de este de un lado del soporte o pié y así poder plegarlo, representando por ello un coste muy elevado en relación con las mesas de madera, las que por ello se siguen fabricando y vendiendo por resultar a precios muy inferiores a las metálicas.



137975

30 También es conocido desde hace más de
veinte años, acoplar el tablero sobre el soporte
mediante una articularización en las partes poste-
rior y anterior del tablero y unas varillas las
cuales son fijadas al pié mediante una o dos tuer-
35 cas enroscadas en un tornillo de tal manera que al
apretar el volante que posee la tuerca, se apriete
esta y aprisione a ambas varillas simultáneamente
y se mantiene el tablero fijo en la posición desea-
da, pero esta manera de producir la fijación no re-
40 sulta práctica por requerir la disposición de dos
piezas con entalla diametral por cada varilla del
tablero, que como generalmente son cuatro, dos en
la parte posterior y otras dos en la anterior, ha-
ce indispensable que sean cuatro las piezas requere-
45 ridas además de las barras correspondientes y dado
que la separación de las armaduras del pié o sopor-
te de doble tijera ha de mantenerse constante en
su parte superior, éstas han de tener un determina-
do grado de abertura y no plegable, para que los
50 extremos superiores, y los inferiores en la mayo-
ría de los casos, están fijados a unos travesaños
para mantener invariable dicha separación de los
extremos superiores en los que están producidos
los cuatro orificios (uno en el extremo superior
55 de cada pata) por lo que atraviesa las varillas
que soportan al tablero.

En realidad no se conocen hasta ahora nin-
gún tipo de mesa para dibujo con pié de tubo metá-
lico que siendo económica, sea plegable y simultá-



60 neamente se pueda regular y variar la altura del
tablero y su inclinación, permitiendo incluso la
disposición de cajones o recintos para mantener
guardados los útiles y papel para dibujo, siendo
éste precisamente éste el resultado que se ha lo-
65 grado con el objeto a que se refiere este Modelo
de Utilidad, el cual se caracteriza principalmente
en que el pié o soporte está constituido por dos
armaduras tubulares en forma de -U-, articuladas
entre sí en forma de tijera por la zona central de
70 sus ramas verticales mediante un eje, teniendo los
extremos superiores cada una de dichas armaduras,
soldada una pieza tubular también, manteniéndose
estable la posición de abierta en dicho soporte,
mediante un tablero que se dispone entre dichas
75 dos piezas tubulares superiores a las que queda fi-
jado dicho tablero gracias a un par de ganchos que
posee cada lado lateral del propio tablero tod
ello realizado de tal manera que al estar acoplado
este tablero superior, queda inmovilizada la arti-
80 culación en tijera de las dos armaduras que forman
el pié, y con sólo quitar el tablero se pueda ple-
gar dicho pié.

Es también característica del mismo obje-
to que en cada pieza tubular superior de cada arma-
85 dura de la base o soporte, se producen dos orifi-
cios situados cerca de los extremos de dicha pieza
tubular, dentro de las cuales se instala una barra
metálica, que en los lugares correspondientes tie-
ne también practicados los orificios que quedan en

137975

19



90 frentados y alineados con los de la pieza tubular
superior, produciéndose en uno de los extremos de
cada varilla, un tallado a rosca que recibe el en
95 roscado de una pieza tuerca con amplia cabeza pa-
ra su manipulación, realizándose todo ello de tal
manera que al enroscar dicha tuerca, se desplaza
longitudinalmente la barra y sus orificios pier-
den su coincidencia y alineación con los orificios
de la pieza tubular.

Asimismo es característica del mismo ob-
100 jeto que el tablero de dibujo se dota de cuatro
varillas acopladas en forma articulada y situadas
en tal posición que una vez desplegado y fijado
el pié en su posición operativa, cada varilla atra-
viesa por cada orificio de las dos piezas o trave-
105 saños tubulares superiores y también por los orifi-
cios correspondientes de las barras que están alo-
jadas en dichas piezas tubulares siempre que la
tuerca de la varilla esté sin apretar y consecuen-
temente al apretar dicha tuerca, se desplaza la
110 barra y las varillas quedan bloqueadas entre los
orificios de la barra y los de la pieza tubular,
quedando así sólidamente fijada la posición del
tablero de dibujo, y por el contrario al aflojar
la tuerca quedan libres las varillas y puede desa-
115 coplarse y ser plegado el pié y así en unión del
tablero puede el conjunto ser introducido en una
caja de embalaje.

Para que se comprendan mejor las caracte-
rísticas enumeradas se describen seguidamente las



120 figuras de la adjunta hoja de dibujos, en la que se han representado varias vistas relacionadas con un caso de posible realización, el cual debe ser considerado como ejemplo ilustrativo sin carácter limitativo.

125 En dicha hoja la figura primera representa una vista frontal de la mesa con el pié en disposición de plegado y con el travesaño superior seccionado, y la segunda muestra una vista lateral del soporte o pié abierto con tablero sujetador colocado.

130 En estas figuras se ha señalado por (1) la base de una de las armaduras tubulares en -U- que forman el pié, y que tiene las ramas laterales (2) y (3) en sentido vertical, enlazándose articuladamente esta armadura, en forma de doble tijera, por el eje (4) con las ramas laterales (6) y (7) que en unión de la (5) constituyen la otra armadura del pié de la mesa. Las ramas verticales de una y otra armadura, se enlazan por sus extremos superiores (8) y (9) con el travesaño tubular (10) dentro del cual se instala la barra (11) terminada en forma roscada por su extremo (12), en donde se le enrosca la tuerca (13) que tiene diámetro suficiente para apoyarse en el extremo abierto y ensanchado (14) del travesaño tubular superior (10) cuyo extremo (15), está cerrado.

145 En este travesaño (10) se le producen los orificios (16) pasantes en sentido diametral, que

137975

19 A



150 quedan situados cerca de los extremos de tal travesaño y que coinciden enfrentados y alineados con los orificios (17) practicados en la barra (11), para así hacer pasar por ellos las varillas (18), las que por sus extremos superiores (19) se acoplan sobre los ejes (20) entre las dos aletas (21) y (22) de las piezas (23) que están fijadas en la cara inferior del tablero (24) para dibujar. De esta manera las varillas (18) pueden desplazarse libremente por dentro de los orificios (16) y (17) e incluso se pueden sacar totalmente para desmontar el tablero (24), que así quedará desligado del pie de soporte formado por las armaduras (1) (2) (3) y (5) (6) (7), permitiendo así el total plegado de la mesa.

165 Naturalmente el tablero lleva instaladas cuatro varillas como las (18), es decir dos en la parte anterior y otras dos en la parte posterior, acoplándose las cuatro en la misma forma ya indicada, aunque los dos orificios del travesaño (10) y la barra (11) de la armadura (1) (2) y (3), y 170 las de la parte posterior se hacen pasar por los correspondientes orificios del otro travesaño (no visible en la figura primera) que va solidarizado en los extremos superiores de las ramas (6) y (7) de la segunda armadura del pie.

175 Debido a que los dos pares de varillas requieren que haya una exacta separación entre los dos travesaños (10) de las dos armaduras del pie de la mesa, se ha previsto producir la sujeción de



180 tales armaduras en la posición operativa, como se
muestra en la figura segunda, mediante el tablero
(25) que está dotado en sus lados opuestos de dos
pares de ganchos (26) y (27) que se enganchan pre-
cisamente en los dos travesaños como se muestra,
185 manteniéndose así esta posición completamente es-
table que corresponde a la posición de abierto,
en la que los travesaños quedan con la debida se-
paración.

Por todo ello el tablero (24) puede ser
elevado por ambos lados, es decir paralelo asimis-
190 mo, o bien levantándolo más por un lado que por
el otro para que quede inclinado, y para estabili-
zar la posición deseada, basta con apretar la tuer-
ca (13), la que al apoyarse en (14) desplaza a la
barra interior (11) en sentido longitudinal por
195 dentro del travesaño, y así los orificios (17) de
dicha barra (11) pierden su alineación con los
(16) del travesero, pero como ambos están atravesados
por las varillas (18), se produce el sólido en-
clavamiento de estas varillas al quedar sometidas
200 a la tracción del desplazamiento de la barra y no
serles permitido un desplazamiento lateral por per-
manecer estático el travesaño (10). Naturalmente
que al desenroscarse a la tuerca (13) se produce el
desbloqueo de dichas varillas y puede ser variada
205 la posición del tablero (24) o bien desacoplarlo
totalmente del pie o para el plegado total de la
mesa.

Descritas suficientemente las caracterís-

177975 19 ABR



210 ticas fundamentales del objeto a que se refiere
este Modelo de Utilidad se hace constar que en el
mismo se podrán introducir todas aquéllas modifi-
caciones que la experiencia, la práctica y la téc-
nica pudieran aconsejar, siempre que con ellas no
se cambie, altere o modifique su idea fundamental
215 que es la que se resume y concreta en la siguiente:

NOTA

Se declaran de novedad y propiedad para
todo el territorio nacional las siguientes:

REIVINDICACIONES

220 1ª.- Mesa de dibujo plegable perfeccionada que se
caracteriza en que el pié de soporte está constitu-
do por dos armaduras tubulares en forma de -U-,
articuladas entre sí en forma de tijera mediante
un eje instalado en la zona central de sus ramas
225 verticales, quedando los extremos superiores de
cada una de dichas dos armaduras, soldados a una
pieza tubular también y manteniéndose estable la
posición de abierta de dicho soporte, mediante un
tablero que se dispone entre dichas dos piezas tu-
230 bulares superiores a las que queda fijado dicho
tablero gracias a un par de ganchos que posee ca-
da lado lateral del propio tablero.

2ª.- Mesa de dibujo plegable perfeccionada según
la nota anterior que se caracteriza también en
235 que en cada pieza tubular superior de cada armadu



ra de la base o soporte, se producen dos orificios transversales situados cerca de los extremos de dicha pieza tubular, y dentro de estas se instala una barra metálica, que en los lugares correspondientes tiene también practicados dos orificios transversales que quedan enfrentados y alineados con los de la pieza tubular superior, produciéndose en uno de los extremos de cada barra un tallado a rosca que recibe el enroscado de una pieza tuerca con amplia cabeza para su manipulación, realizándose todo ello de tal manera que al enroscar la tuerca, se desplaza longitudinalmente la barra y se pierde la alineación axial de los orificios transversales.

3ª.- Mesa de dibujo plegable perfeccionada según las notas anteriores que se caracteriza también en que el tablero de la mesa se dota de cuatro varillas acopladas en su cara inferior en forma articulada y situadas en tal posición, que una vez desplegado y fijado el pie en su posición operativa, cada varilla atraviesa por cada orificio de las dos piezas tubulares o travesaños superiores del pie y también atraviesan por los orificios correspondientes de las barras que están alojadas en dichas piezas tubulares.

4ª.- "MESA DE DIBUJO PLEGABLE PERFECCIONADA".

Todo ello tal y como ha quedado descrito y reivindicado en la presente Memoria que consta de diez hojas foliadas y mecanografiadas por una sola de sus caras y hoja de dibujos que la ilustra.

Madrid, 19 de Abril 1.968

PASCUAL CIVANZO

Fig. 1

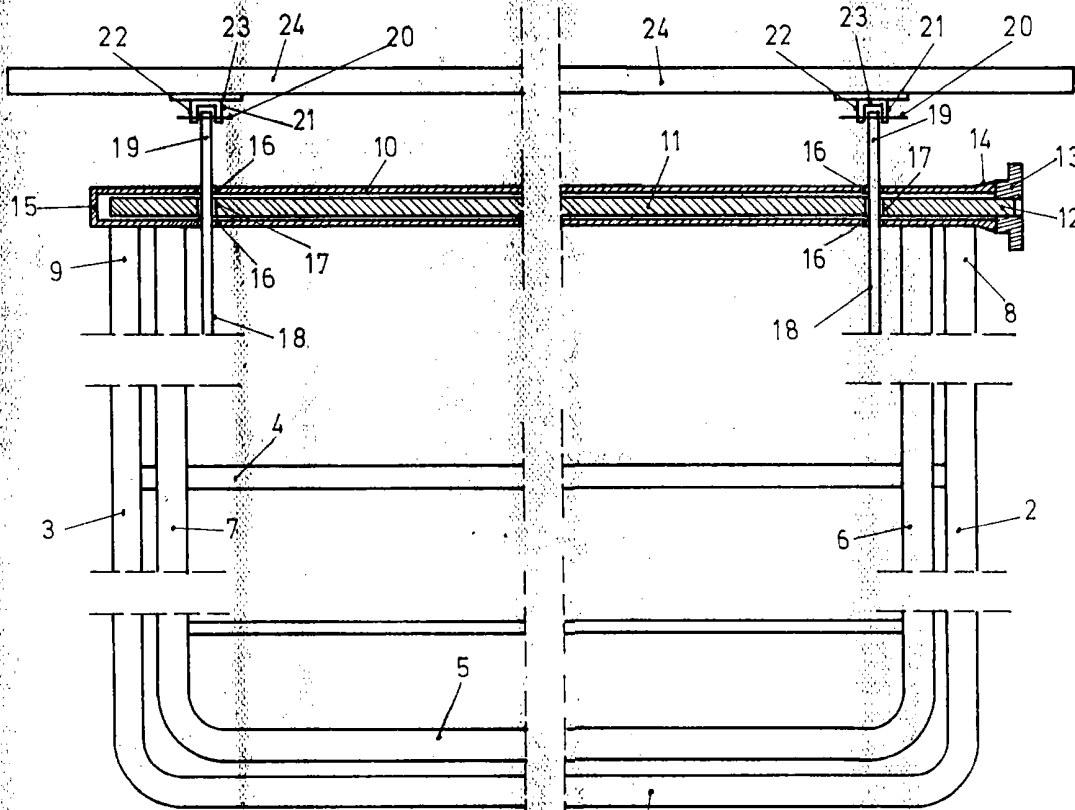
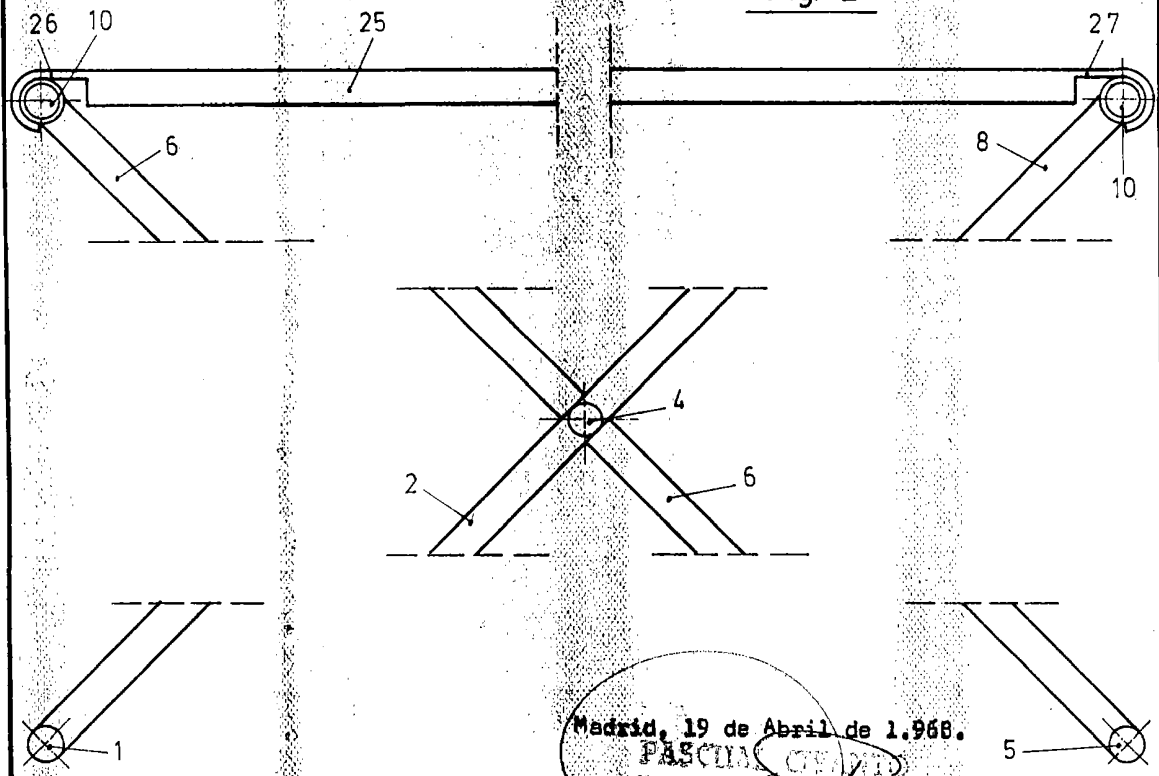


Fig. 2



Madrid, 19 de Abril de 1.968.

PASCUAL CHAVIR
E. B.

escala variable