



137957



REGISTRO DE MODELO DE UTILIDAD

EN ESPAÑA

por VEINTE años

por : " PORTALAMPARAS PARA TUBOS FLUORESCENTES "  
a favor de :

G. ECHEVARRIA Y CIA., S. A.

de nacionalidad española,

domiciliada en RENTERIA (Guipúzcoa), calle María de Lezo, 27.

=====

MEMORIA DESCRIPTIVA

El objeto de la presente solicitud de Modelo de Utilidad, se refiere a un portalámparas para tubos fluorescentes, dotado de características esenciales de novedad que le confieren la cualidad de aportar, a la función a que se destina, las siguientes ventajas :

5

137957



a.- El montaje sobre la pantalla base se realiza automáticamente por engatillado elástico sin necesidad de tornillos de fijación.

5 b.- El conexionado con los cables se efectúa por efecto de pinza presora, eliminando también la fijación por tornillo, efectuándose dicha conexión por simple introducción de los extremos del cable entre las mordazas de contacto y retención.

c.- Posee seguro de posicionado del tubo.

10 d.- Es susceptible de incorporación de portacebador.

e.- No presenta ningún elemento conductor al exterior, por lo que es de total y absoluta seguridad.

15 f.- Solo exige dos puntos de conexión, el portalámparas, incluso el que lleva incorporado el soporte de cebador.

20 g.- Dado el que, tanto el montaje como el conexionado, son automáticos por engatillado elástico, se ahorra gran número de horas de trabajo a los instaladores.

25 En la adjunta hoja de planos se ha representado, una forma de ejecución del portalámparas de que se trata, en su variante con portacebador, pero se hace la salvedad de que, por supresión de la pieza adicional portacebador y ligera modificación de contactos, se define asimismo la variante sin portacebador.

La figura 1 representa una vista de frente del portalámparas que se preconiza.

30 La figura 2 representa una vista, en alzado lateral, del mismo.

137057



La figura 3 representa una vista del mencionado portalámparas, en planta.

La figura 4 representa una sección de la plancha de fijación, según sección A-B de la figura 1.

5 La figura 5 representa una vista por detrás, des-  
tapado, del portalámparas, para apreciar su organización  
interior, y

La figura 6 representa un detalle del sistema de  
pinzas de conexiónado, según sección C-D de la figura 5.

10 Como puede apreciarse, este portalámparas consta  
de un soporte moldeado -1- con tabicación interna, en  
el que, solicitados por resortes -2- van las pletinas  
de contacto -3- y -4-, que apoyan en los vértices de la  
parte prismática -5- de una pieza giratoria -6- de fija-  
15 ción y guía de las patillas de los tubos, a cuyo efecto  
posee ranura diametral de entrada de dichas patillas.

El conexiónado a los cables se realiza por medio  
de pinzas situadas tras entradas adecuadas -7-. Estas  
pinzas, figura 6, están formadas por la propia patilla  
20 de contacto y por una laminilla elástica -8-, conve-  
nientemente curvada y doblada para que producta el efec-  
to de presionado y retención del cable.

Para montaje sobre la pantalla, sin detrimento de  
fijación normal, si se deseara, a cuyo efecto posee los  
25 entalles corrientes, se ha previsto la pieza -9- con  
aletas elásticas -10- y porción central -11- con gancho  
de retención. Este gancho es susceptible de entrar y  
engatillar en ventanas dispuestas en la pantalla base,  
fijando el portalámparas.

30 Este Modelo de Utilidad es realizable en cuales-



-quiera tamaños y materiales adecuados, siendo susceptible de toda clase de modificaciones de detalle, en tanto que éstas no alteren su fundamento.

N O T A

-----

5                    Los puntos esenciales que se reivindican para que sean objeto de este Modelo de Utilidad, en España, por veinte años, son los siguientes :

10                    1.- Portalámparas para tubos fluorescentes, caracterizado porque el conexionado de los cables se efectúa mediante un dispositivo de pinza, situado tras entradas convenientemente dispuestas, el cual dispositivo está formado por la propia pletina contacto y una pieza elástica, alojada sobre aquélla, curvada y doblada de modo tal que ejerce efecto de presión y retención  
15                    en el cable.

20                    2.- Portalámparas para tubos fluorescentes, caracterizado porque posee dispositivo de montaje elástico, por engatillamiento, sobre la pantalla base, a cuyo efecto lleva una pieza frontal con aletas elásticas y una porción central destacada elástica con gancho de retención.

25                    3.- Portalámparas para tubos fluorescentes, caracterizado porque posee seguro de posición del tubo, compuesto por elemento guía giratorio con porción prismática, en combinación con las pletinas contacto solicitadas por resortes.

30                    4.- Portalámparas para tubos fluorescentes, caracterizado porque su montaje y conexionado se realizan por efecto elástico y de retención, sin tornillos ni elementos de unión.

137057



5.- PORTALAMPARAS PARA TUBOS FLUORESCENTES.

Todo ello, tal y como se describe en la Memoria que antecede y se representa en el plano adjunto, y a los fines indicados.

5                   Consta la presente Memoria Descriptiva de cinco hojas escritas a máquina por una sola de sus caras, foliadas y numeradas, y de una hoja doble de dibujos.

Madrid, 19 de Abril de 1.968.

G. ECHEVARRIA Y CIA, S. A.

P. A.

137057

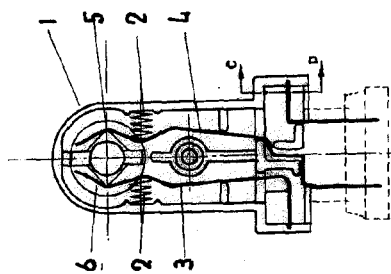


FIG-5

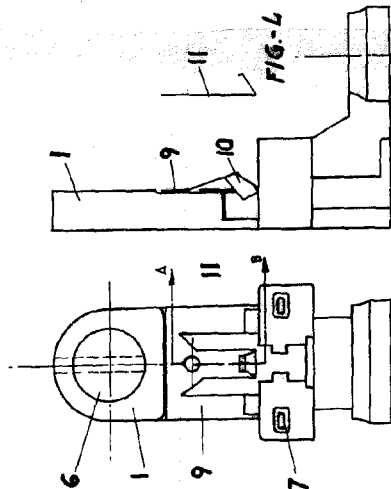


FIG-1

FIG-4

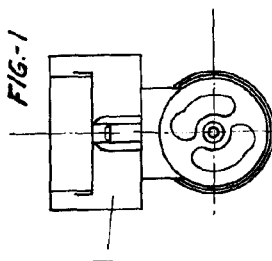


FIG-3

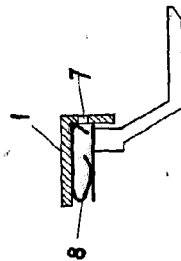


FIG-6

Madrid, 19 de Abril de 1.968.

P. A.