

137427

14 MAR 1958



M O D E L O
D E
U T I L I D A D

a favor de NAUTY, S. A., entidad española, domiciliada en Ibiza, Carretera de San Antonio Km, 11 por "EMBARCACIÓN PLEGABLE".

- . -

MEMORIA DESCRIPTIVA

El presente modelo se refiere a una embarcación plegable, dotada de grandes cualidades prácticas, que la hacen sumamente apta para la práctica de navegación deportiva, y todo tipo de deportes náuticos.

5. Como se desprende del enunciado, la embarcación es plegable realizándose su montaje en algunos segundos. Cuando se halla desmontada, forma un cuerpo de débil espesor que puede llevarse fácilmente sobre un turismo, sirviendo además de portaequipajes y no ofreciendo apenas resistencia al viento.
- 10.

14 MAR 1953



137427

Es muy digna de mención la ligereza de la embarcación que permite su fácil transporte. Por otra parte las piezas que constituyen su estructura están convenientemente articuladas de manera que se facilite el correspondiente montaje. El fondo es rígido lo cual contribuye a que la embarcación pueda vararse cuando se considere oportuno, y por otra parte dicho fondo puede elegirse de manera que sea opaco o transparente, facilitándose en este último caso la búsqueda de lugares de pesca o la adecuada vigilancia de los nadadores en inmersión.

Sus condiciones de navegación son asimismo muy estimables; posee una gran estabilidad y fácil maniobra siendo factible su desplazamiento mediante remos o por un motor fuera borda, el cual puede adaptarse fácilmente. La regala de la borda adopta una configuración perfectamente adecuada para facilitar la navegación, poseyendo la embarcación notables condiciones de flotabilidad, y asimismo una doble quilla que evita la posible deriva.

En líneas generales el conjunto de la embarcación está constituido por un marco inferior constitutivo del fondo de la misma que, como se ha dicho puede ser opaco o transparente; un marco superior o regala, facilitándose el alcanzar la adecuada posición de funcionamiento o de plegado, merced a unos paneles que pueden anclarse en las posiciones adecuadas. Existe asimismo un paño impermeable que constituye el cuerpo lateral de la embarcación, en la cual se dispone de un banco y diversos elementos auxiliares tales como un soporte para el motor fuera borda, empu-

13³⁻7427

14 MAR 1968



ñaduras de transporte, ganchos para la fijación de la eslin-
ga en tres puntos, etc. El banco es móvil y puede adoptar
la posición longitudinal, transversal o inclinada para fa-
cilitar la pesca. La tela que constituye la superficie
5. lateral de la embarcación, está protegida por la regala
y puede ser reemplazada cuando por alguna razón se hubie-
se deteriorado.

Debe significarse además que, en condiciones de
navegación, permite una amplia panorámica del espacio cir-
cundante, que puede remolcarse a cualquier velocidad, y
10. que no ofrece resistencia apreciable a la acción del vien-
to. En tierra, y una vez plegada la embarcación, puede apo-
yarse contra cualquier superficie ocupando un pequeño espa-
cio. En la construcción, las piezas están estructuradas en
15. caoba o fresno, siendo la visera frontal de latón. La te-
la de nylon está provista de una capa de neopreno siendo
factibles los más diversos modelos dimensionales para sa-
tisfacer las necesidades particulares de los usuarios.

Los dibujos adjuntos muestran, a título de ejem-
20. plos no limitativos del alcance del presente modelo, unas
formas preferidas de llevarlo a la práctica en representa-
ciones esquemáticas.

En dichos dibujos: La figura 1 se corresponde con
una perspectiva de la embarcación practicada en despiece
25. para su mejor comprensión; la figura 2 representa un alza-
do longitudinal de la misma realizado según una sección
axial; la figura 3 expone la planta de la embarcación; la
figura 4 es una perspectiva de la misma, en posición de

14 MAR

37427



plegado; y finalmente, la figura 5 idealiza un alzado en sección transversal correspondiente a una operación intermedia del plegado.

- De conformidad con las figuras expuestas, una
5. realización de embarcación plegable en consonancia con el presente modelo de utilidad constará de la regala -1- convenientemente configurada, en cuyos laterales dispone de sendos resaltes -2- para la colocación de los remos, disponiendo asimismo de una plataforma posterior -3- para
10. la posible ubicación del motor fuera de borda. El fondo de la embarcación está constituido por un marco -4- suficientemente resistente, que rodea al fondo propiamente dicho -5-; habiéndose dispuesto que para la mejor adecuación entre los elementos estructurales citados, se configuren elementos laterales -7- y -8- constituidos por placas rectangulares unidas por barras de apoyo, incorporándose asimismo dos nuevos elementos de armazón, uno frontal -6- y otro posterior -9- que se estructuran en sendas superficies de distinta amplitud, con escotadura para apoyo
15. de un banco longitudinal.
- 20.

- Continuando con la precedente exposición, los bancos longitudinal -11- y transversal -10- se disponen apoyados en sus correspondientes soportes, figurando como elemento lateral envolvente, la tela -12- que está fijamente unida a los marcos superior e inferior de la embarcación. En esta última se dispone, en la cara externa del fondo -5-, sendos núcleos -13- y -14- de guía; habiéndose representado finalmente la eslinga -15- para la realización
- 25.

137427

14 MAR



de las operaciones oportunas.

5. El montaje de la embarcación a partir de la posición de plegado tiene lugar al separar entre sí los núcleos principales -1- y -4-, hecho que permite que los elementos -6-, -7-, -8-, y -9- del armazón, puedan disponerse verticalmente para determinar la máxima separación de los elementos citados y con ello adoptar una posición fija que determine la estabilidad necesaria en la configuración de la embarcación. Seguidamente se dispondrán los bancos -10- y -11- respectivamente entre las barras de los elementos -7- y -8- y las escotaduras de las piezas -6- y -9- con lo cual ya queda el conjunto en posición de navegación.

10. Si se desea incorporar un motor fuera borda y de esta manera aumentar la autonomía y velocidad de la misma, será preciso que el soporte -3- se disponga en posición conveniente, y sobre el mismo se monte debidamente el correspondiente motor.

15. El plegado de la embarcación requiere la puesta en práctica de una secuencia inversa de operaciones con relación a las descritas anteriormente. En efecto, mediante el uso de eslingas -15-, se procederá a ejercer un control adecuado de la embarcación, realizándose el susodicho plegado por giro de los elementos separadores -6-, -7-, -8-, y -9- los cuales al disponerse hacia el interior de la misma, facilitan el acercamiento de los cuerpos -1- y -4-, con lo cual queda el conjunto ocupando un espacio mínimo tal como viene representado en la figura -4-. De esta manera se facilita extraordinariamente el traslado de la embar-

20.

25.

14 MAR 1961



137427

cación, no requiriéndose elementos especiales para su transporte dado que para pequeñas distancias puede ser transportada por una sola persona, mientras que para grandes distancias puede llevarse en la baca del coche.

5. Serán independientes del alcance del presente modelo, los detalles constructivos y demás características que no alteren su esencialidad, utilizadas en su puesta en práctica, por quedar todo ello comprendido dentro del espíritu de las siguientes reivindicaciones.

- . -

N O T A

10. Se reivindica como objeto del presente modelo de utilidad:

15. 1. Embarcación plegable, caracterizada por estar constituida fundamentalmente por una regala y un fondo convenientemente dimensionados, unidos por un cuerpo flexible que ocupa la superficie lateral de la embarcación, la cual dispone asimismo de un armazón formado por piezas anclables entre dichos regala y fondo manteniendo tenso el lateral flexible, de tal manera que todo el conjunto citado de piezas puede optativamente plegarse hacia el interior con lo cual se acercan la regala y el fondo quedando el conjunto convenientemente plegado, o bien se disponen en la posición de uso de la embarcación, en la cual quedan convenientemente anclados incorporándose en los citados elementos, unos
- 20.

14 M



137427

soportes para los bancos longitudinal y transversal, y en el resto de la estructura, los pertinentes elementos auxiliares.

2. Embarcación plegable.

5.

La presente memoria consta de siete hojas foliadas escritas a máquina por una sola cara.

Barcelona, 14 de marzo de 1968

NAUTY, S. A.

p.a.

I. PONTI

pp.

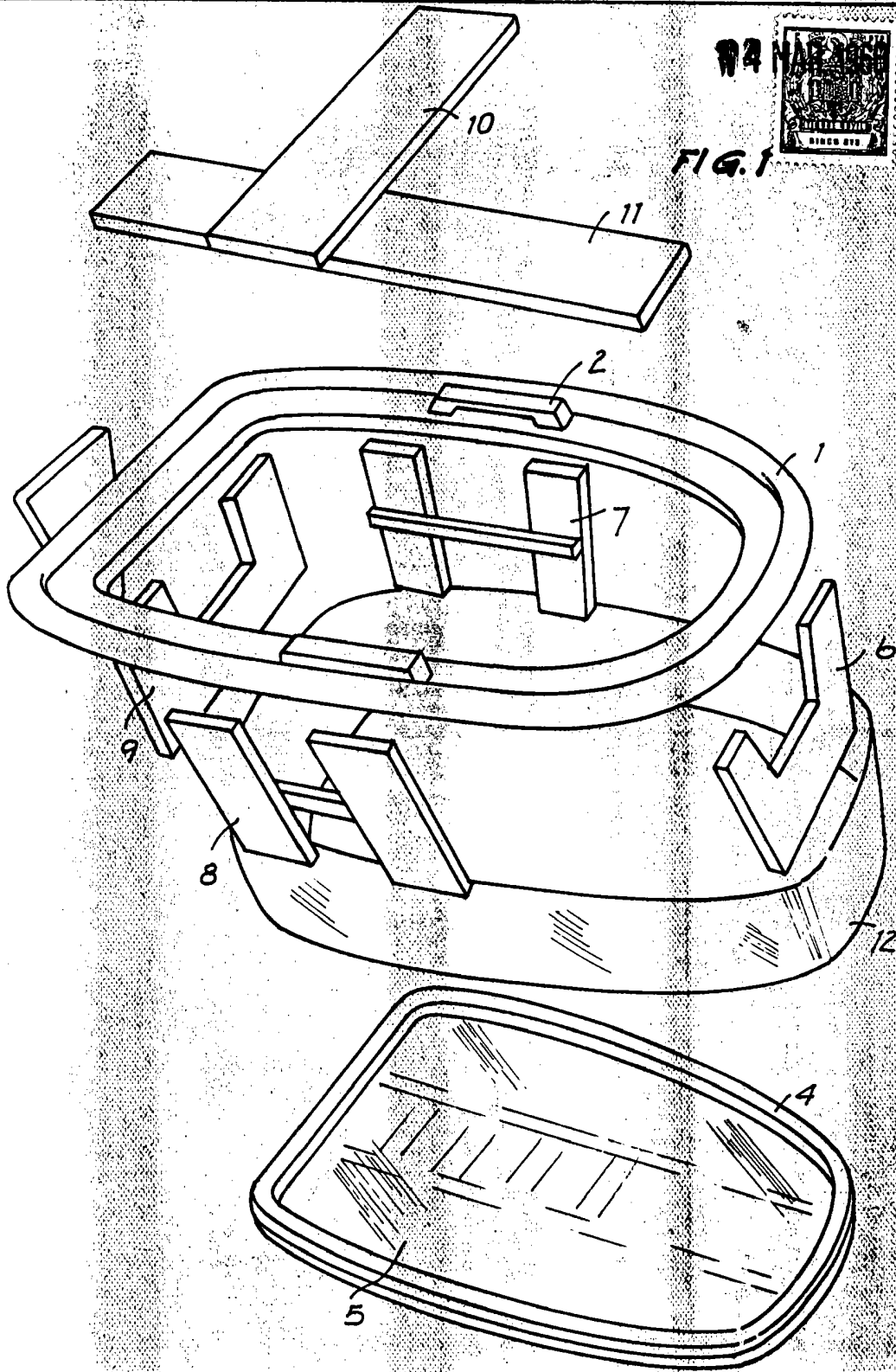
NACITY, S.A.

131460

DOS HOJAS
HOJA Nº 1



FIG. 1



BARCELONA 19 MAR 1960
NACITY, S.A.
P.A. PONTY

7/10/60

FIG. 2

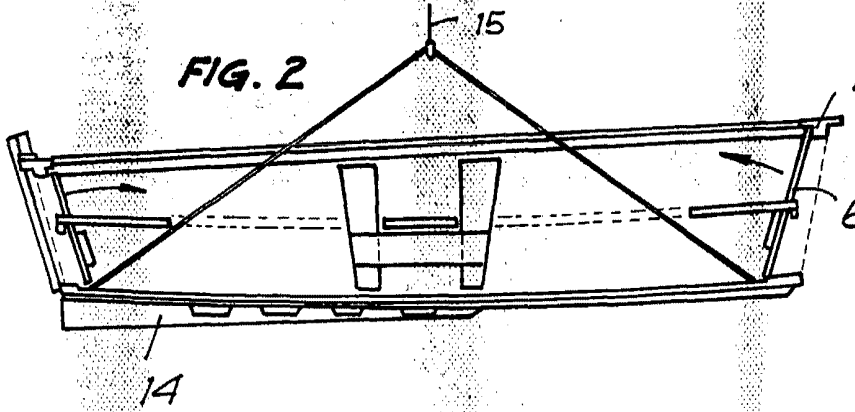


FIG. 3

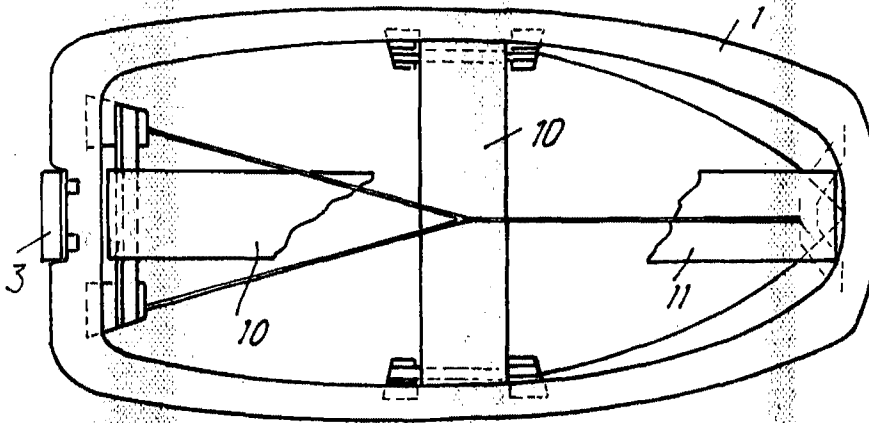


FIG. 4

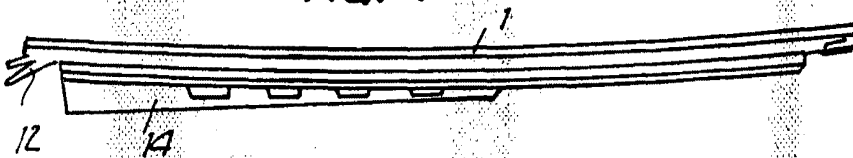
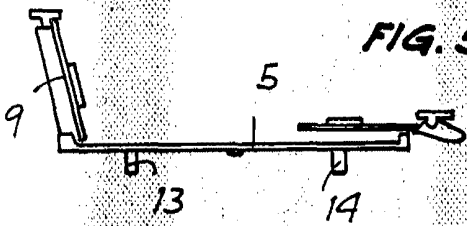


FIG. 5



BARCELONA, 4 4 MAR 1968
NAUTY, S.A.
P.A.

L. PONTY
P. E.