



137370

MODELO DE UTILIDAD

por 20 años

A favor de Dña. JOSEFA ZABALA VILLALONGA, de nacionalidad española, residente en BARCELONA, Cerdeña, 516. - - - - -
por: "APARATO RADIORRECEPTOR PERFECCIONADO". - - - - -

MEMORIA DESCRIPTIVA

El presente modelo de utilidad tiene por objeto un aparato radiorreceptor, empleable principalmente en automóviles.

5 Dicho aparato ha sido perfeccionado por lo que se refiere a los medios de transmisión de la aguja indicadora de señalización de sintonía y de accionamiento del dispositivo sintonizador. También ha sido perfeccionado el radiorreceptor en lo concerniente al carro portador
10 de los núcleos ferromagnéticos desplazables en las bobinas para sintonía de las ondas. Por otra parte, el aparato



ha sido mejorado en cuanto a la constitución de la caja.

Para facilitar la explicación más detallada, se acompaña una hoja de dibujos, en los que se representa un caso práctico de realización, que se cita sólo a título de ejemplo no limitativo del alcance del modelo.

En dichos dibujos:

La figura 1 es una vista en planta fragmentada y seccionada convencionalmente para hacer visibles los elementos perfeccionados del aparato.

La figura 2 corresponde a un alzado lateral en sección de la caja del aparato.

Dicho aparato comporta una caja que comprende cuatro placas -1-, -2-, -3- y -4-, formando marco, presentando la última de ellas, situada en el frente, dos aletas, superior e inferior, -5- y -5'- poseedoras de una serie de entrantes, debajo de cuyas aletas van colocadas por dichos entrantes las pestañas delanteras -6- de dos semitapas -7- y -7'-, superior e inferior, las cuales son amovibles y presentan pestañas laterales -8- y -8'- aplicadas a unas aletas -9- de la placa -4- del antedicho marco, cuyas semitapas -7- y -7'- tienen en la parte posterior sendos salientes embudidos -10- y -10'- poseedores de respectivos entrantes semicirculares -11- y -11'- complementarios para el paso de un tornillo -12- afecto a la placa trasera -3-, sobre cuyos salientes -10- y -10'- va aplicada una tuerca -13- del citado tornillo, de suerte que las semitapas -7- y -7'-, quedan retenidas al marco antedicho y formada la caja del aparato. En la semitapa -7'- ha sido prevista una placa aislante -14- cuya misión es la de impedir el que se produzcan falsos contactos en el circuito impreso

137370

- 3 -



del aparato.

Con la caja se combina un adaptador que comprende un puente -15- poseedor de una rama extrema -16- de perfil en L que mediante tornillos -17- va sujeta a la parte posterior de la caja, cuyo puente -15- tiene en el extremo opuesto a la rama -16- una rama -18- de perfil en L y dotada de una abertura colisa -19- por la que es pasante el tornillo -12-, cuya rama -18- se aplica a los salientes embutidos -10- y -10'- y recibe la tuerca -13-, de modo que el adaptador queda sujeto a la parte posterior de la caja, pudiendo efectuarse la sujeción de suerte que ocupe la mitad derecha o la izquierda según convenga, estando provisto el propio adaptador de orificios roscados -20-, de un taladro -21- y de otras perforaciones no visibles para la fijación al automóvil. Queda prevista la utilización de adaptadores distintos al descrito, de acuerdo con las necesidades.

El aparato radiorreceptor comprende un vástago -22- con el que va solidarizado el botón exterior de mando correspondiente, cuyo vástago engrana mediante un estríado -23- con una rueda dentada -24- en la que está formada una polea -25- con la que se combina un cordón de transmisión -26- sujeto a la aguja -27- indicadora de señalización de sintonía, que es desplazable a través de una abertura frontal -28- cuyo cordón -26- resbala sobre una guía -29- fija y sobre una guía -30- formada en un patín -30'- desplazable en una corredera -31-, estando tal cordón tensado por un muelle -32- enganchado a la guía móvil -30- y a un tornillo -33- que interviene en el marco antedicho de la caja.

137370

- 4 -



Con el vástago -22- va solidarizado un husillo helicoidal -34- que por la zona extrema opuesta a la de unión con dicho vástago se halla retenido a un soporte -35- con ayuda de un pasador laminar elástico -36-. Con el husillo -34- se combina un carro que comprende una pieza-tuerca -37- que encaja en una pieza-tuerca -38-, quedando retenida la primera a la segunda por mediación de un muelle de horquilla -39- y formando entre ambas la tuerca del carro sobre el husillo -34-. Este carro comporta en la pieza-tuerca -38- un patín lateral -40- desplazable sobre una placa -41-, cuyo carro comprende, además, otros dos patines formados opuestos en el otro lado de la pieza -38- y combinados con una aleta -42-. Con la pieza -38- se hallan vinculados, por intermedio de las varillas -43-, los núcleos ferromagnéticos -44- desplazables en respectivas bobinas -45- para la sintonización de las ondas media, normal y corta, cuyas bobinas están montadas en un cajetín -46- que con auxilio del tornillo -47- queda fijado al soporte -35-.

Con miras a la instalación de la frecuencia modulada, ha sido previsto en la caja, debajo del cajetín -46-, un espacio -48-.

El modelo, dentro de su esencialidad, puede ser llevado a la práctica en otras formas de realización que difieran en detalle de la indicada sólo a título de ejemplo, a las que alcanzará igualmente la protección que se recaba. Podrá, pues, ser fabricado el presente aparato radiorreceptor con los medios y accesorios más adecuados, por quedar todo ello comprendido en el espíritu de las siguientes reivindicaciones.

137370

- 5 -



N O T A

Se reivindica como objeto del presente modelo de utilidad:

5 1.- Aparato radiorreceptor perfeccionado, principalmente para automóviles, que se caracteriza porque el vástago solidario del botón exterior de mando que acciona el dispositivo sintonizador y la aguja de señalización de sintonía presenta un estriado que engrana con una rueda dentada portadora de una polea relacionada con el cordón de transmisión enlazado con la citada aguja, cuyo cordón, 10 se desliza, además de por una guía fija, sobre una guía que mediante un patín se desplaza por una corredera y va unida a un muelle tensor de dicho cordón.

15 2.- Aparato radiorreceptor perfeccionado, según la reivindicación 1, caracterizado por el hecho de que el carro del sintonizador y portador de los núcleos ferromagnéticos comprende dos piezas-tuerca en las que se enrosca el husillo helicoidal solidario de dicho vástago.

20 3.- Aparato radiorreceptor perfeccionado, según la reivindicación 2, caracterizado por el hecho de que una de las piezas-tuerca del carro presenta patines laterales apoyados sobre guías y, además, queda unida a los núcleos ferromagnéticos.

25 4.- Aparato radiorreceptor perfeccionado, según las reivindicaciones 2 y 3, caracterizado por el hecho de que las piezas-tuerca encajan entre sí, quedando ambas retenidas con ayuda de un muelle de horquilla.

5.- Aparato radiorreceptor perfeccionado, según las reivindicaciones anteriores, caracterizado porque la

137370

- 6 -

13 MAR



caja comprende un marco compuesto y dos semitapas, superior e inferior, amovibles sobre dicho marco y que presentan en su borde frontal pestañas y entrantes en correspondencia con entrantes y salientes del borde delantero del citado marco, estando provistas dichas semitapas de aletas laterales frontales que encajan en aletas del marco, cuyas semitapas en su parte trasera están provistas de sendos salientes embutidos poseedores de respectivos entrantes complementarios para el paso de un tornillo solidario del marco y receptor de una tuerca que se apoya en los expresados salientes embutidos para retener las semitapas.

6.- APARATO RADIORRECEPTOR PERFECCIONADO.

Consta la presente memoria descriptiva de seis hojas mecanografiadas, foliadas, numeradas y escritas por una sola cara, acompañada de una lámina de dibujos.

Barcelona, para Madrid, a 13 de Marzo de 1968.

JOSEFA ZABALA VILLALONGA

P.A.

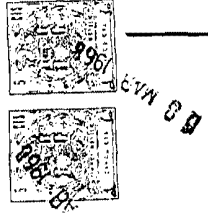


Fig. 1

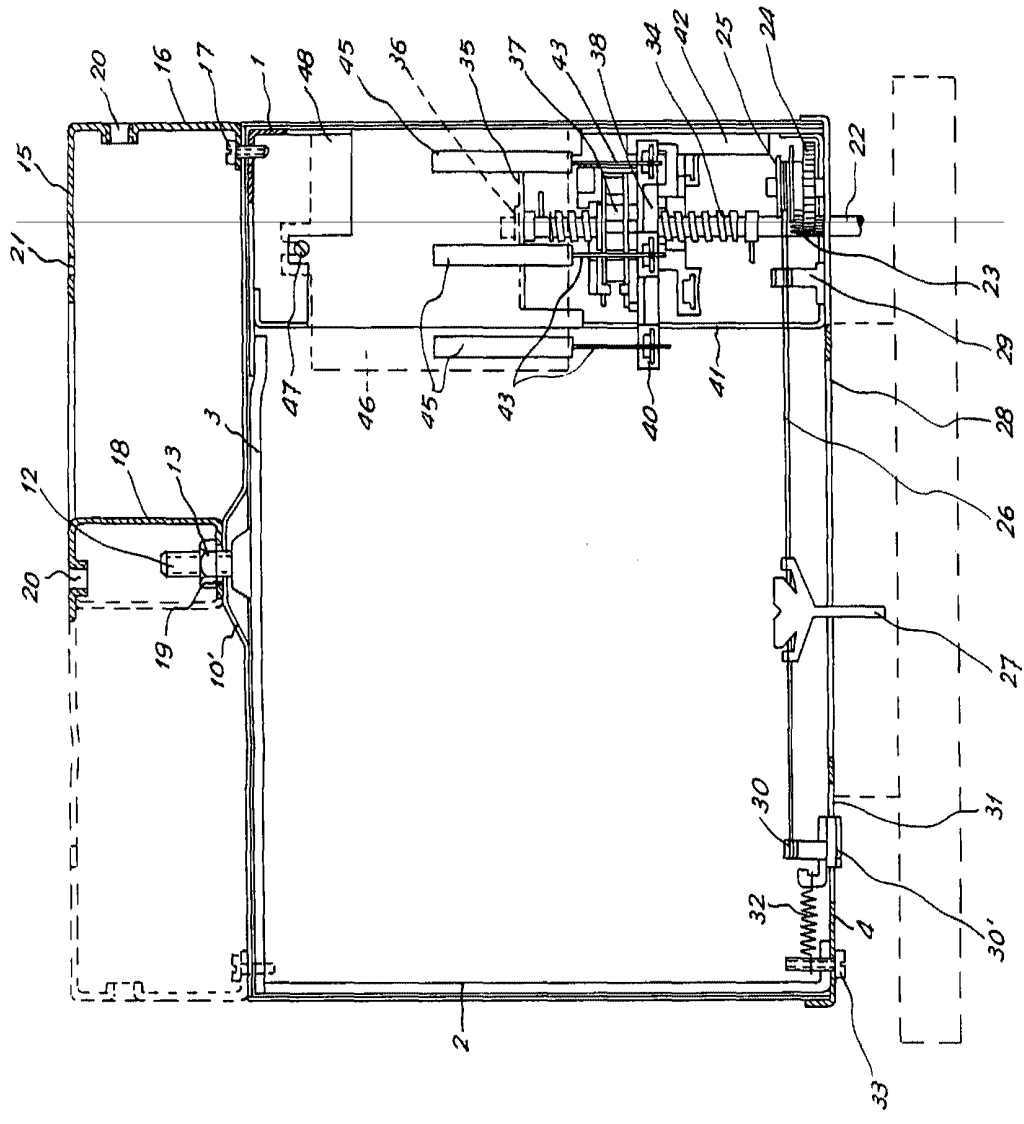
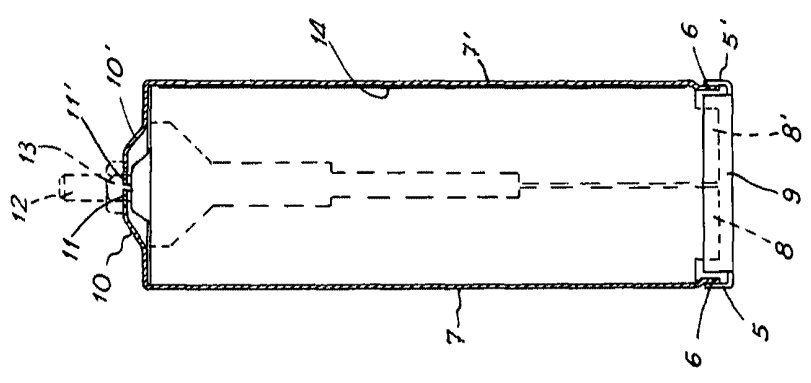


Fig. 2



Barcelona, 13 Marzo 1968

J. Zabala
p.a.