

36997



24 FEB

MODELO DE UTILIDAD

por 20 años

por "PERCHA PLEGABLE", a favor de D. José SOLANICH Bosch, de nacionalidad española, domiciliado en BARCELONA, La Nau, 3, 1ª 2ª.

=====

MEMORIA DESCRIPTIVA

El presente Modelo de utilidad se refiere a una percha del tipo empleado para colgar prendas de ropa, particularmente chaquetas, pantalones, gabanes y similares, que se caracteriza por tener su estructura plegable, es decir, poder disponerse de manera que sus partes, articuladas entre sí, vengán a situarse unas sobre otras ocupando un espacio reducido, lo cual es de gran ventaja a efectos de almacenamiento de la percha, en periodo en que ésta no se utiliza, y principalmente en su transporte, por ejemplo, para ser contenida en una maleta en los viajes.

La percha que se describirá es de estructura de varilla y consta esencialmente de un triángulo isósceles aplanado, cuyos lados oblicuos quedan constituidos por sendos bucles alargados, articulándose el conjunto por sus zonas extremas, su parte superior e inferior central. Un gancho asimismo articulado permitirá realizar la suspensión de la percha respecto a un pun



24 FEB

to fijo.

Para facilitar la explicación, se acompaña a la presente memoria una hoja de dibujos, en los que se ha representado, a título de ejemplo ilustrativo y no limitativo, un caso de realización de una percha plegable según los principios de las reivindicaciones.

En los dibujos:

La figura 1 muestra la percha objeto del Modelo, en su posición de trabajo, es decir, desplegada, mientras que la figura 2 representa la propia percha en su posición compacta de plegado.

La figura 3 constituye un detalle ampliado y seccionado de la zona central y superior de suspensión, mientras que la figura 4 corresponde a la parte central e inferior de articulación de la estructura.

La percha plegable que se describe consta de un cuerpo triangular isósceles, de altura equivalente aproximadamente a la cuarta parte de su base, quedando constituidos los lados oblicuos por los bucles triangulares alargados definidos por los elementos -1- y -2-, -3- y -4-, respectivamente, los cuales, en zonas contiguas al vértice superior, forman las zonas acodadas -5- y -6-, como se ve en la figura 1.

La base de la figura triangular queda constituida por los elementos -7- y -8-, articulados centralmente mediante una pieza -9-, de estructura laminar y forma acanalada de sección en U invertida, quedando acoplados por sus extremos opuestos a los lados o bucles del triángulo, mediante los extremos -10- y -11-, curvados a modo de ganchos.

La suspensión de la percha tiene efecto mediante un elemento superior, que define un vástago cilíndrico -12-, alrededor del cual se articulan los lados oblicuos del triángulo en

24 FEB.



la disposición que se ve en las figuras 1 y 3. En esta última se aprecia cómo los elementos -1-, -3-, -4- y -2- quedan dispuestos, por este orden, alrededor del pasador cilíndrico -12-, terminando éste en el botón -13-, que evita, por una parte, la separación de aquéllos, mientras que, por la opuesta, la región -14- del elemento, formando ángulo recto con la -12-, sirve también de limitación a aquellos lados.

En su parte superior, el elemento prensor forma el gancho -15-, destinado a su acoplamiento a una barra fija o elemento saliente de una pared.

El detalle de la figura -4- permite apreciar cómo los elementos -7- y -8- se articulan con posibilidad de movimiento hacia arriba, mientras que en su giro hacia abajo quedan retenidos por la pieza acanalada -9-.

Para realizar el plegado de la estructura articulada que queda descrita se inicia la flexión de los elementos -7- y -8-, con lo que la pieza -9- asciende, siguiendo la altura ideal del triángulo formado, hasta llegar a colocarse por debajo del pasador horizontal -12-, a una pequeña distancia de él, equivalente a la altura ideal del triángulo pequeño formado en la posición de plegado por las zonas -5- y -6-, como se ve en la figura 2. A continuación se hace girar el elemento -14-, de modo que el gancho superior pase a ocupar una posición lateral, con lo que se tiene la estructura plegada en la forma que representa la figura 2.

Los elementos de varilla que constituyen la percha descrita, de sección preferentemente circular, se realizarán ventajosamente a base de aluminio o similar, obteniéndose un cuerpo de gran resistencia y ligereza, así como de acabado agradable.

Todo cuanto no afecte, altere, cambie o modifique la



esencia de la percha descrita, será variable a los efectos del actual Modelo.

**N O T A.**

Se reivindica como objeto de este registro por Modelo de utilidad:

10. 1.- Percha plegable, caracterizada esencialmente por constar de un cuerpo de configuración triangular isósceles, de lados articulados de estructura de varilla rígida, con altura pequeña respecto a la longitud de la base, quedando constituidos los lados oblicuos por sendos bucles triangulares y alargados, articulados por sus terminaciones angulares superiores con un vástago giratorio que resulta rodeado por los cuatro extremos de los lados de aquéllos y posee en su extremo un botón de retención, prolongándose superiormente por su otro extremo en un tramo perpendicular, rematado por un gancho curvilíneo de sujeción.

20. 2.- Percha plegable, según la reivindicación anterior, caracterizada porque la articulación de los extremos inferiores y curvilíneos de los bucles triangulares oblicuos se realiza respecto a los extremos de dos mitades del lado correspondiente a la base, articuladas en su zona central con una pieza de estructura laminar, forma acanalada de sección en U invertida, con posibilidad de flexión en sentido ascendente e imposibilidad de flexión, adoptando una forma rectilínea, en dirección descendente, realizándose el plegado de la estructura completa por plegado inicial del lado de la base y articulación consiguiente de los bucles laterales, hasta alcanzar su disposición adyacente, con ulterior giro del vástago superior, formador del gancho de sujeción, en la parte extrema del cuerpo compacto resultante.

Sean cuales fueren las circunstancias que concurran

136997

-- 5 --



en la esencialidad del Modelo de utilidad definido en las anteriores reivindicaciones, cuyo objeto es:

3.- "PERCHA PLEGABLE".

5. Consta la presente memoria de cinco hojas foliadas, mecanografiadas por una sola cara y de los dibujos unidos a la misma.

Barcelona, 24 FEB. 1968

P.A. de D. José SOLANICH Bosch,

A large, stylized handwritten signature in black ink, appearing to read 'J. Solanich Bosch'.

mr

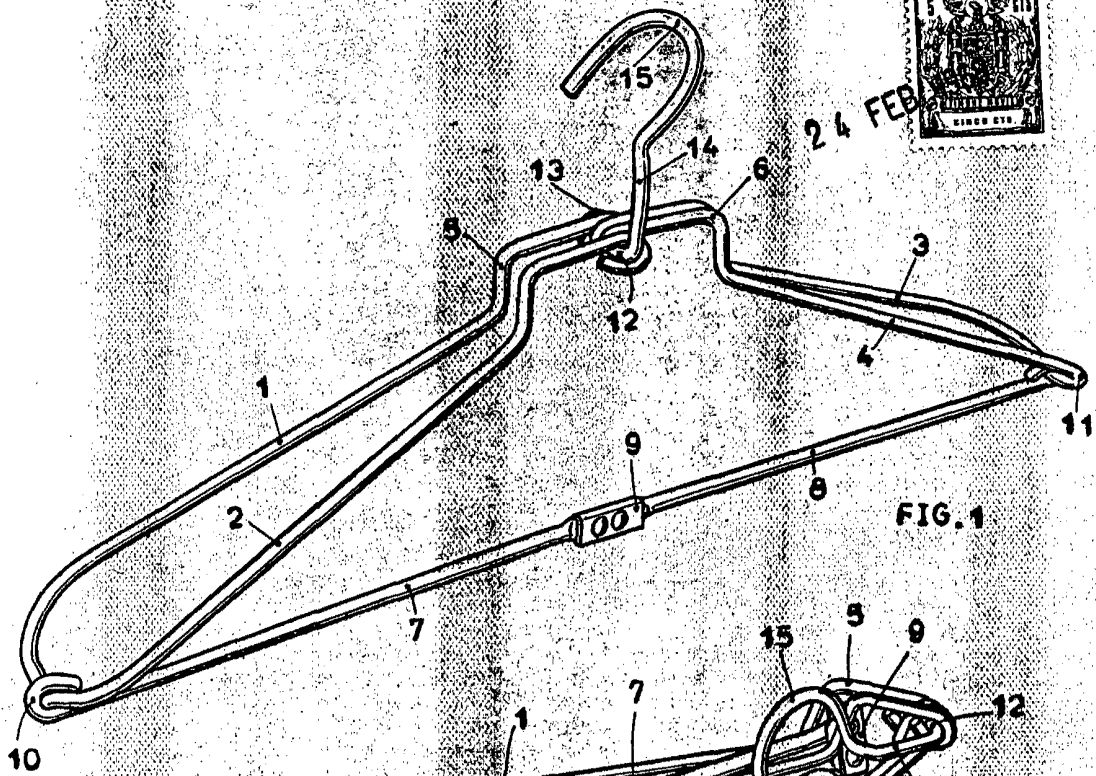


FIG. 1

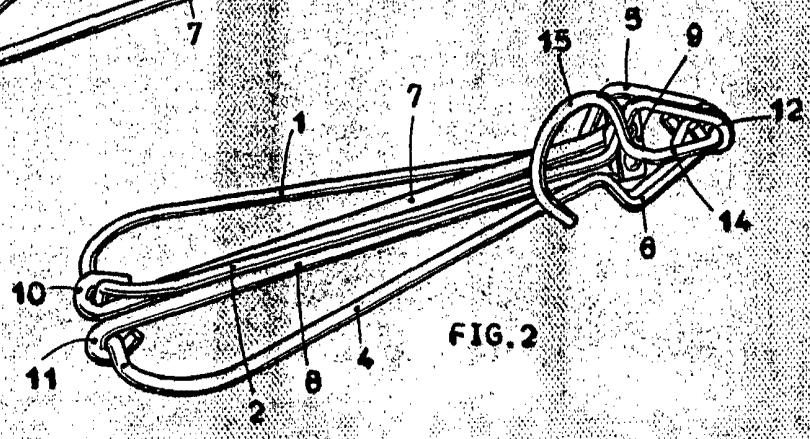


FIG. 2

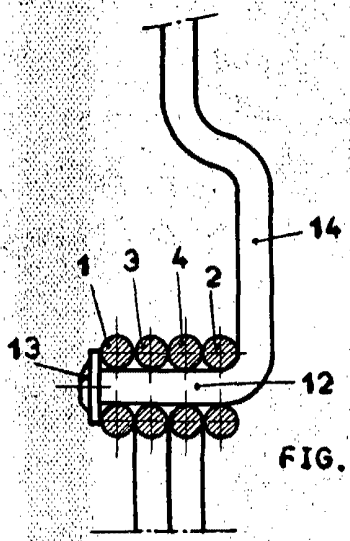


FIG. 3

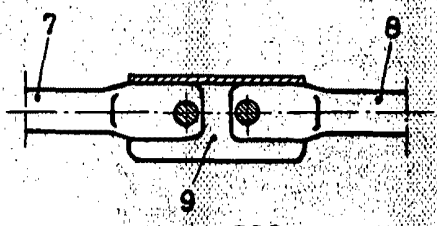


FIG. 4

BARCELONA 24 FEB 1968  
P. A.

ESCALA VARIABLE