

36930

*J* - 7 NOV. 1968

# Memoria Descriptiva

de

MODELO DE UTILIDAD

---

a favor  
de

CONSTRUCCIONES METALICAS SAF S.L.

**J. LÓPEZ**

CASA FUNDADA EN 1909

OFICINA TÉCNICA DE PATENTES Y MARCAS

**BARCELONA - 2**

Rambla Capuchinos, 66  
Apdo. 672 - Tel. 22-21-7-64

**MADRID - 14**

Alcalá, 22  
Apdo. 1085 - Tel. 23-23-7-81

**VALENCIA - 2**

Pascual y Genís, 11  
Apdo. 121 - Tel. 22-91-92

SECCION TECNICA  
CLASIFICACION L.P.C.  
CLASE A47  
SUBCLASE 6

MODELO DE UTILIDAD  
POR VEINTE AÑOS  
EN ESPAÑA

solicitado a favor de CONSTRUCCIONES METALICAS SAF S. L.  
sociedad española, domiciliada en VALL DE UXO (Castellón)  
Avda. Corazón de Jesus, nº 161

por

==/==/==/==/==/==/==/==/== = ELEMENTOS PARA LA FORMACION DE ES -  
TANTERIAS Y OTROS MUEBLES DESMONTABLES = ==/==/==/==/==/==/==/==/==  
~~==/==/==/==/==/==/==/==/==~~

MEMORIA DESCRIPTIVA  
=====

El Modelo de Utilidad a que se refiere la presen  
te memoria, está destinado a garantizar la propiedad y ex  
plotación en España, de unos elementos desmontables, con  
posibilidades de graduarse horizontal y verticalmente, pa-

ra la formación de estanterías y de cualquier otro tipo de muebles.

5 Aunque la aplicación de los elementos que componen el conjunto que vamos a describir notienen limitación ya que se pueden constituir con ellos distintos tipos de muebles metálicos, para la mejor interpretación de la descripción nos referiremos a continuación a una estantería sencilla, representando sus partes esenciales en los adjuntos dibujos que se aportan a título de ejemplo no limitati-  
10 vo.

La característica fundamental de estos elementos es la forma de los estantes y laterales y su peculiar forma de sujetarse a las columnas, lo cual simplifica el tiempo de montaje, dá una extraordinaria resistencia y rigidez al mueble obtenido y le confiere una perfección y belleza  
15 en su forma, digna del mueble más lujoso que pueda existir.

ESTANTES.- Llamamos estantes, a las piezas o paneles que situados en planos horizontales y paralelos, sujetos a las columnas, forman las plataformas o bandejas que sirven de sustentación a los objetos que se colocan en la  
20 estantería o mueble.

Para mejor interpretar la forma exacta de los estantes, nos referiremos a la fig. 1, de la hoja de planos, describiendo sus distintas partes, señalándolas con las siguientes acotaciones numéricas.  
25

(1) Superficie plana superior con la que designamos a la vez al propio estante.

(2) Lados longitudinales, que son dos, paralelos entre sí y perpendiculares a la superficie plana superior

-1-

(3) Aleta de refuerzo de los lados -2- y perpendicular a los mismos.

5 (4) Lados transversales, que son también dos, paralelos, entre si y perpendiculares a la cara horizontal -1- y a los lados longitudinales -2-.

10 (5) En los lados longitudinales -2- y en la proximidad de los vértices, los lados son sometidos a una embutición en forma de un prisma rectangular, quedando las aristas verticales, perpendiculares a la cara superior -1-. En el centro de este rectángulo embutido se le hace un agujero por donde pasará el tornillo de sujeción. Esta embutición deja naturalmente, en su interior, un hueco con la misma forma que la figura saliente, formando a modo de una caja. En este hueco interior, de forma rectangular se aloja -  
15 un cuerpo rectangular, macizo, en forma de chaveta, que tiene practicado un agujero roscado, en el centro del mismo.

20 (6) Chaveta o dado macizo, roscado en su centro y alojado en el hueco que forma la embutición -5-. Esta chaveta va alojada suelta, dentro de dicho hueco, enrasando la cara interior de la misma, con la cara interior del lado longitudinal -2- y encaja exactamente en él.

25 (7) Escuadra, formada por una chapa doblada, formando un ángulo diedro, que va encajada en cada uno de los cuatro vértices del estante -1- por su parte interior. Va soldada por puntos a los lados -1- y -4-, sirviendo de cerramiento de la chaveta -6-, que queda de esta forma cerrada por sus cuatro caras sin que se vea, y de unión de los referidos lados -1- -4-, reforzando los cuatro vértices y los

cuatro apoyos de empotramiento del estante a las columnas, que son precisamente las cuatro embutaduras -5-.

LATERALES y sus apoyos.-LOS LATERALES son de dos formas: uno constituido por un panel de chapa -8- (fig.2) y otro formado por una rejilla -9- (fig. 4)

5

Lateral de chapa -8-. Consiste este lateral en una plancha rectangular, (fig.2) cuyos lados longitudinales opuestos, señalados con -10- están doblados en forma de U. Este panel -8- no lleva ningún agujero, pudiendo montarse a la altura que se desee.

10

Sirve para el cerramiento lateral de las estanterías y para componer muchos otros tipos de muebles.

La sujeción del lateral -8- se hace por unas pánzcas -11- (fig. 3) formadas por una pletina doblada, con una cara plana -12- en la que lleva un agujero para su atornillado, teniendo una prolongación -13- en forma de U, con una cara formando la base de dicha U y el ramal -14- ligeramente más largo que el otro e inclinado ligeramente para sujetar mejor el lateral -8-.

15

Lateral de rejilla -9- (fig. 4). Es una rejilla formada por varillas paralelas equidistantes entre sí -15- - unidas a unas pletinas transversales -16- con sección rectangular, de forma que en su sentido longitudinal, estas pletinas sean flexibles para que sus extremos -17-, doblados en ángulo diedro, puedan engancharse a las columnas de que luego trataremos.

25

Este dispositivo de rejilla -9- no necesita de ningún tornillo para la sujeción, puesto que se coloca a presión según se verá más adelante.

Los citados elementos integrados por el estante -1- y los laterales -8- y -9- son aplicables en un tipo de columnas -20- que como la representada en la figura 5, se ha descrito y reivindicado en el Modelo de Utilidad, numero 123.217 inscrito a nombre de esta misma Sociedad, cuyas columnas tienen las más óptimas posibilidades de sujeción porque no solo disponen de una sucesión de agujeros -18- en su sentido longitudinal, sino que disponen de un canal -19- en forma de U, muy adecuado para ajustar los elementos que han de componer la estantería o mueble metálico, quedando totalmente ajustados.

Sujeción del estante a la columna. Como ya se ha explicado anteriormente, los estantes -8- tienen cuatro embuticiones -5- con una chaveta -6- roscada en su interior, cerrada por una escuadra -7- soldada por el interior quedando la chaveta totalmente cubierta.

Estas embuticiones -5- ajustan perfectamente en la canal -19- en forma de U, de la columna -20- (fig. 6) pasando un tornillo -21- por el agujero de la columna -20- donde interese colocar el estante -1-, roscando dicho tornillo sobre la chaveta -6-, presionando dicha embutición -5- sobre la canal -19- en donde ajusta perfectamente, de tal modo que, después de apretado el tornillo -21- queda el estante -1- perpendicular a la columna -20- y totalmente bloqueado, dado que hacen el mismo efecto que si fuese una autentica chaveta, perfectamente ajustada a su canal y además atornillada al mismo.

Un solo tornillo -21- es suficiente para conseguir este empotramiento, no necesitando de ninguna clase de es

cuadras ni de más agujeros para su unión.

Sujeción del lateral -8- en forma de panel. Se expresa graficamente en la figura 7;

5 Montada la estantería como se ha indicado anteriormente, según se representa además, en la figura 6, colocaremos a continuación el lateral -8- el cual se acopla sobre el lado -4- del estante -1-, apoyando sus lados doblados -10-, sobre las columnas -20-. Se colocan dos o más pinzas de sujeción -11- (fig. 3) de las cuales la cara plana -12- con su agujero, asienta en la canal -19- en forma  
10 de U de la columna -20- mientras que la pala -14- encaja en el interior del canal en forma de U de los lados -10- del lateral -8- de forma que, al apretar el tornillo -22- la pinza -11- presiona al lateral -8- en el lado -10- sobre las columnas -20- sujetándolas fuertemente.  
15

Sujeción de los laterales -9- de rejilla (fig.8).

Para su colocación, se monta primeramente el mueble con todos sus estantes -1-, de los que en la fig. 8 se vé un extremo de la misma, vista en planta al cortar las -  
20 columnas según un plano horizontal. En esta figura se observa, la sección de las columnas -20- y un estante -1- montado sobre dichas columnas.

Hay que recordar que las pletinas transversales -16- son flexibles.

25 Se colocan primero las pestañas -17-, de todas las pletinas transversales -16-, de un lado, en su sitio o sea enganchadas dentro del canal -19- de la columna -20-. Después empezando por la última pletina transversal -16- de la planta superior o de la parte inferior, se presionan

los extremos de una pletina -16-, arqueándola en la dirección de la flecha P(fig.8), con lo cual se acorta la distancia de los extremos pasando a la posición de la figura de trasos. Entonces el otro extremo -17- pueden entrar en el canal -19- en U, de la otra columna -20- quedando enganchado en la misma. Sucesivamente se hace con las demás pletinas transversales -16-, hasta que quedan totalmente sujetas y con ello unido el lateral de rejilla -9-, al mueble.

Son variables las circunstancias de tamaños, formas, secundarias, materiales y demás detalles constructivos siempre que no alteren lo esencial que se resume en la siguiente

#### NOTA REIVINDICATORIA

Los puntos no conocidos ni practicados en España, que se reivindican en este Modelo de Utilidad, son:

1.- Elementos para la formación de estanterías y otros muebles desmontables, esencialmente caracterizados por comprender unos estantes cuyos lados longitudinales están conformados con un doble dobles formando ángulo diedro con el resto de la plancha, teniendo practicadas unas embuticiones en puntos opuestos, conformando estas embuticiones un entrante de sección rectangular, con sus aristas perpendiculares al plano horizontal del estante, teniendo practicada cada embutición un orificio en su centro, comprendiendo también el estante unos tacos de forma prismática, correspondiente a las embuticiones, destinados a adojarse en ellas, para actuar a modo de chaveta, cuyos tacos, dotados de un orificio con rosca cada uno, van cubiertos lateralmente en su alojamiento por unas planchas dobladas en ángu

le diedro recto, formando escuadras, que se sujetan mediante soldadura u otro medio, en los vértices internos de cada estante, sobreponiéndose una de sus palas al taco alojado en la embutición, sirviendo dichas embuticiones con sus  
5 chavetas, para alojarse en los canales de las columnas de sustentación que forman el armazón del mueble, atornillándose en ellos.

2.- Elementos para la formación de estanterías y otros muebles, desmontables, caracterizados por comprender  
10 un juego de laterales integrados por una plancha con dos - de sus lados opuestos conformados con un doble dobles, - - constituyendo canales con sección en U, disponiendo de unas a modo de pinzas integradas por unas pletinas con tres dobles formando dos ángulos diedros rectos y uno obtuso, -  
15 poseyendo tales pinzas un orificio con rosca, para acoplar la pala, en donde está el orificio, dentro del canal de la columna, uniéndola a ella por medio de un tornillo, con lo cual la pala oblicua del otro extremo de la pletina pinza, se introduce en el canal con sección en U, de los laterales,  
20 sirviendo estas pinzas de medios de sujeción de los laterales a las columnas.

3.- Elementos para la formación de estanterías y otros muebles desmontables, caracterizados por comprender un juego de laterales, cada uno de los cuales está compuesto por varias varillas paralelas unidas solidariamente a  
25 unas pletinas transversales, flexibles, formando un enrejado, cuyas pletinas tienen en cada uno de sus extremos dos dobleces en ángulo recto diedro o semejante a un cuatro, - de manera que, flexionando tales pletinas, los extremos de

las mismas pueden engancharse y quedar sujetos en el canal de las columnas del armazón del mueble. Y

5 4.- " ELEMENTOS PARA LA FORMACION DE ESTANTERIAS Y OTROS MUEBLES DESMONTABLES " de conformidad en un todo en lo esencial y fines industriales a lo descrito en la precedente memoria descriptiva y graficamente representada en los adjuntos planos para su mejor comprensión.

Esta memoria constade NUEVE hojas escritas ó mecanografiadas por una sola cara a doble espacio.

Madrid, 12 MAR. 1968

Por autorización de la interesada. -

JOSE LOPEZ  
P.P.



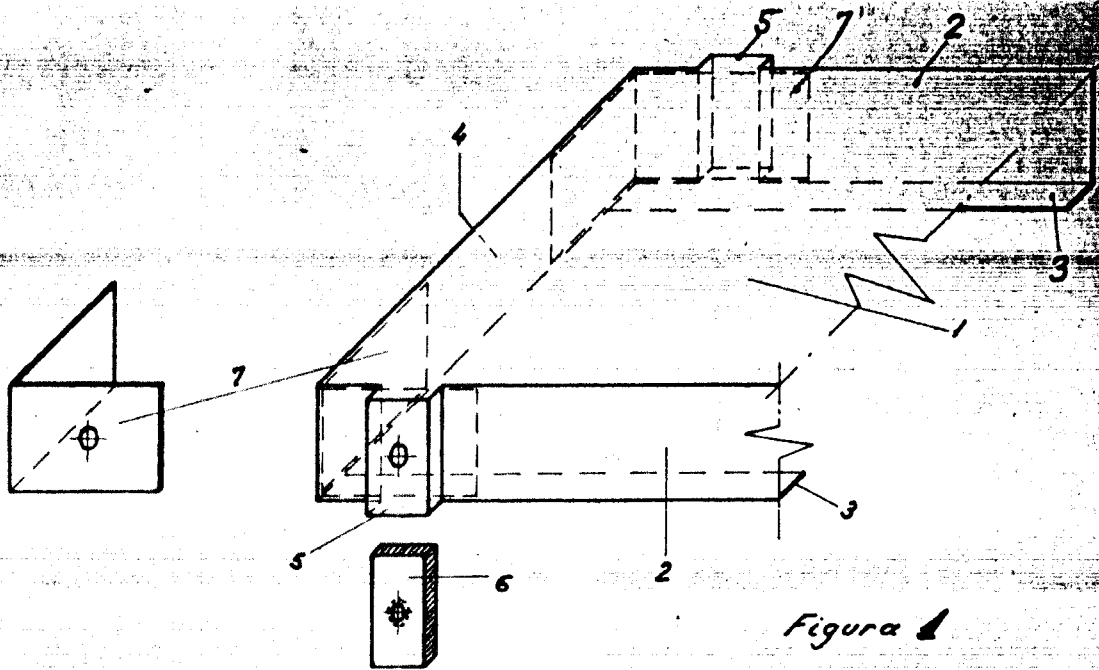


Figura 1

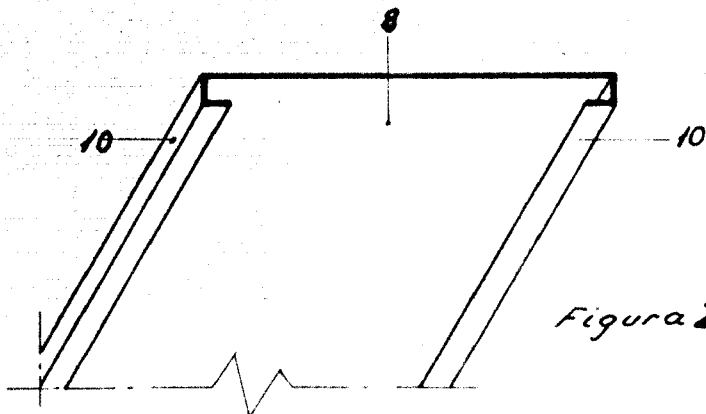


Figura 2

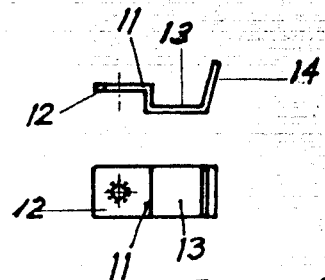


Figura 3

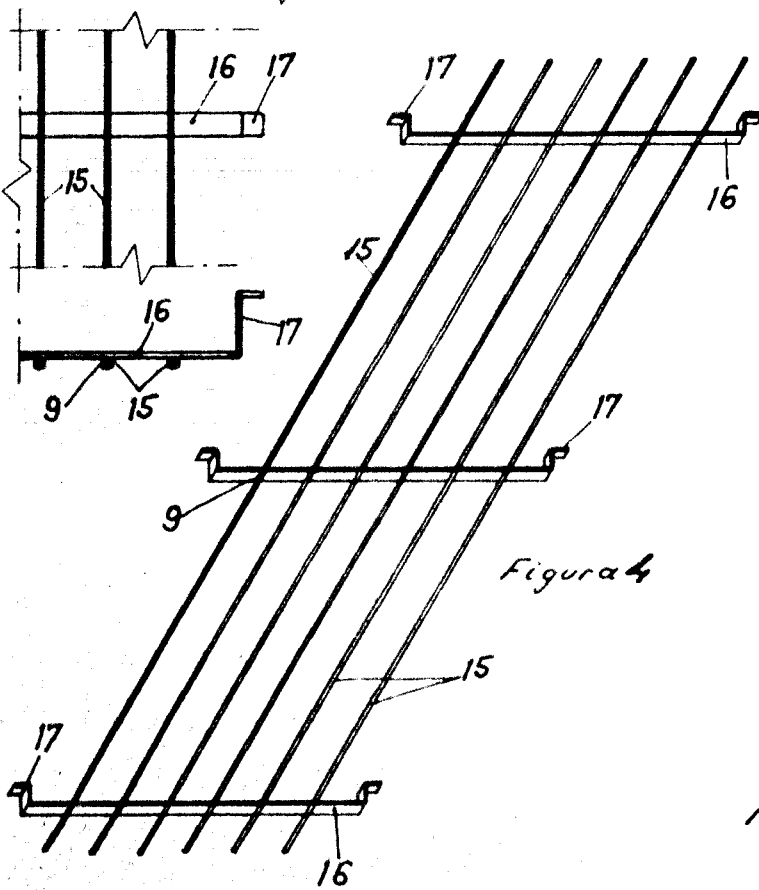


Figura 4

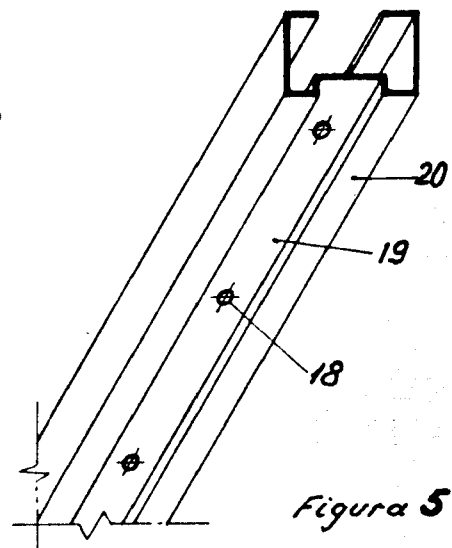


Figura 5

Escala variable

Madrid 12 MAR. 1968  
 JOSE LOPEZ  
 P.R.

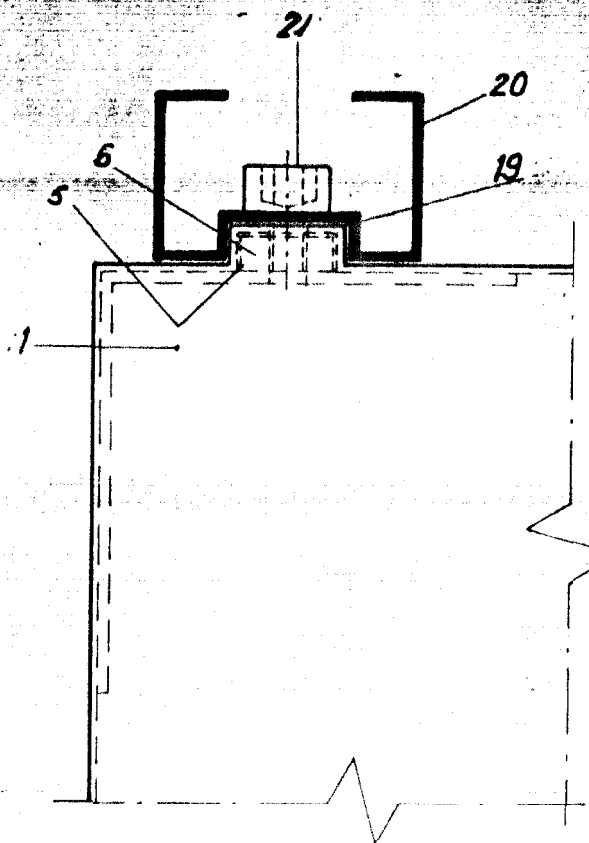


Figura 6

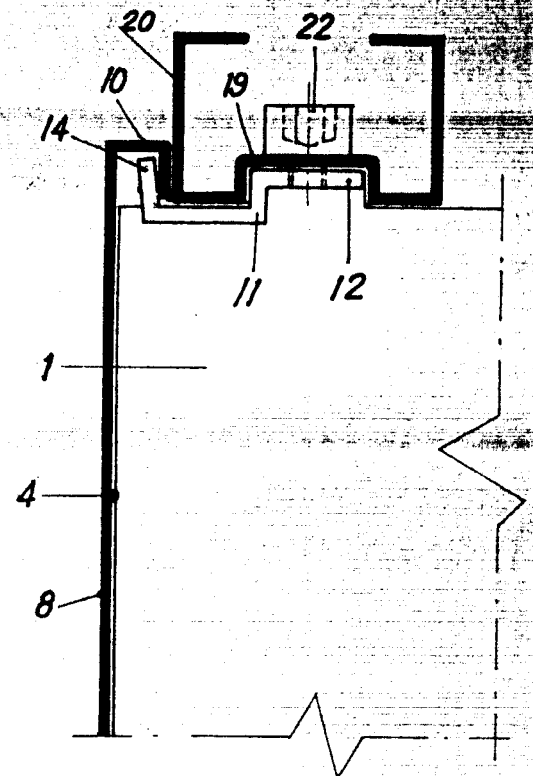


Figura 7

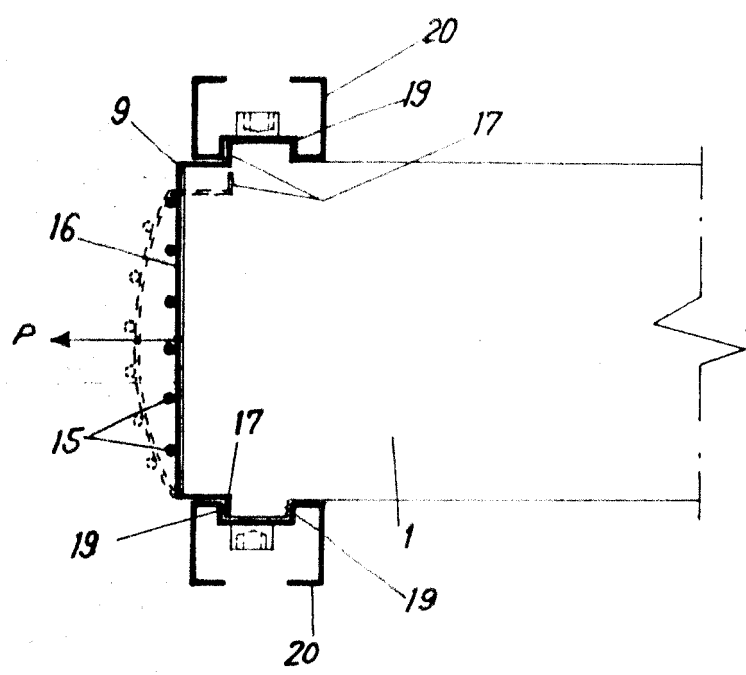


Figura 8

Escala variable

Madrid 12 MAR. 1968

JOSE LOPEZ  
P.F.