

MP/.

20 FEB 1960



136343

## memoria descriptiva

CLASE DE  
REGISTRO

un Modelo de Utilidad, por veinte años en España,

NOMBRE Y  
NACIONA-  
LIDAD DEL  
SOLICITANTE

D. Francisco Sánchez Sesé  
(de nacionalidad española)

RESIDENCIA  
Y DOMICILIO

Santander, Apartado, 447

OBJETO

"BANCO DE IGLESIA CON RODILLEROS ARTICULADOS".

-----

136343

207



- 1 -

1 El presente modelo de utilidad se refiere a un  
banco de iglesia con rodilleros articulados, que tiene res-  
pecto a los usuales, la interesante ventaja de que la parte  
destinada a que se arrodillen los fieles, puede disponerse  
5 recogida debajo del respaldo del banco, permitiendo el  
paso de dichos fieles de un lado a otro de la iglesia, sin  
pisar las almohadillas del rodillero.

De un modo general, las características de sus dis-  
tintas partes, son las siguientes:

10 - su armazón es totalmente de hierro, con solo  
cuatro soldaduras. La base soporta-pie es de rectángulo  
hueco con macho y hembra, de modo que el primero entra en el  
segundo, segundo en tercero y sucesivamente toda la hilera,  
de modo que el paso de la gente no pueda deshacer la forma-  
15 ción lineal dentro de la iglesia, conservando la misma for-  
mación indefinida;

- el rodillero, que como hemos dicho, caracteriza  
la disposición que se reivindica, es movable girando sobre  
sí mismo y por sí solo por mediación de un contrapeso, lo  
20 cual hace que al paso de la gente no pueda pisar la parte  
tapizada, que para arrodillarse se adiciona con una palanca  
individual, dándole un cuarto de giro, al levantarse vuelve  
a quedar la parte tapizada en sentido invertido por inercia;

25 - el asiento y el respaldo son como los usuales,  
de madera, sujeta al armazón de hierro por tornillos barra-  
queros;

- el acabado del conjunto reseñada es pintado al  
fuego (secaje al horno) y barnizado a polyester.

136343

20



- 2 -

1                   Dentro de las reivindicaciones que se establecen  
pueden fabricarse bancos de iglesia con rodilleros articula-  
dos, de las formas, tamaños y materiales que se juzguen ade-  
cuados, para la aplicación concreta de que se trate, sin  
5                   que tales variaciones, así como las que puedan introducir-  
se en detalles de su presentación y organización, afecten  
a la esencialidad reivindicada, por lo que los bancos de  
iglesia que se fabriquen, dentro de la idea general reseña-  
da, con cualquiera de esas modificaciones, no serán sino  
10                   variantes, igualmente comprendidas y protegidas por el pree-  
sente registro.

                  En esta idea, las adjuntas figuras corresponden  
unicamente a una forma de ejecución, sin carácter alguno  
limitativo, que se presenta a título de ejemplo de realiza-  
15                   ción, para concretar cuanto se dice en esta memoria descrip-  
tiva.

                  Las figs. 1 y 2, respectivamente en alzado longi-  
tudinal y transversal, ilustran la parte característica del  
banco en la posición en que facilmente deja libre el trán-  
20                   sito de las personas en la iglesia.

                  Las figs. 3 y 4, en análogas representaciones, co-  
rresponden a la posición para arrodillarse.

                  Las figs. 5 y 6, esquemáticamente, se refieren  
al acoplamiento de los elementos de la armadura base.

25                   La fig. 7 muestra la vista por un costado de dos  
bancos sucesivos dispuestos para arrodillarse.

                  La fig. 8 corresponde a la vista de frente del ex-  
tremo de un banco.

30

136343

2078



- 3 -

1           Con referencia a dichas figuras y a los números  
que sobre ellas designan las partes y detalles del banco re-  
presentado, que interesan a los fines de esta memoria, la  
descripción del mismo es como sigue:

5           La disposición del banco propiamente dicho es la  
siguiente: sobre la armadura base 10 (fig. 7) van montadas  
las armaduras extremas 17 y las intermedias 18 del banco,  
las cuales hacia su parte central, soportan los asientos 14,  
y en la superior el respaldo 15 y el estante 16.

10           Por lo que se refiere a la parte característica  
del banco, el soporte de las almohadillas 11 (figs. 7 y 8)  
está constituido por el pie 9 y el bastidor 1, y su organi-  
zación de detalles es la siguiente (figs. 1 á 4): los basti-  
15           dores 1, mediante las abrazaderas 5 sujetas con los torni-  
llos 6, van montadas giratorias en el eje 3, existiendo  
el limitador 7 de la media vuelta; y el giro se realiza  
mediante la palanca individual 4, girando los muñones 8  
del eje en los referidos pies 9, montados en la armadura  
base 10. Esta se constituye a su vez por ensamblamiento  
20           de piezas sucesivas, en las que entran las espigas 13 de  
unión (figs. 5 y 6) en las cajas 12 de la inmediata. Los  
topes 2 sirven para limitar el cuarto de vuelta.

-----  
N    O    T    A.-

=====

25           El presente modelo de utilidad, comprende las  
siguientes reivindicaciones:

30

20 FEB 1968



136343

- 4 -

1

1.- Banco de iglesia con rodilleros articulados, caracterizado porque su base soporta-pie es de rectángulo hueco, con acoplamiento de macho y hembra sucesivo, y el rodillero va articulado girando sobre sí mismo, equilibrado por un contrapeso y accionado por palanca individual, que permite darle un cuarto de giro.

5

10

2.- Banco de iglesia, según la reivindicación anterior, caracterizado porque el bastidor de cada rodillero, a un lado lleva montada la almohadilla, y al contrario las abrazaderas que abarcan el eje, alrededor del cual gira el rodillero; yendo dispuesto un limitador de la media vuelta, y los extremos del eje alojados en los pies que a su vez están dispuestos sobre la armadura base.

15

3.- Banco de iglesia con rodilleros articulados. Según se describe y reivindica en la presente memoria descriptiva, se ilustra con los planos adjuntos, y consta dicha memoria de cuatro hojas foliadas y escritas a máquina por una sola de sus caras.

20

Madrid, a 20 FEB. 1968

CARLOS ROED

25

30

40 FEB 8 1968

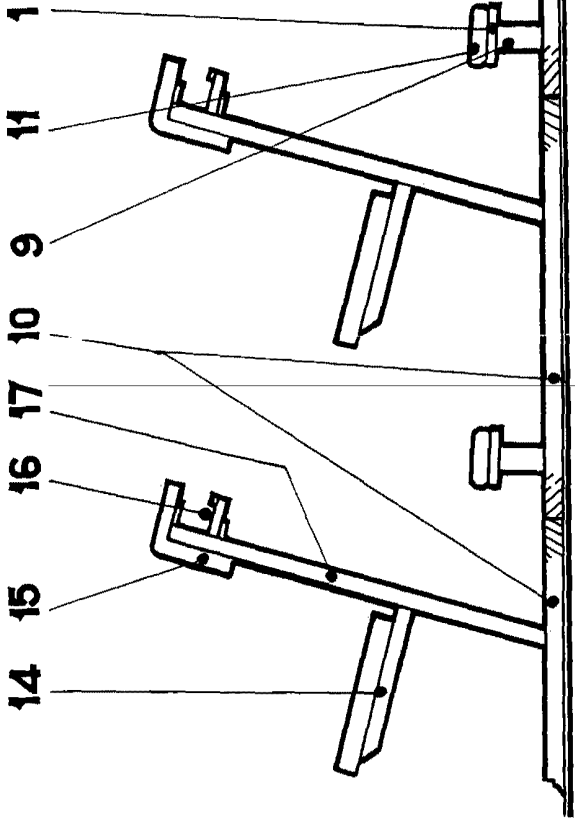


Fig. 1.

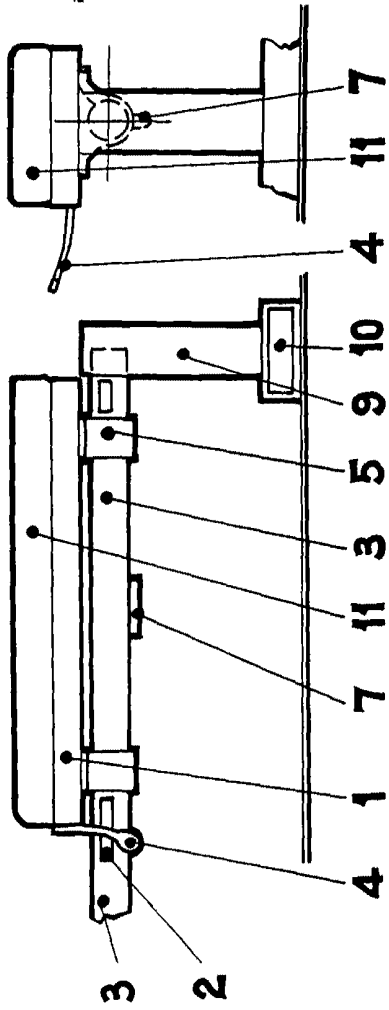


Fig. 3.

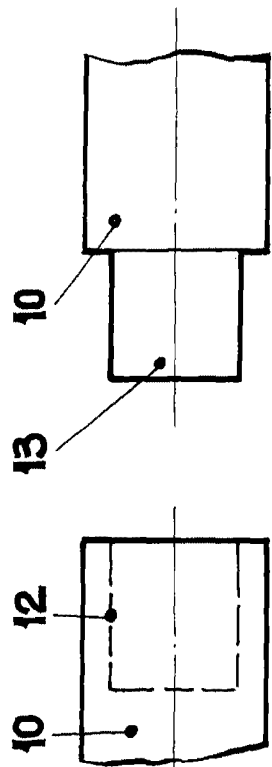


Fig. 5.

Fig. 6.

Fig. 7.

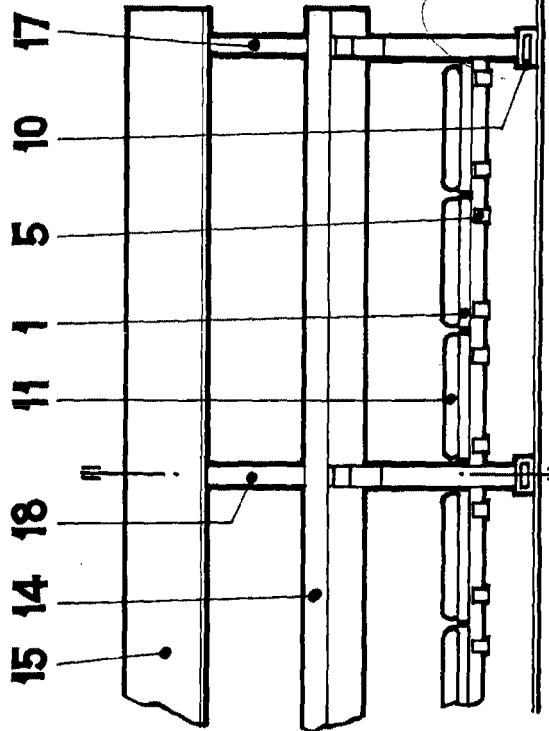


Fig. 8.