

136309



MEMORIA DESCRIPTIVA

DE

MODELO DE UTILIDAD

EN

ESPAÑA

por veinte años

a favor de DON JOSE ANTONIO HONTIVEROS DOMINGUEZ

de nacionalidad - Española

domiciliado en BEJAR (Salamanca) Pardiñas, 40

por: "NUEVO JUEGO ELECTRO-MECANICO"

.....

136309 17A



Actualmente son numerosos los juegos electro-
mecánicos que se emplean en toda clase de locales
públicos, y la Presente Memoria se refiere a un nue-
vo juego, de especiales características, con sencii-
5 llez en su concepción y en su manejo, al objeto de
procurar un conjunto de escaso costo de fabricación,
mantenimiento de gran economía y entretenimiento es-
timulado por la posible obtención de premios varia-
bles en su valor.

10 En esencia, este juego está constituido por un
mueble de la forma adecuada en cuyo tablero superior,
ligeramente inclinado para mayor facilidad del juga-
dor, se prevé una ventana cubierta por material trans-
parente en la que aparece un plano, de ciudad, campo
15 de batalla o similar, con una serie de objetivos cla-
ramente marcados con una referencia bien visible. So-
bre este plano se mueve la figura de un avión, el cual
está unido a un sistema cartesiano de husillos móvi-
les por giro de sendos volantes externos, para lo-
20 grar el movimiento de dicho avión en las dos direc-
ciones del plano, hasta conseguir que, un visor que
lleva solidario dicho avión, coincida sobre la refe-
rencia de uno de los objetivos. En el mismo avión
y en su cara inferior, se prevé un electroimán que
25 al ser activado por pulsar un botón, origina el mo-
vimiento brusco de su núcleo, el cual está dotado de
un punzón perforador sacabocados, a fin de que sobre
el blanco elegido origine un taladro, dejando caer
a una tolva de recogida inferior, el disco recortado
30 por esta acción, llevando dicho disco en su cara in-

136309

17



ferior, grabado el premio correspondiente, bien directamente, bien por medio de una tabla de valores que se sitúa en sitio visible del mueble. Para lograr la acción del electroimán, es preciso anteriormente introducir una moneda o ficha adecuada en un sistema de contador liberador del tipo normalmente empleado en ésta clase de juegos.

Por el aludido objeto se solicita el correspondiente privilegio de MODELO DE UTILIDAD, conforme y al amparo del vigente Estatuto sobre Propiedad Industrial, a fin de garantizar a favor del recurrente el derecho a la explotación exclusiva del mismo en toda España.

A continuación, se hará una detallada descripción del nuevo juego citado, con referencia a los planos que se acompañan, en los que se representa a simple título de ejemplo no limitativo, una forma preferente de realización, susceptible de todas aquellas variaciones de detalle que no supongan una alteración fundamental de las características esenciales del mismo.

En dichos planos se ilustra:

En la Figura 1: Vista en planta del sistema cartesiano de husillos para dar movimiento a la figura móvil.

En la figura 2: Detalle en sección longitudinal de la figura móvil con el electro-imán dotado de punzón.

En la figura 3: Detalle en perspectiva de enlace de husillos de movimientos perpendiculares entre

136309

17



sí, con situación del sistema eléctrico para activar el electroimán.

En la figura 4: Vista en sección de la tuerca que mantiene a la figura móvil, con enchavetado para
5 toma de corriente.

En la figura 5: Vista perspectiva de conjunto del juego.

Según el ejemplo de ejecución representado, el nuevo juego electro-mecánicos que se preconiza, está constituido por un mueble (1) a modo de consola,
10 en el que en su cara superior (2) ligeramente inclinada para mayor facilidad del jugador, se ha previsto una ventana rectangular central (3) de dimensiones amplias debidamente cubierta por lámina transparente,
15 bien sea de vidrio o plástico, para dejar ver un plano en el que se representa una ciudad o, un campo en el que se marcan objetivos claramente identificados y resaltados por referencias, previéndose en este plano, por su reverso, no visto desde el exterior,
20 la impresión de signos, cifras o letras que marcan, bajo cada objetivo el valor en premio que cada uno de ellos tenga.

Sobre este plano, se desliza la figura de un avión (4) que está enlazado a un sistema de husillos
25 dispuestos de tal forma, que un par de ellos (5 y 6) paralelos entre sí y a las paredes frontal y posterior del mueble, quedan apoyados por sus extremos en puentes (7) fijos al interior del correspondiente lateral del mueble, mientras que los extremos contrarios,
30 dotados de piñones cónicos (8) engranan en otros pi-

136309

17F



ñones (9) fijos a un eje (10) perpendicular a los anteriores, apoyado por su extremo en otro puente (10) y dejando al exterior en el frontal del mueble, un volante de acción (11).

5 Sobre los citados husillos (5 y 6), se montan dos tuercas (12) imposibilitadas de girar, para que el giro de los husillos produzcan el movimiento de traslación de dichas tuercas a lo largo de los mismos, llevando estas tuercas (12) un tercer husillo
10 (13) perpendicular a los anteriores, con extremo anterior liso y prolongado para sobresalir al exterior por una ranura (14) existente en el frontal del mueble (1), montando en este extremo el correspondiente volante de mando (15).

15 En este tercer husillo (13), se acopla una tuerca (16) que en un lateral, lleva tallado un cajeadado (17) cuyas paredes opuestas están cubiertas por sendas placas metálicas (18), en tanto que, paralelamente a dicho husillo y muy próximo al mismo corre un listón
20 (19) cuyas paredes opuestas metálicas, están en contacto con los correspondientes conductores (20) eléctricos que han de llevar la energía a un electroimán, de esta forma, en todo momento se consigue el contacto de las placas (18) con las paredes metálicas del
25 listón (19), sea cual sea la posición de dicha tuerca a lo largo del husillo, ya que al no poder girar, debido al enchavetado que origina el listón (19) con el cajeadado (17), dicha tuerca se desplaza a lo largo del husillo cuando ésta gira.

30 La tuerca (16) mediante un vástago debidamen-

136309 17



te situado, se solidariza con la figura del avión (4), y de esta manera, al mover el volante (11) y girar los piñones (9) se produce el gito de los piñones (8) y con ello el de los husillos (5 y 6) haciendo que las tuercas (12) se desplacen y con ellas el tercer husillo (13), al mover el volante de mando (15) de éste, se desplaza la tuerca (16) y con ella el avión (4), logrando mediante este sencillo mecanismo el movimiento de dicho avión sobre todo el plano de la ventana (3) a fin de situarlo a voluntad sobre el objetivo que se desee, para lo que el avión dispone de un visor que permite superponer exactamente éste sobre la referencia del objetivo elegido.

En el avión (4) se ha previsto en su parte inferior, un electroimán (21) cuyo núcleo (22) está dotado en su extremo inferior de un pínzón sacabocas (23) que queda tangente a la superficie del plano (24) situado en la ventana (3). En el momento en que el electroimán se excita al dar corriente mediante un pulsador (25) existente en el frontal del mueble, el núcleo se desplaza y el punzón origina un taladro en el plano, desprendiendo del mismo un pequeño disco que cae por la tolva (26) al exterior, pudiendo ver en él el premio que corresponde, de acuerdo con un código establecido en unas tablas de premios colocadas en parte visible del conjunto a ambos lados de la ventana central (3).

Para que el pulsador (25) origine la impulsión de corriente, es preciso hacer mover un sistema de seguridad actuable por medio de monedas o fichas ade-

136309



cuadas, del estilo y tipo generalmente empleados en esta clase de juegos, por lo que no se hace referencia al mismo.

5 El mueble, presenta una posibilidad de apertura mediante bisagras, para levantar el tablero superior y proceder al cambio de planos, cuando éstos se encuentren con todos sus objetivos perforados.

10 La esencialidad del juego, lo elemental de su mecanismo, y el entretenimiento que logra con el estímulo del premio a conseguir, son características que hacen del mismo un objeto de ventajas económicas en cuanto a fabricación y entretenimiento, de comodidad en cuanto al uso y empleo, y de indudable
15 acogida en locales públicos, como bares y similares en los que los premios pueden consistir en consumiciones gratuitas o con notables descuentos en su valor.

20 La forma, materiales y dimensiones, podrán ser variables y en general, cuanto sea accesorio y secundario, siempre que no altere, cambie o modifique la esencialidad del objeto que se describe.

25 Los términos en que queda redactada esta Memoria son ciertos y fiel reflejo del objeto descrito, debiéndose tomar con carácter amplio y nunca en forma limitativa.

N O T A

30 El Modelo de Utilidad que se solicita recaerá sobre las particularidades características de las siguientes reivindicaciones:

136309

17



1.- Nuevo juego electro-mecánico, caracterizado por estar constituido por un mueble tipo consola, en el que en su plano superior ligeramente inclinado para mayor comodidad del jugador, se prevé una amplia ventana rectangular cubierta con lámina transparente, que deja ver un plano en el que se representa el motivo que en cada caso se desee, con una serie de objetivos claramente identificados sobre los cuales, puede colocarse a voluntad, la figura de un avión, dotado de visor para total superposición, y de un sistema de taladro con corte del disco correspondiente al objetivo elegido, dejando caer dicho disco a una tolva de recogida, exterior pudiendo ver en el mismo por su reverso, el premio que le corresponde, de acuerdo con un código previamente establecido.

2.- Nuevo juego electro-mecánico, según reivindicación 1, caracterizado porque la figura representativa del avión, se mueve por estar enlazado a un sistema de husillos cartesianos en los que dos de ellos están situados paralelamente al frente y reverso del mueble y el tercero perpendicular a éstos, y montado sobre dos tuercas existentes en dichos husillos para que el giro de ellos origine el desplazamiento de dichas tuercas y por tanto del tercer husillo en tanto que el giro de éste logra el giro de una tuerca a la que se solidariza la figura representativa del avión, logrando que ésta pueda moverse en todas las direcciones sobre el plano y alcanzar todos los puntos del mismo.

3.- Nuevo juego electro-mecánico, según reivin-

136309

17



dicaciones 1 y 2, caracterizado por haberse previsto en la tuerca que solidariza el avión, un cajeadado lateral por el que pasa un listón situado paralelamente al husillo, impidiendo el giro de la tuerca y obligándole a deslizarse, previniéndose además en dicho listón en las caras opuestas, láminas metálicas que quedan en contacto con otras láminas metálicas existentes en el cajeadado, a fin de lograr un contacto eléctrico continuo, para llevar energía eléctrica hasta la figura del avión.

4.- Nuevo juego electro-mecánico, según reivindicaciones 1, 2 y 3, caracterizado por el hecho de que en la figura del avión, se monta un electroimán cuyo núcleo está dotado de un punzón sacabocados, destinado a efectuar el corte del disco en que coincide el objetivo deseado, por el movimiento brusco de dicho núcleo en el momento de activar el electroimán por medio de un pulsador externo.

5.- Nuevo juego electro-mecánico, según reivindicaciones 1 á 4, caracterizado por haberse previsto el pulsador eléctrico acoplado a un sistema de bloqueo, liberado por introducción de monedas o fichas adecuadas, a fin de que no pueda ser empleado el juego en tanto no se haya cumplido este requisito.

6.- NUEVO JUEGO ELECTRO-MECANICO.

Todo conforme se describe en la Memoria que antecede, se ilustra como ejemplo de ejecución en los planos unidos a ella y se reivindica en su Nota.

Esta Memoria consta de diez hojas foliadas y escritas a máquina por una sola cara y planos que

136309

17 FEB



la acompañan.

Madrid, 17 de Febrero de 1.968

JOSE ANTONIO HONTIVEROS DOMINGUEZ

P. A.

A large, stylized handwritten signature or mark, possibly 'SW' or similar, enclosed in a circular scribble.

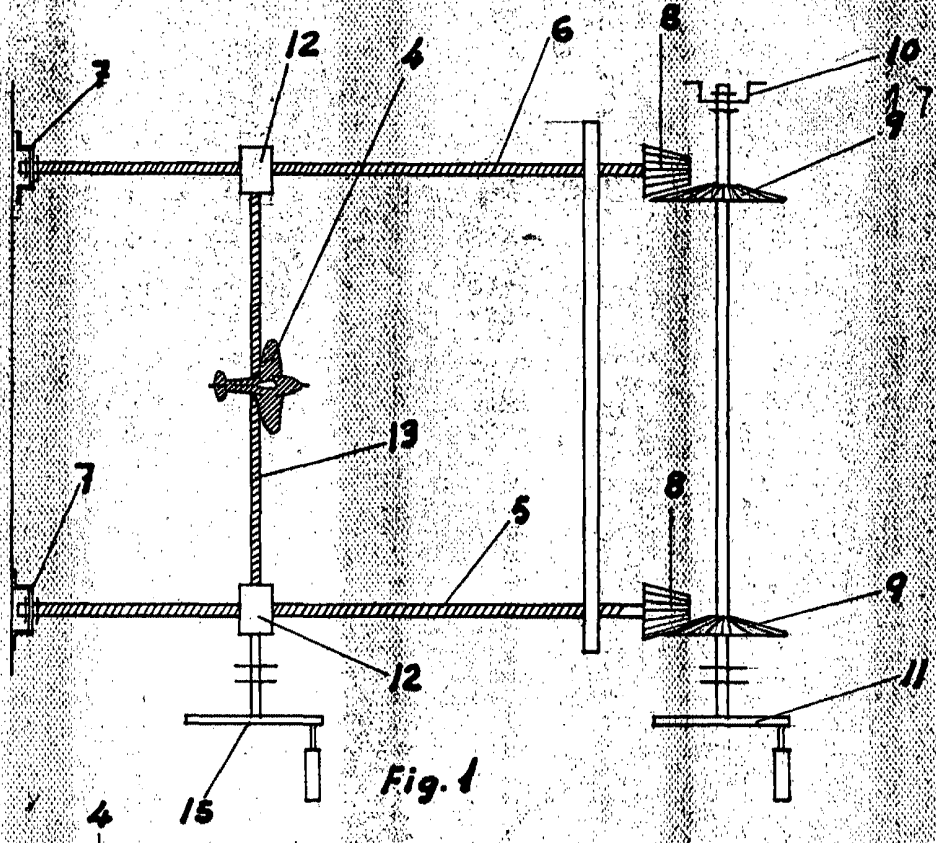


Fig. 1

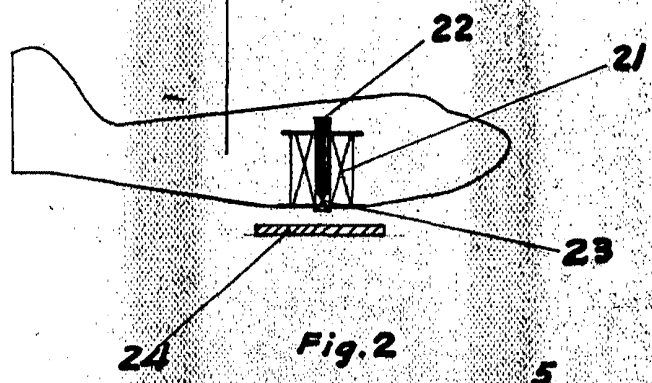


Fig. 2

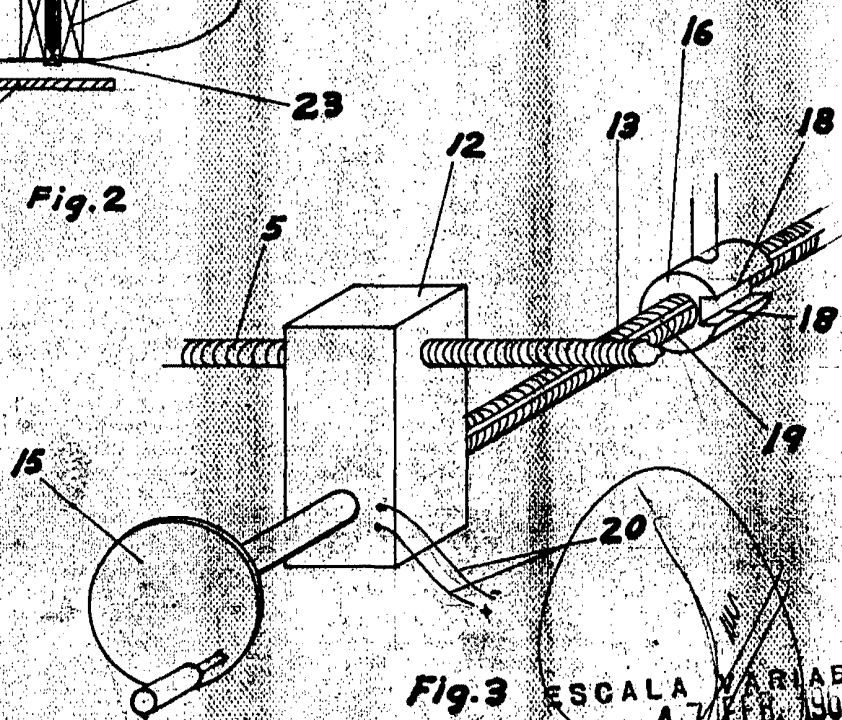


Fig. 3 ESCALA VARIABLE
Madrid 17 FEB. 1900
P.A.

136309

17 FEB

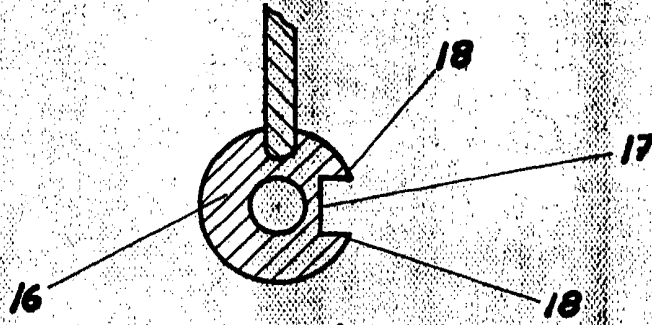


Fig. 4

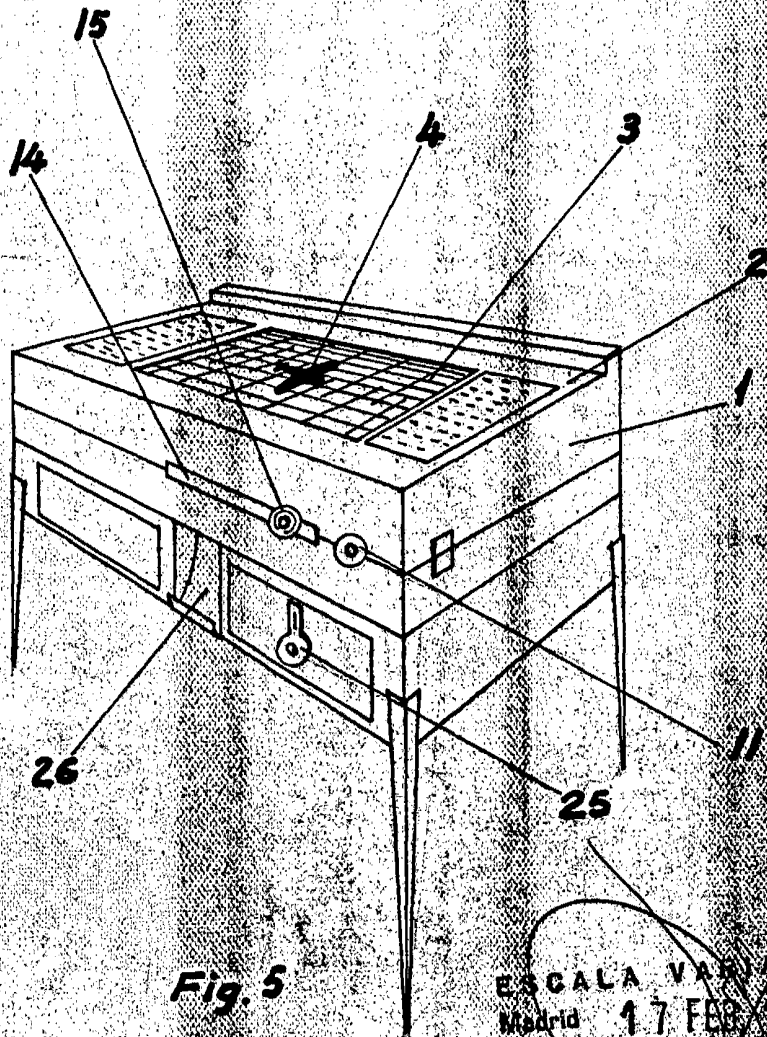


Fig. 5

ESCALA VARIABLE
Madrid 17 FEB 1968
P. A.