

36237



MEMORIA DESCRIPTIVA

de un

MODELO DE UTILIDAD

por:

"PLATILLO, PERFECCIONADO, PARA CINTAS DE PERSIANAS ENROLLABLES"

Cuyo registro se solicita por VEINTE AÑOS, con protección para todo el territorio nacional, a nombre y favor de D. Pedro Murcia Sotos, de nacionalidad española, residente en MADRID, Avenida de la Ciudad de Barcelona nº 72.

= : = : = : = : = : =

Habitualmente, los platillos en función de polea que se establecen en los ejes de las persianas enrollables para articular la cinta que las acciona, suelen fijarse en los susodichos ejes mediante unas simples patillas, en número variable, que emergen por una de las caras del propio platillo y que se afianzan sobre el repetido eje por atornillado, o sea por medio de sendos tornillos que atraviesan cada patilla conjuntamente con el cuerpo del eje al que se adaptan.

5

10

En la práctica, este procedimiento de sujeción de los

136237



5 platillos sobre los ejes resulta insuficiente y es, con frecuencia, imperfecto, ya que la delgadez de las patillas de engarce y la proyección de las mismas, limitada como está a una de las caras del platillo, origina puntos de solididad extremadamente débiles y falsos, determinando fallos en la funcionalidad de la persiana y también roturas e inutilizaciones de sus mandos, o sea del mecanismo de arrollamiento que gobierna esta funcionalidad.

10 El presente modelo de utilidad, como su enunciado indica, se refiere a un platillo para las cintas de las persianas enrollables de características muy perfeccionadas y cuya afirmación o afianzamiento al eje correspondiente están garantizados por su propia concepción y estructura, ya que, prácticamente, le permiten formar cuerpo con el eje
15 en el que se establece, quedando sólidamente identificado con el repetido cuerpo-eje.

20 Sustancialmente, está constituido por dos medios cuerpos gemelos, adaptables entre sí para determinar el platillo, que se obtienen directamente de un solo golpe de prensa por moldeado o estampación y cada uno de los cuales presenta, en su cara de orientación hacia el exterior, y emergiendo exactamente de su zona central, una proyección tubular a modo de casquillo de escasa altura que forma cuerpo con el propio medio platillo que le genera.

25 Estos dos medios cuerpos genelos, al acoplarse para conformar el platillo completo, hacen coincidir las dos proyecciones tubulares que comportan, con las que se forma, de esta cuerte, un manguito enterizo por el que pasa, embutido, el eje de la persiana, que queda así formando
30 prácticamente cuerpo con el platillo.

Esta identificación entre eje y platillo se completa

136237



5 y asegura por medio de dos pasadores-remaches, uno a cada lado del platillo y en disposición perpendicular entre sí, cuyos pasadores, atravesando conjuntamente cada casquillo o proyección y el cuerpo del eje ensartado, inmovilizan al manguito en su emplace, impidiendo que gire sobre el eje y solidarizándolo con él.

10 La relación entre platillo y eje es, pues, extremadamente segura y de gran fortaleza, ya que, por la peculiar conformación de aquel, los dos elementos vienen a formar un cuerpo único absolutamente identificado, sin puntos débiles y enteramente firme.

15 Por otra parte, la realización del platillo, obtenida directamente de prensa, sin aditamento de piezas y sin mecanización posterior de ninguna clase, simplifica extraordinariamente el proceso general de instalación de las persianas, ahorra mano de obra, economiza material y permite el aprovechamiento al máximo de las restantes estructuras y elementos que componen el conjunto de estas instalaciones.

20 Para facilitar la comprensión de cuando expuesto queda, y únicamente a título ejemplario, desprovisto de todo alcance limitativo, los adjuntos dibujos muestran la forma de realización práctica.

La fig. 1ª muestra un corte o sección del platillo realizado conforme al modelo.

25 La fig. 2ª es una vista frontal del propio platillo.

La fig. 3ª representa otro corte, similar al de la fig. 1ª, pero con el eje ya pasado a través del platillo, o sea con este último ensartado en el eje y afirmado en el mismo mediante pasadores.

30 La fig. 4ª, por último, ofrece una vista en perspectiva del conjunto, o sea del platillo ensartado en el eje

136237



correspondiente.

5 Vemos, en todas ellas, las proyecciones tubulares o cortos casquillos (q) y (2) que emergen por ambos lados de las zonas centrales de los medios platillos (3) y (4), el eje (5) embutido a través del platillo y los pasadores (6) que aseguran y afirman esta identificación, fijando el platillo en su posición ensartada sobre el eje.

10 Cuando se ha dicho es fiel reflejo del objeto de este registro, debiendo considerarse en sentido amplio, nunca en forma limitativa, siendo indiferentes las condiciones en que el modelo se realice, en cuanto se refiera a tamaños, formas, colores, proporciones y materiales empleados, siempre y cuando no se alteren ni modifiquen las características fundamentales que le tipifican y de las que, a continuación, se hace especial y expresa reivindicación.

N O T A .

Se reivindican los términos siguientes:

20 1.- Platillo, perfeccionado, para cintas de persianas enrollables, caracterizado por comprender dos medios cuerpos gemelos, adaptables entre sí para determinar el platillo, que se obtienen directamente de un solo golpe de prensa, por moldeado o estampación, y cada uno de los cuales presente, en su cara de orientación hacia el exterior, y emergiendo exactamente de su zona central, una proyección tubular, a modo de casquillo de escasa altura, que forma
25 cuerpo con el medio platillo que la genera.

30 2.- Platillo, según el punto anterior, caracterizado porque los medios cuerpos gemelos que le constituyen, al acoplarse para determinar el platillo completo, hacen coincidir las dos proyecciones tubulares que comportan,

136237



5 con las que se forma de esta suerte un manguito enterizo,
con proporciones emergentes a ambos lados del platillo,
por el que pasa embutido el eje de la persiana, habiéndose
previsto para asegurar la identificación entre eje y pla-
tillo, aunándolos prácticamente en un cuerpo único, dos pa-
sadores-remaches que, establecidos uno a cada lado del pla-
tillo, y con disposición perpendicular entre sí, atravie-
san conjuntamente los casquillos o proyecciones correspon-
dientes y el cuerpo del eje pasante por el manguito que
10 aquellas forman.

3.- PLATILLO, PERFECCIONADO, PARA CINTAS DE PERSIANAS
ENROLLABLES.

15 Todo conforme queda descrito en la presente Memoria,
que consta de CINCO HOJAS mecanografiadas por una sola ca-
ra, foliadas y dibujos que se acompañan.

Madrid, 15 FEB 1968

Juarez

FIG. 1.

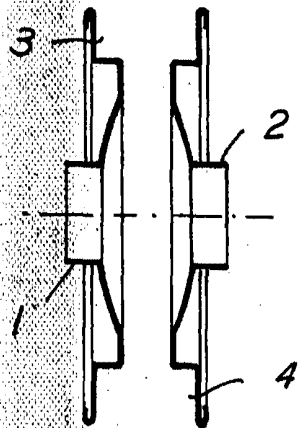


FIG. 2.

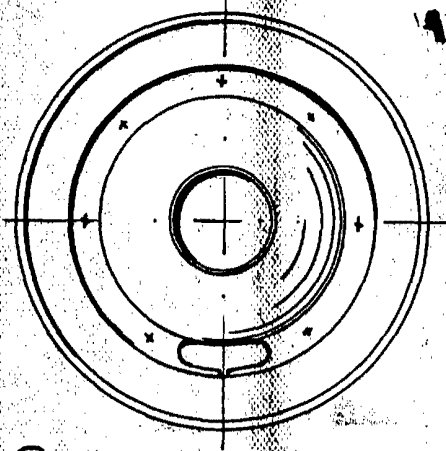


FIG. 3.

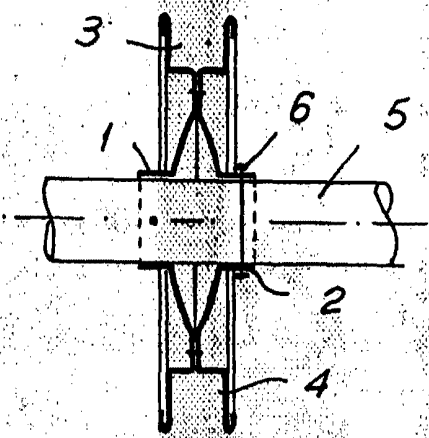
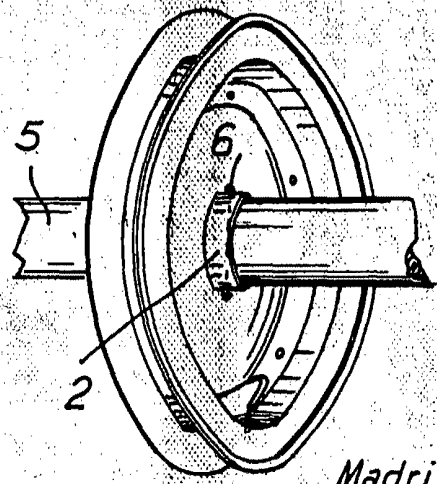


FIG. 4.



Madrid 15 FEB. 1968.

Juarez

ESCALA VARIABLE.