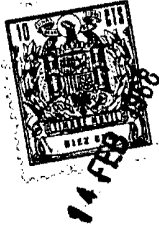


36173



136173

MEMORIA DESCRIPTIVA

Correspondiente a un MODELO DE UTILIDAD por veinte años.

A favor de

D.Santiago LOZANO RICO, de nacionalidad española.

Residente en MADRID.-Villafranca, 6

p o r :

"BASE DE CLAVIJAS PARA ELEMENTOS DE CONEXION"



La presente memoria descriptiva tiene como fin la declaración del objeto sobre que ha de recaer el privilegio de explotación industrial y comercial exclusiva en el territorio nacional de un Modelo de Utilidad, conforme a la legislación

5.- vigente en materia de Propiedad Industrial que, según expresa el enunciado, trata de una base de clavijas, enchufables o embornables, para elementos de conexión.

El objeto motivo del presente registro está especialmente indicado para ser aplicado a relés, si bien es susceptible de serlo para otros tipos de mecanismos eléctricos o electrónicos cuya conexión se realice mediante clavijas enchufables o embornables.

La particularidad del presente invento estriba en la disposición de dichas clavijas formando dos grupos sobre unas mesetas en resalte por la superficie exterior de la base, separadas por un espacio intermedio; uno de los grupos corresponden a las clavijas de contactos, que comprende seis unidades, montadas de tres en tres sobre dos líneas paralelas y transversales con respecto a la base; el segundo grupo corresponde a las clavijas de conexión en cantidad de cinco, distribuídas en dos filas, de tres y dos unidades formando planos transversales.

En la zona intermedia comprendida entre los dos resaltes existen unos orificios que permiten su fijación sobre el panel o plano soporte del conjunto, bien directamente, bien intercalando un puente de fijación, ya que los resaltes portadores de las clavijas están especialmente indicados para ser alojados en sendas ventanas practicadas en la superficie del panel sustentador.

Mediante la disposición anteriormente descrita se obtiene como resultado un máximo aprovechamiento de dimensiones de la base, facilitando, al mismo tiempo, una mayor proximidad de mecanismos cuando éstos se han de disponer en batería.



Otra particularidad de la base objeto del presente registro es la de que por la parte exterior de dos laterales enfrentados, preferentemente en los más alejados existen unas entalladuras en las que pueden alojarse unas patas o extremos inferiores de un puente de altura adecuada, el cual es susceptible de soportar el mecanismo eléctrico a que esté destinada la base; así mismo, por la parte exterior de la misma existe un resalte periférico previsto para montar una carcasa protectora del contenido.

Con el fin de facilitar la interpretación más exacta del objeto sobre que ha de recaer el presente privilegio, en el plano adjunto complementario de la presente exposición, se representa una forma práctica para la realización industrial y únicamente a título de ejemplo y, por consiguiente, sin carácter exhaustivo sino meramente informativo.

En este plano:

La fig. 1ª, muestra una sección transversal quebrada I-I.

La fig. 2ª, es una sección transversal por II-II.

La fig. 3ª, es una vista en planta de la parte interior de la base, en la que se han indicado las secciones anteriormente representadas.

La fig. 4ª, es una vista en planta de la superficie exterior de la misma.

La fig. 5ª, es una sección longitudinal por III-III indicada en la fig. 3ª.

La fig. 6ª, es una vista exterior de uno de los laterales transversales de la base.

Según se muestra en dichas figuras, el objeto motivo del presente registro comprende una base (1) de forma rectangular, cuya superficie interior está dotada de dos cajeados transversales y paralelos (2) provistos de unos alojamientos para las cla-



vijas; por la superficie exterior, representada en la fig. 4ª, existen dos planos en resalte (3 y 4), dispuestos en sentido transversal y separados por un espacio intermedio (5); en el resalte (3) existen dos filas alineadas de ranuras (6) paralelas, dispuestas de tres en tres, que se comunican con uno de los cajeados interiores (2), por cuyas ranuras pasan las clavijas correspondientes a los grupos de contactos del mecanismo; así mismo, en el resalte (4) existen cinco ranuras (7), alineadas en dos filas paralelas, repartidas en tres y dos unidades, de manera que la central queda sin correspondencia en la otra fila, estas ranuras están comunicadas con los correspondientes cajeados interiores (2), y en ellas se alojan las clavijas destinadas a las conexiones del mecanismo. Por la parte interior, en el cajeadado (2) correspondiente al grupo de clavijas de contactos quedan separadas por unas paredes (8) al objeto de ofrecer un perfecto aislamiento entre sí.

En la zona intermedia (5) que separa a los resaltes (3 y 4) existen unos orificios (9) previstos para la fijación de la base, cuyos resaltes (3 y 4) están destinados a ser fijados en unas ventanas practicadas al efecto sobre la placa o panel de sustentación (10), según se muestra en la fig. 5ª, pudiendo efectuarse la fijación mediante tornillo, o bien intercalando un puente adecuado.

En las superficies exteriores de los laterales transversales de la base (1) existen unas entalladuras (11) en las que se pueden alojar unas patas o extremos de un puente (12) al cual es susceptible de fijar los mecanismos eléctricos a que está destinada la base (1); así mismo, existe un escalonamiento periférico (13) previsto para montar una carcasa protectora (14) del contenido.

136173



Descrita suficientemente la naturaleza del invento y su forma de realización práctica, únicamente cabe añadir que en el conjunto y partes independientes constitutivas del todo son susceptibles modificaciones y cambios de materias, forma y disposición en cuanto estas alteraciones no desvirtúen el fundamento esencial del mismo.

REIVINDICACIONES

100.- 1ª).- "BASE DE CLAVIJAS PARA ELEMENTOS DE CONEXION" que se caracteriza porque tiene forma rectangular y está dotada en su interior de unos alojamientos adecuados para clavijas de conexión y contactoras, las cuales asoman al exterior por unas ranuras practicadas al efecto; la salida de dichas ranuras se realiza sobre dos mesetas en resalte, dispuestas transversalmente sobre la superficie exterior de la base, separadas por un espacio intermedio, de manera que agrupen, por un lado, las clavijas de 105.- contactos y por otro las de conexión.

2ª).- "BASE DE CLAVIJAS PARA ELEMENTOS DE CONEXION".

La presente memoria descriptiva consta de cinco hojas foliadas y mecanografiadas por una sola cara, componiendo un total de ciento diez líneas, incluidas las presentes.

Madrid, 14 de Febrero de 1.968.-

JOSE M. TORO
P. R.

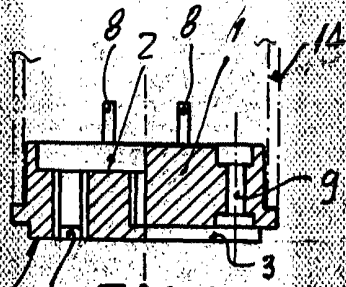


Fig. 1

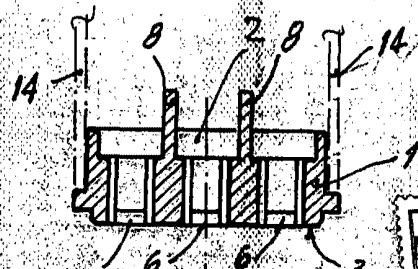


Fig. 2

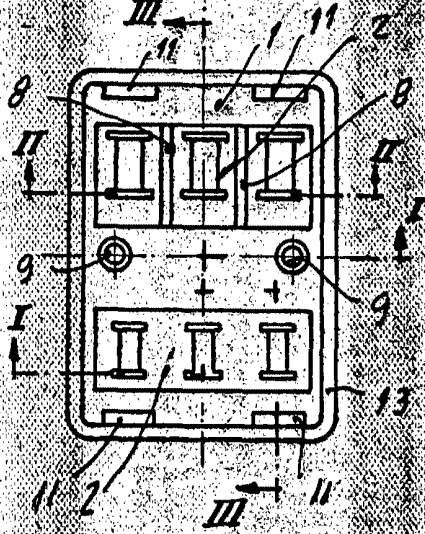


Fig. 3

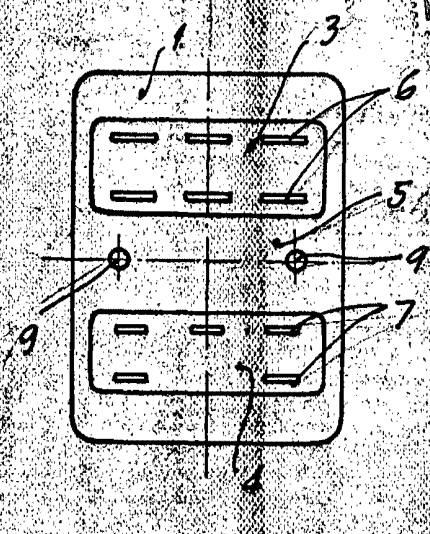


Fig. 4

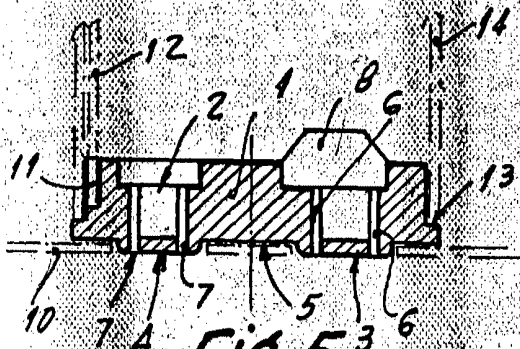


Fig. 5

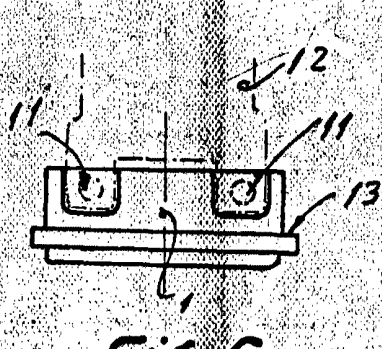


Fig. 6

Madrid, 14 de Febrero de 1968
P.A.

JOSE M. TORO
P.P.