

135914



135914

MODELO DE UTILIDAD

por 20 años

por "CARCASA MONOPIEZA PARA RECEPTORES DE TELEVISIÓN", a favor de FÁBRICA DE ARTÍCULOS DE MATERIAL AISLANTE, S.A. "(FAMA)", de nacionalidad española, domiciliada en CORNELLÁ DE LLOBREGAT (Barcelona), Mártires Santa Cruzada, 125.

=====

MEMORIA DESCRIPTIVA

El presente Modelo de utilidad se refiere a una carcasa perfeccionada, destinada a contener y sustentar los componentes que integran un receptor de televisión y que presenta numerosas ventajas sobre los tipos de carcasa actualmente conocidos,

- 5. todos los cuales están compuestos por una pluralidad de elementos acoplados. El empleo de un mueble-carcasa monopieza para contener y sustentar los componentes del aparato resulta evidente, tanto más cuanto el objeto en cuestión suele ser de constitución compleja y exige para su realización previa de numerosos elementos diferentes, cuya agrupación da lugar a la carcasa de tipo convencional.

En la actualidad, las cajas-carcasa para receptores de televisión se construyen generalmente en forma de caja prismática rectangular de madera, formada por dos caras laterales simétricas, una base inferior de apoyo y otra base superior de cie-

- 15.



23 EN

- rre, paralela a la primera, constituyendo una estructura paralelepípedica, mientras que las caras principales correspondientes al frente y parte posterior de la caja reciben elementos acoplados constituidos, para la primera, por un marco para el tubo
5. de imagen, una placa sustentadora de los mandos de regulación (y eventualmente portadora de una rejilla a cuyo través emerge al exterior la energía sonora producida por el sistema de altavoces del aparato). La cara posterior se cierra con una tapa acoplada, sujeta mediante tornillos o elementos equivalentes.
10. Se comprende fácilmente, el elevado precio a que resulta una carcasa para receptor de televisión realizada en la forma explicada, ya que el precio de la madera, su mano de obra de fabricación, con las consiguientes operaciones de cortado, marcado, pulido, mecanizado, ensamblado y barnizado, vienen a
15. aumentar en gran manera el precio original del material. A ello hay que añadir el precio de la placa frontal y la cantidad de mano de obra necesaria para su acoplamiento al cuerpo de la caja, valiendo los mismos razonamientos para la tapa de cierre de la cara posterior del conjunto.
20. El marco frontal y la placa anexa al mismo, que pueden constituir una sola pieza o bien dos elementos independientes, se acoplan posteriormente a la carcasa, constituyendo la parte delantera de la misma.
25. La tapa posterior, obtenida por moldeo de un material como el plástico, el cartón endurecido o similar, se acopla finalmente al aparato una vez terminado el montaje del mismo.
30. La carcasa monopieza para receptores de televisión que constituye el objeto del presente Modelo presenta la importante característica de que se obtiene por completo en una sola operación de moldeo y se realiza lógicamente a base de material plástico, inyectado, extruido o mediante cualquier otra operación



conveniente.

Para facilitar la explicación, se acompaña a la presente memoria una hoja de dibujos, en los que se ha representado, a título de ejemplo ilustrativo y no limitativo, un caso 5. de realización de una carcasa monopieza para receptores de televisión, según los principios de las reivindicaciones.

En los dibujos:

La figura 1 representa una carcasa para receptores de televisión, construída de una sola pieza de acuerdo con la idea 10. del Modelo.

Las figuras 2 y 3 constituyen sendas secciones del cuerpo de la carcasa por planos indicados A-A y B-B, en la figura 1.

La carcasa monopieza consta de un cuerpo lateral de 15. caja, constituido por los montantes o caras verticales -1- y -2-, de configuración simétrica, una base -3- de apoyo sobre una superficie horizontal de sustentación y una base superior complementaria -4-, paralela a la anterior.

En su parte delantera, la carcasa comporta un marco 20. -5- para el tubo de imagen, marco dotado de una embocadura -6- que resultará visible desde la parte frontal donde se halla el observador. El reborde -7- del citado marco queda ligeramente saliente, y en su parte interna comporta unos refuerzos -8- y -9- en las zonas correspondientes a los vértices del cuadrilátero 25. curvilíneo formado interiormente por el marco.

El propio cuadro envolvente del tubo posee, a título ornamental, un entrante periférico -10- y un saliente -11-, definiendo un acabado estético para aquella parte delantera de la carcasa.

30. En una de las zonas laterales de la parte frontal, la carcasa constituye una región rectangular vertical -12-, que



servirá de ubicación para los mandos de regulación del receptor.

La base de apoyo -3- comporta elementos de aplicación inmediata sobre la superficie sustentadora, constituidos, por ejemplo, por un saliente longitudinal -13-, según la mayor dimensión del cuerpo de la caja, y los salientes transversales -14- y -15-, tal como se ve en la figura 3.

Uno de los planos laterales, el -1-, por ejemplo, comporta una pluralidad de rendijas paralelas -16-, o bien otro tipo de aberturas, a cuyo través tendrá salida al exterior la energía sonora producida por un sistema de altavoces.

En su cara interna, los planos laterales poseerán ventajosamente unas guías -17- y -17'-, para facilitar la sujeción del bastidor sustentador de los componentes electrónicos del receptor, o bien de otro dispositivo cualquiera del aparato.

La parte frontal y lateral -12- podrá estar dotada también, a efectos estéticos, de un saliente estriado -18-, mientras que la placa propiamente dicha podrá comportar la disposición de orificios o alojamientos -19- y -20-, para la ubicación de los mandos reguladores de las funciones del receptor.

Es importante el hecho, característico del presente Modelo, de que la carcasa monopieza para receptores de televisión se obtenga a base de una única operación de moldeo, realizada con las operaciones complementarias anteriores y posteriores que el sistema comporta. En su realización primaria, la carcasa podrá comportar unos apéndices del propio material, constitutivos de las vías seguidas por el mismo, en estado fluido, al realiza el llenado del molde, elementos que se separarán del cuerpo de la carcasa al realizar el acabado de ésta, en orden a su empleo para el montaje del receptor de televisión contenido.

El material plástico empleado para la construcción de la carcasa monopieza, será lógicamente de la calidad, acabado y



coloración más convenientes para su función.

Todo cuanto no afecte, altere, cambie o modifique la esencia de la carcasa descrita, será variable a los efectos del actual Modelo.

5. N O T A.

Se reivindica como objeto de este registro por Modelo de utilidad:

1.- Carcasa monopieza para receptores de televisión, caracterizada esencialmente por constar de un cuerpo de caja prismático rectangular, definido por dos planos laterales simétricos, una base de apoyo y una base superior paralela a ella, formando una sola pieza, obtenida por moldeo, con la parte delantera del cuerpo de la carcasa, constitutiva de un marco de rodeo a la cara frontal y visible del tubo de imagen, y eventualmente de una placa lateral y vertical portadora de medios para el acoplamiento de dispositivos reguladores del funcionamiento del receptor, completándose la citada parte frontal, eventualmente, con elementos solidarios de función estética.

2.- Carcasa monopieza para receptores de televisión, según la reivindicación anterior, caracterizada esencialmente porque las superficies interiores de las caras verticales poseen medios para la sujeción y apoyo del bastidor y otros elementos componentes del receptor, así como de perforaciones independientes para el paso de la energía sonora de reproducción, mientras que la base inferior de apoyo está provista de salientes para la sustentación inmediata del cuerpo de la carcasa sobre una superficie horizontal de sustentación.

Sean cuales fueren las circunstancias que concurren en la esencialidad del Modelo de utilidad, definido en las anteriores reivindicaciones, cuyo objeto es:

3.- "CARCASA MONOPIEZA PARA RECEPTORES DE TELEVISIÓN".

135914



- 6 -

23 ENE

Consta la presente memoria de seis hojas foliadas, mecanografiadas por una sola cara y de los dibujos unidos a la misma.

Barcelona, 23 ENE. 1968

P.A. de FÁBRICA DE ARTÍCULOS DE MATERIAL AISLANTE, S.A.
(FAMA),

F.

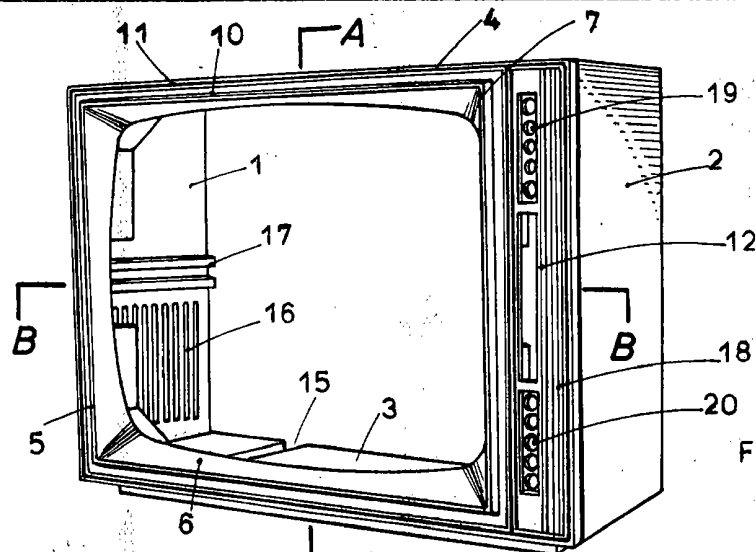
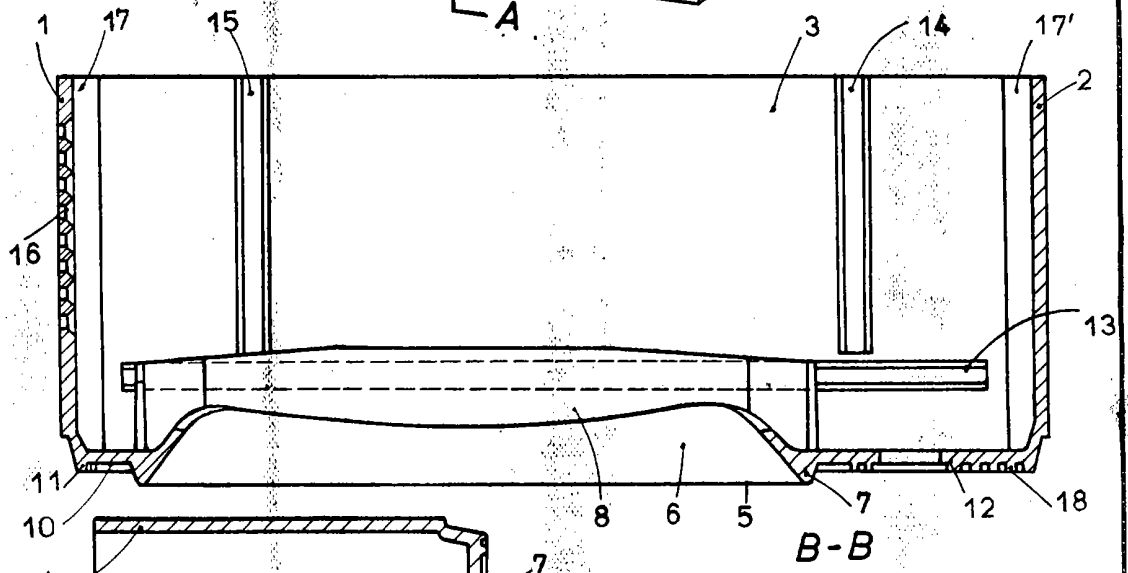


FIG. 1



B-B

FIG. 3

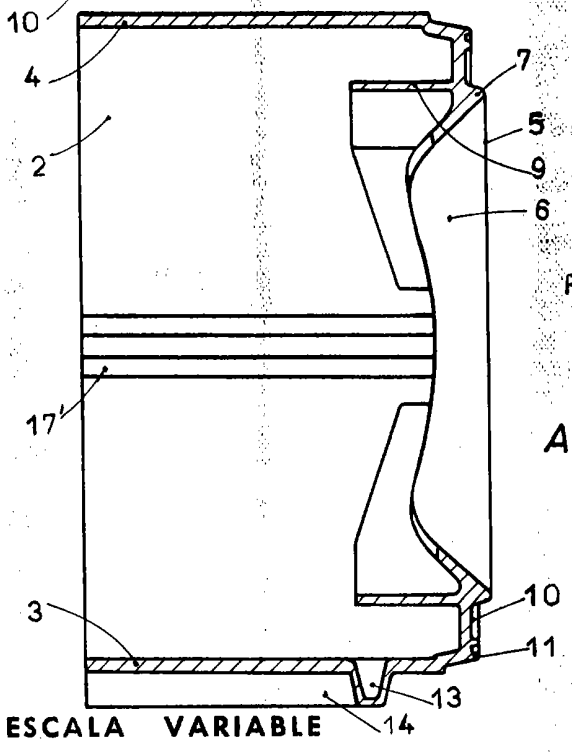


FIG. 2

A-A

ESCALA VARIABLE

BARCELONA, 23 ENE 1968
P. A.

475014