



30

A 35779

M O D E L O D E U T I L I D A D

por VEINTE años

en España, a favor de IBEROAMERICANA DEL EMBALAJE, S.A., de nacionalidad española, residente en Madrid, Edificio Torre de Madrid 5ª - 8 y 9, cuyo Modelo se refiere a

" CAJA DE MONTAJE SEMI-AUTOMATICO "

M E M O R I A D E S C R I P T I V A

El Modelo se relaciona en general con la fabricación de cajas plegables de cartón; más concretamente y esto a título de nuevo resultado industrial, el modelo está destinado a proporcionar una nueva caja de cartón construida, preferentemente, en cartón, que debido a su especial organización y diseño, puede armarse y plegarse con facilidad.

5.

Una característica del Modelo, se debe a que la caja o envase que el mismo propone, puede armarse con gran rapidez y de manera semi-automática, es decir, que las cajas plegadas pueden armarse rápidamente con sólo realizar un movimiento en sentido de separación de sus testeros, cuyo movimiento se realiza por operación manual y con ello se despliegan los cuatro lados verticales del envase, pasando a formar un cuerpo por ejemplo, paralelepipedo rectangular. Mediante esta operación, se produce

10.

135779



- 2 -

5. un movimiento, en direcciones inversas, de los lados mayores de la caja, que dá lugar a que automáticamente, los faldones inferiores que cada uno de estos lados mayores posee se enlacen entre sí con lo que la caja queda totalmente armada y en condiciones ideales para recibir la mercancía que ha de ser envasada.

10. Otra característica más del modelo, se debe a que uno de los lados mayores y también, el testero que sobre este lado mayor abate, en la situación de plegado, son solidarios por su borde inferior de una placa que constituye el fondo general del envase, cuya placa posee una línea diagonal de debilitación para facilitar su plegado, cuya línea parte desde el vértice formado por dicho lado mayor y dicho testero. Merced a ésta especial disposición, cuando la caja se pliega abatiéndose el testero comentado sobre el plano interior del lado mayor correspondiente, se produce la elevación de la placa de fondo, elevación esta que se logra gracias a la línea diagonal de plegado a que antes se ha hecho referencia.

20. Otra característica más del modelo, se debe a que el segundo lado mayor y el segundo testero que forman las paredes verticales del envase, por sus bordes inferiores, están enlazados con una segunda placa de fondo, de menores proporciones que la anterior, que realmente constituye una solapa de engatillado que encaja con la placa general de fondo ya comentada.

25. Otra característica más del modelo, se debe a que la solapa de engatillado que refuerza y estabiliza el fondo, posee una extensión que enlaza con el borde del testero correspondiente, estando prevista en dicha solapa una línea de debilitación que parte del vértice formado por dicho segundo lado mayor y dicho segundo testero, gracias a cuya línea de quiebro dicha solapa de fondo puede plegarse y abatirse durante la fase de reco-

30.

175779



- 3 -

gida del envase.

5. Otra característica más del modelo, se debe a que la placa general de fondo, cuenta con una abertura de proporciones adecuadas, orientada en sentido longitudinal en la que es recibida la solapa de cierre de la placa que refuerza y estabiliza el fondo.

10. Otra característica más del modelo, se debe a que --merced al especial diseño de la placa general de fondo y también de la solapa que complementa el cierre, se asegura el que dicha solapa se introduzca automáticamente y durante la fase de apertura en la ranura de la placa general de fondo, dejando armado el conjunto.

15. Otra característica más del modelo, se debe a que -- las dos placas que organizan el fondo del envase, son solidarias de los respectivos lados mayores del envase, a los que -- permanecen unidas por el borde inferior de dichos lados mayores; sin embargo, los testeros o paredes laterales de la caja, no quedan unidos a dichas placas de fondo, sino que estas están enlazadas con sendos sectores que forman, a cada costado --
20. del envase, unos segundos tabiques superpuestos a los planos interiores de los testeros.

25. Esta disposición tiene entre otras la importante ventaja de reforzar mediante dobles paredes, los respectivos testeros, aumentando así la resistencia mecánica del envase formado.

Dichas dobles paredes, formadoras de los testeros, -- están unidas por engrapado o por otro sistema adecuado.

30. Una idea más completa del objeto que constituye este Modelo de Utilidad, la proporciona la descripción siguiente al hacer referencia a los dibujos que a esta memoria se acompañan



135779

en los que de manera un tanto esquemática y exclusivamente por vía de ejemplo, se representan los conjuntos y detalles más característicos de la idea del invento, al hacer referencia a un posible caso de realización práctica.

5. En los dibujos:

10. En la figura 1ª, se representa el desarrollo de todo el envase el cual, conforme puede apreciarse está constituido, preferentemente pero no exclusivamente, por una sola placa en la que, se han producido los cortes y líneas de plegado necesarias para formar los lados mayores del envase alineados con sus correspondientes testeros; unas solapas, independientes entre sí, pero solidarias de cada uno de los bordes de dichos lados mayores y testeros que al plegarse cierran superiormente la caja; un segundo orden de faldones solidarios de los bordes opuestos de dichos lados mayores y testeros y articulando sobre ellos que constituyen una placa general formadora del fondo del envase y una solapa de cierre para estabilización de dicho fondo; -
15. complementariamente unos sectores que refuerzan, cuando así convenga los testeros. Finalmente, la placa o pieza general así mecanizada se arma, bien por engrapado, pegado, encintado o cosido, a cuyo efecto, en uno de los testeros que aparece en el lado extremo del desarrollo del conjunto, o bien en otro punto --
20. elegido, puede disponerse una solapa complementaria, por la que se produce el cosido o fijación.

25. En la figura 2ª, se muestran en perfil la caja armada ya organizada y en situación de plegado o almacenaje. Las líneas de trazos marcan en esta figura el movimiento del conjunto cuando se inicia su despliegue para armar la caja.

30. La figura 3ª, corresponde a una vista en planta inferior de la caja formada, apreciándose como la pieza general de

135779



- 5 -

fondo ocupa la totalidad del plano inferior o base de la caja, quedando estabilizada en tal posición por medio de la solapa de cierre que, automáticamente, penetra en la ranura de dicha pieza general de fondo.

5. La figura 4ª, es una vista convencional del envase - visto por su base inferior y mostrando únicamente las solapas general de fondo en la posición de normal de envase armado.

La figura 5ª, es una vista convencional del envase, - mostrando únicamente la solapa que estabiliza el cierre del --
10. fondo, cuando el conjunto ocupa la posición normal de envase - armado.

Comentando estos dibujos, se hace la aclaración de - que, mediante los números -1- y -2- se indican los lados mayores de la caja a formar, siendo -3- y -4-, las zonas formadoras
15. de los testeros o lados menores provistas de sendas aberturas -5- que constituyen asas para facilitar el manejo de la caja. El nº. -6-, indica una solapa que facilita el engrapado o equivalente para enlazar el borde libre -7- del lado -1- con el -- testero -4-, a fin de armar la caja.

20. Los números -8-, -9-, -10- y -11- indican las solapas solidarias respectivamente de los lados -1-, -3-, -2- y -4-, - cuyas solapas están separadas entre sí merced a las escotaduras -12-, -13- y -14-. Las comentadas solapas -8-, -9-, -10- y -11- - al abatirse cierran superiormente la caja.

25. El nº -15- indica la placa general de fondo, unida con el lado -1- por la línea de plegado -16-, cuya placa cuenta con una abertura -17- en la que se encaja automáticamente - la solapa -18- formada por una faldón o prolongación inferior del lado -2- con el que articula por la línea de plegado -19-.

30. El encaje de la solapa -18- en la abertura -17-, determina la

135779 30



- 6 -

estabilización del fondo de la caja en la posición de armado de la misma, cuya posición se muestra en la figura 3ª.

5. Dicha placa de fondo -15- y también la solapa de cierre -18- están unidas a sendos sectores -20- y -21-, los cuales al formar la caja, pasan a superponerse al plano interior de los testeros -3- y -4-, formando así una doble pared que aumenta la resistencia mecánica de los testeros.

Los calados -22-, coincidirán con los orificios -5- de los testeros reforzando las asas.

10. Entre la placa de fondo -15- y la extensión-testero -20- existe una línea de plegado -23- para permitir, al armar la caja, que la extensión -20- ocupe un plano vertical mientras que el fondo -15- quedará situado en plano horizontal.

15. El nº. -24- indica una línea diagonal de plegado producida en el fondo -15- merced a la cual dicho fondo se abate sobre las paredes internas de la caja cuando esta es plegada.

Igual disposición se ha previsto en la solapa -18- que cierra el fondo, la cual se abate contra las paredes interiores de la caja merced a la línea diagonal de plegado -25-.

20. Descrita convenientemente la naturaleza del Modelo de Utilidad, como asimismo la forma de poderlo llevar a la práctica para convertirlo en una realidad industrializable, se hace constar que en el mismo serán susceptibles de introducir, todas aquellas modificaciones de detalle que las circunstancias y la práctica pudieran aconsejar, siempre y cuando que con las variantes que se introduzcan, no se cambie, altere o modifique la esencialidad del objeto descrito.

N O T A

30. Se declara como de novedad y propiedad para todo el territorio español, el contenido de las siguientes:

155779



REIVINDICACIONES

5. 1ª) "Caja de montaje semi-automático", que está constituida por una caja plegable, cuyo desarrollo comprende: cuatro zonas centrales destinadas a formar los lados mayores y los laterales o testeros de la caja, cuyas zonas presentan por uno de sus lados, sendas extensiones o faldones abatibles delimitados por líneas de plegado, estando destinadas dichas extensiones al cierre superior de la caja, cuyo conjunto se caracteriza por contar opuestamente a las extensiones que forman la tapa, con un sector o faldón que se prolonga desde uno de los lados mayores de la caja y se prolonga, alineadamente con el testero inmediato correspondiente, constituyendo una placa que ocupa la totalidad del fondo y forma además una pared vertical lateral que durante el armado de la caja toma apoyo sobre el plano interior del testero correspondiente reforzándolo.
- 10.
- 15.

- 2ª) "Caja de montaje semi-automático", según nota 1ª, que se caracteriza porque el faldón que constituye el fondo de la caja, presenta centralmente y orientada en el sentido longitudinal, una amplia abertura, estando previsto asimismo en la zona que constituye dicho fondo general y su extensión formadora de la doble pared del testero, una línea de plegado por la cual se desvía dicha segunda pared del testero que pasará a ocupar una plano vertical en relación con el sector que constituye el fondo.
- 20.

- 3ª) "Caja de montaje semi-automático", caracterizada porque la zona constitutiva del fondo a que se refieren las reivindicaciones 1ª y 2ª, presenta una línea diagonal de quiebro, merced a la cual al producirse el plegado de la caja, dicho fondo se subdivide en una zona triangular que se abate sobre la doble pared del testero mientras que el resto de dicho fondo se re
- 25.
- 30.

105779



- 8 -

pliega sobre el plano interior de la pared vertical de la caja, de la que dicho fondo es solidario.

5. 4a) "Caja de montaje semi-automático", caracterizada, porque en el lado opuesto a los faldones que forman la tapa, -- existe una segunda solapa o extensión formando una lengüeta amplia, que articula sobre el borde inferior de uno de los lados mayores de la caja y se prolonga en alineación con el borde inferior del testero inmediato, estableciendo dicha lengüeta el ajuste con la ranura prevista en el fondo general de la caja, --
10. para determinar la estabilidad en el cierre de dicho fondo, contando además dicha lengüeta con una extensión que comprende una zona triangular y a continuación de ésta un faldón estando separada dicha zona triangular y dicho faldón por una línea de plegado que permite a este faldón superponerse y reforzar el testero correspondiente, caracterizándose además dicha solapa o lengüeta, por contar con una línea de plegado que establece una articulación entre tal solapa y una zona triangular inmediata para que al producirse el plegado de la caja pueda doblarse la solapa apoyando contra el plano interno del lado con el que está solidarizada por la zona triangular sobre la extensión que forma la doble pared del testero.

15. 5a) "Caja de montaje semi-automático", caracterizada porque las dobles paredes que se superponen interiormente a cada uno de los testeros o laterales de la caja, están unidas a su respectivo testero.

20. 6a) "Caja de montaje semi-automático", caracterizada, porque la solapa de cierre del fondo y la ranura de placa que constituye dicho fondo, se enfrentan durante los movimientos de armado de la caja penetrando automáticamente dicha solapa en dicha ranura.
- 30.

175779



- 9 -

7ª) "CAJA DE MONTAJE SEMI-AUTOMÁTICO".

Todo ello conforme se describe y reivindica en la presente Memoria, que consta de NUEVE hojas, escritas a máquina por una sólo de sus caras, y dibujos que la ilustran.

Madrid, 30 de enero de 1.968.

[Handwritten signature]

135779

IBEROAMERICANA DEL EMBALAJE, S.A.

2 HOJAS 20

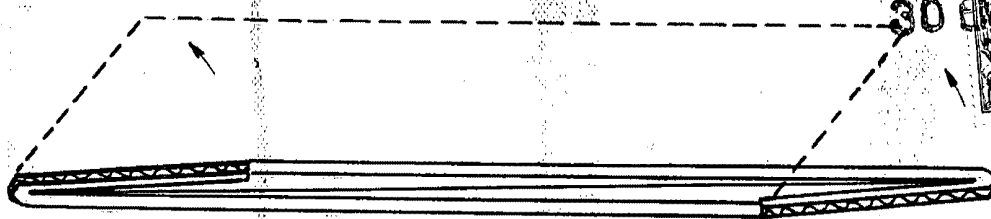


Fig. 1^a

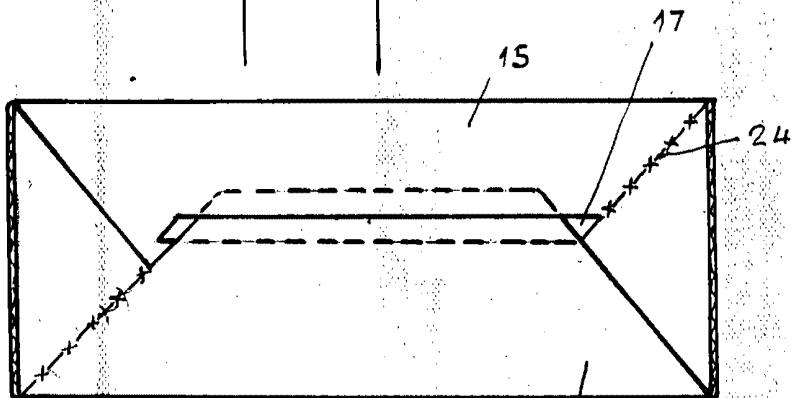


Fig. 2^a

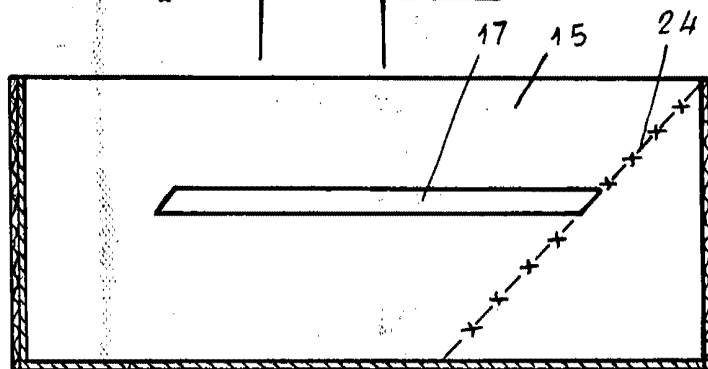


Fig. 3^a

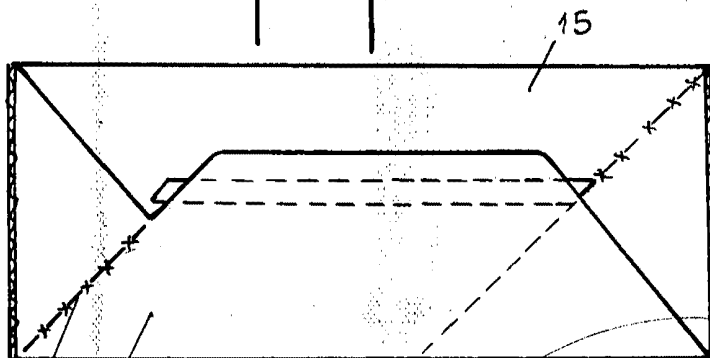
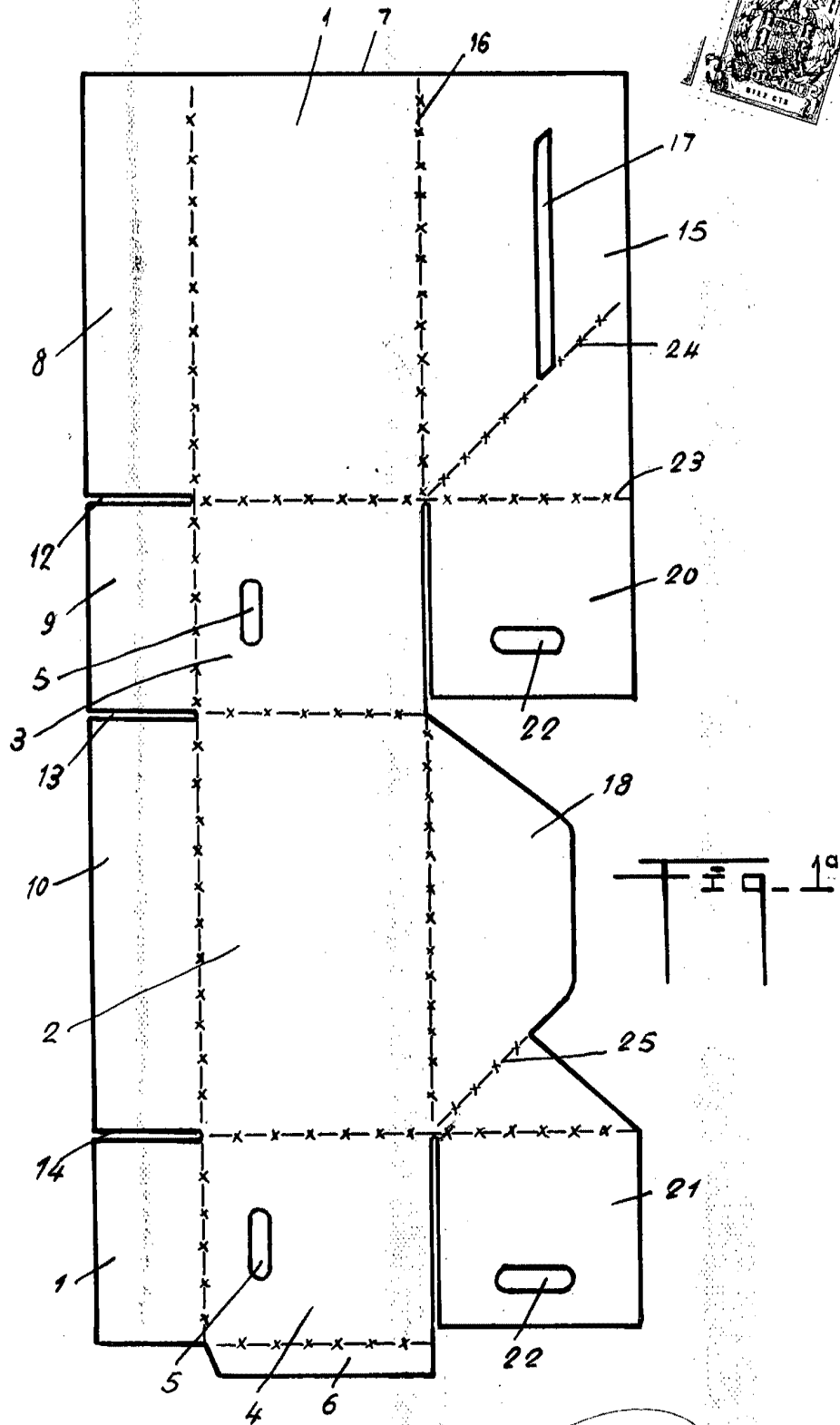


Fig. 4^a

MADRID 30 ENERO 1968
GONZALEZ VARGAS

Escala variable



Escala: variable

MADRID 30 ENERO 1968