

135733

17 E



MODELO DE UTILIDAD

Grupo 6º, Clase 55ª

MEMORIA DESCRIPTIVA

sobre:

"TABURETE GIRATORIO".

Solicitantes: Don ALBERTO VISENS CAPDEVILA,
de nacionalidad española, residente en
HOSPITALET DE LLOBREGAT (Barcelona),
Avda. del Torrente, 137, y
Don JUAN PIA RODRIGUEZ,
de nacionalidad española, residente en
HOSPITALET DE LLOBREGAT (Barcelona),
Calle Progreso, 146.

135733

17 FN



La presente solicitud se refiere a un taburete giratorio, que comprende un asiento constituido por una plataforma que lleva aplicado por su cara inferior un disco firmemente unido a ella y que está apoyado y guiado gira-
5 toriamente entre un disco sustentador, firmemente unido a su vez a los extremos superiores de los elementos de soporte, y una pletina de sujeción unida con dicho disco sustentador mediante un perno coincidente con el eje de giro del taburete, estando intercaladas entre dicho disco
10 firmemente unido con la plataforma de asiento y el citado disco sustentador, por una parte, y la pletina de sujeción, por otra parte, sendas piezas de bolas de rodadura.

La mayoría de los dispositivos giratorios conocidos aplicables a sillas, taburetes, etc., son de estructura
15 complicada y, por tanto, de fabricación laboriosa, lo que se traduce en un elevado coste y en un mayor número de averías.

Ambos inconvenientes, padecidos por la inmensa mayoría de los tipos de asientos giratorios conocidos, no
20 existen en el taburete giratorio objeto de la presente solicitud, el cual ofrece una gran robustez de construcción unida a una fabricación sencilla y económica. Además, su dispositivo giratorio no comporta prácticamente ningún riesgo de averías.

25 Por otra parte se ha proporcionado al taburete objeto de la presente solicitud una apariencia estilizada y atractiva, sobre todo en lo que se refiere a los elementos de



soporte, no siendo ello óbice para que se logre la robustez mencionada.

En su esencia, el taburete de que se trata se caracteriza porque las bolas de rodadura mencionadas están
5 parcialmente encajadas en respectivas concavidades circulares, practicadas en ambas caras del disco firmemente unido a la plataforma de asiento.

Según otra característica del taburete de que se trata, los elementos de soporte están constituidos por una
10 pluralidad de varillas verticales que por sus extremos inferiores están firmemente fijadas a dos discos horizontales, iguales y paralelos, entre los cuales y sólidamente unidos a ellos están dispuestos dos brazos de apoyo constituidos por sendas barras de sección cuadrangular.

15 En los dibujos adjuntos se ilustra, a título de ejemplo no limitativo, una forma de realización.

La Fig. 1 ilustra una vista en alzado lateral, parcialmente en sección axial, del taburete;

la Fig. 2 muestra un detalle, a escala ampliada y en
20 sección, de la forma de sujeción de una varilla de soporte a los dos discos horizontales del pie del taburete; y

la Fig. 3 representa una vista en perspectiva del taburete en cuestión.

El asiento propiamente dicho está constituido por
25 una plataforma 1 firmemente unida a un disco 2 mediante unos tornillos 3. El disco 2 está apoyado y guiado gíricamente entre un disco sustentador 4, unido solidaria-

135733

17 EN



mente mediante remachado a los extremos superiores de las varillas 5, y una pletina de sujeción 6 unida al disco sustentador 4 mediante un perno 7 coincidente con el eje de giro del taburete.

5 Entre el disco 2 y el disco sustentador 4 y entre la pletina 6 y el disco 2 están intercaladas sendas series de bolas de rodadura 8 y 9, respectivamente, parcialmente encajadas en correspondientes concavidades circulares 10 y 11, practicadas ambas en el disco 2.

10 El disco 2 y el disco sustentador 4 son de igual diámetro y van recubiertos en todo su contorno por una pestaña cilíndrica 12 unida a la plataforma 1 y que, sobresaliendo de la cara inferior de ésta a modo de faldón, evita la entrada de polvo y materias extrañas en el interior
15 del dispositivo giratorio.

Las varillas 5, que constituyen los elementos de soporte y que en el ejemplo representado son cuatro, tienen sus extremos inferiores firmemente fijados a dos discos horizontales 13 y 14, entre los cuales y sólidamente unidos a ellos mediante remaches 15 están dispuestos dos brazos de apoyo 16, quedando el conjunto tal y como indican
20 las Figs. 2 y 3.

Se hace constar que todo cuanto no altere, cambie o modifique lo esencial del taburete giratorio descrito,
25 puede quedar sometido a variaciones de detalle.

N O T A:

135733

17 E



N O T A

El Modelo de Utilidad que se solicita recae sobre las siguientes reivindicaciones:

5 1ª.- Taburete giratorio, comprendiendo un asiento
constituído por una plataforma que lleva aplicado por
su cara inferior un disco firmemente unido a ella y que
está apoyado y guiado giratoriamente entre un disco sus-
tentador, firmemente unido a su vez a los extremos supe-
riores de los elementos de soporte, y una pletina de su-
10 jeción unida con dicho disco sustentador mediante un per-
no coincidente con el eje de giro del taburete, estando
intercaladas entre dicho disco firmemente unido con la
plataforma de asiento y el citado disco sustentador,
por una parte, y la pletina de sujeción, por otra parte,
15 sendas piezas de bolas de rodadura, caracterizado porque
las bolas de rodadura mencionadas están parcialmente en-
cajadas en respectivas concavidades circulares, practica-
das en ambas caras del disco firmemente unido a la plata-
forma de asiento.

20 2ª.- Taburete giratorio, según la reivindicación 1ª,
caracterizado porque los elementos de soporte están cons-
tituidos por una pluralidad de varillas verticales que
por sus extremos inferiores están firmemente fijadas a
dos discos horizontales, iguales y paralelos, entre los
25 cuales y sólidamente unidos a ellos están dispuestos dos
brazos de apoyo constituídos por sendas barras de sección
cuadrangular.

135733

17 EN



3a.- TABURETE GIRATORIO,

tal y como queda descrito y reivindicado en la presente memoria que consta de seis hojas mecanografiadas por una sola cara y de una lámina de dibujos.

5 BARCELONA, 17 de Enero de 1968.

ALBERTO VISENS CAPDEVILA y
JUAN PLA RODRIGUEZ
P.P.

~~J. GOMEZ-ACEBO Y MODET~~

~~p. p. Firmado: W. Sichel Signor~~

D. ALBERTO VISENS CAPDEVILA y 135733
D. JUAN PLA RODRIGUEZ

HOJA UNICA

ESCALA VARIABLE

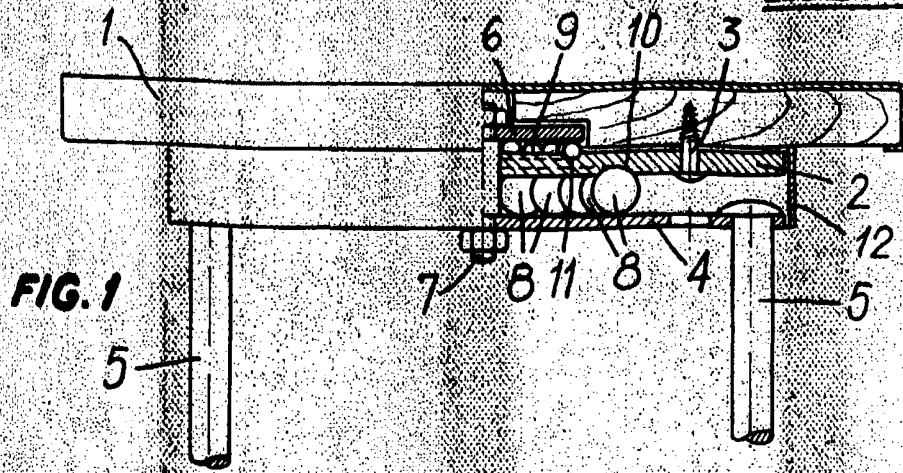


FIG. 1

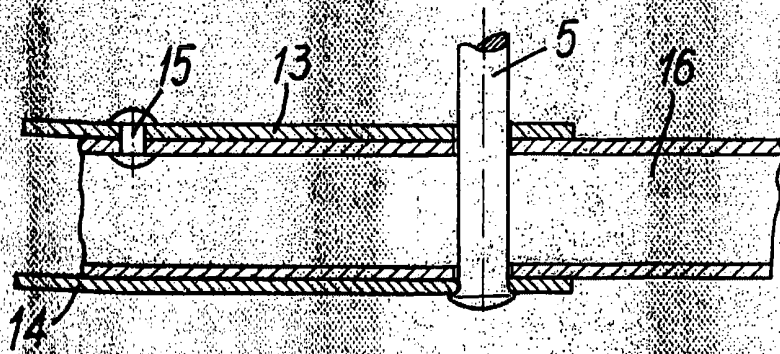


FIG. 2

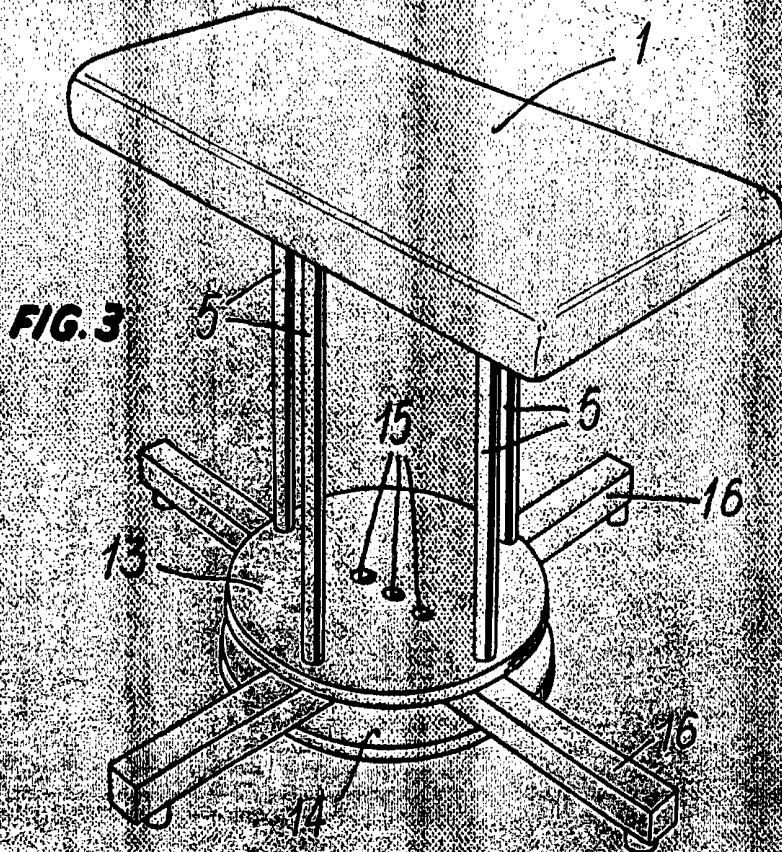


FIG. 3

BARCELONA, 17 de Enero de 1968.

ALBERTO VISENS CAPDEVILA y

JUAN PLA RODRIGUEZ

D.P.

A. GÓMEZ ACEBO Y C^{IA}