



135675

Bassat, S.A., de nacionalidad española, establecida en Barcelona, calle Avila n^os. 48-50, solicita registrar un Modelo de Utilidad, por 20 años, para España y sus Provincias de Ultramar, que se refiere a: "DISPOSITIVO EXPOSITOR DE PAQUETES DE HOJAS DE AFEITAR".

La presente solicitud de Modelo de Utilidad tiene por objeto dar a conocer un nuevo dispositivo expositor para paquetes de hojas de afeitar que ofrece, en comparación de los hasta ahora empleados, la gran novedad de que, en vez de mostrar los paquetes sobre un plano vertical, los exhibe sobre dos planos convergentes, pertenecientes a un elemento prismático, que puede disponerse ya sea adosado a la pared; mantenido en pie sobre una superficie plana en posición vertical; o bien en posición horizontal, apoyándose sobre una de sus caras longitudinales.

En los tres casos citados el elemento o dispositivo expositor muestra dos caras o vertientes del prisma, en las que se disponen los paquetes de hojas de afeitar, ensartándolos en unas lengüetas recortadas del propio material que constituye las caras del elemento expositor.

Otra de las particularidades del referido dispositivo expositor prismático, estriba en el hecho de que sea plegable, para poder expedirlo en forma plana y dentro de un envase adecuado a su configuración y dimensiones.



20 También constituye una novedad el hecho de que las lengüetas sobre las que se ensartan los paquetes de hojas de afeitar, estén orientadas de modo que, apoyando los dedos en la arista del prisma y lado opuesto del paquete, pueda ser extraídos con una sola mano, lo que constituye una notoria comodidad para la persona que ha de expenderlos uno a uno.

25 En los dibujos adjuntos, que constituye parte integrante de la presente memoria descriptiva, se ha representado, a título de ejemplo ilustrativo, pero sin que tenga ningún valor limitativo en cuanto a su forma estricta, una realización práctica del dispositivo expositor de paquetes de hojas de afeitar, que
30 constituye la base del Modelo de Utilidad que se solicita registrar.

Dichos dibujos muestran:

Fig. 1.- Vista en perspectiva del dispositivo expositor, mostrando las dos caras convergentes del prisma, en las que se
35 disponen ordenadamente los paquetes de hojas de afeitar que se desean ofrecer al público.

Fig. 2.- Vista en perspectiva del dispositivo expositor mostrando su cara posterior de adaptación a la pared, o a una superficie plana y la cara adyacente, en la que aparecen las
40 lengüetas en las que se ensartan los paquetes de hojas de afeitar que se desea exhibir.

Fig. 3.- Vista en perspectiva del desarrollo del elemento laminar plegable, que al ser montado constituye el dispositivo exhibidor que se patenta.

45 Fig. 4.- Vista frontal de uno de los extremos del dispositivo exhibidor, que en este caso afecta la forma de prisma de sección triangular.

Refiriéndonos concretamente a dichos dibujos pasamos a describir, con mayor detalle, las características funcionales y
50 particularidades de realización y montaje del dispositivo expositor de paquetes de hojas de afeitar, objeto del invento.



55 Según se muestra gráficamente por las perspectivas de Figuras 1 y 2, el dispositivo expositor de paquetes de hojas de afeitar está constituido por un cuerpo hueco de forma prismática, de sección triangular, obtenido a partir de un elemento laminar -L-, cuyo desarrollo simétrico permite que, al ser plegado a través de las líneas de rebatimiento correspondientes, dé lugar a la formación de un prisma, en este caso de sección triangular, que presenta dos caras contiguas -1- y -2- formando ángulo y sobre las cuales se han practicado los correspondientes cortes para dar lugar a la formación de una serie de lengüetas -3-, que sirven como medio de sujeción de los paquetes -P- de hojas de afeitar, que se ensartan sobre dichas lengüetas, quedando firmemente retenidos y no obstante fácilmente extraíbles con una sola mano.

60

65

A dicho fin las lengüetas -3- están orientadas de modo que los paquetes puedan ser comodamente retirados con una sola mano, apoyando los dedos en la arista del prisma y en el lado opuesto del paquete de hojas de afeitar que se desea extraer del expositor.

70

En la cara dorsal -4- del dispositivo expositor que estamos describiendo, se ha practicado una abertura alargada -5-, o una sucesión de taladros -6- que al mismo tiempo que facilitan el montaje del dispositivo expositor, partiendo del elemento laminar que lo constituye, posibilitan el colgarlo de un clavo o gancho, para dejarlo expuesto en posición adosada a una pared o superficie plana vertical. La citada abertura vertical -5- de la cara posterior del prisma, permite, además manipular la serie de lengüetas -3- por la parte interna del expositor y facilitar el ensartado de los paquetes de hojas de afeitar.

75

80

El desarrollo del elemento laminar -L-, con el que se forma el dispositivo expositor que nos ocupa, es de configuración



85 general rectangular, subdividida, por dos líneas longitudinales
de plegado, en tres zonas iguales, que son las que al montar el
soporte exhibidor constituyen las tres caras -1- -2- y -4- del
prisma triangular. De los extremos de las caras -1- y -2- sobre-
salen sendas prolongaciones -7-, en forma de L, que al ser re-
batidas sobre la superficie dorsal del citado elemento laminar,
90 establecen unos refuerzos interiores de las respectivas bocas
extremas del cuerpo prismático configurado.

De los extremos de la cara posterior -4- del citado desa-
rrollo sobresalen sendas prolongaciones -8-, en forma de punta
de lanza, que despues de ser plegadas convenientemente, se adap-
95 tan a la sección triangular de las bocas del cuerpo prismático,
para cerrarlo interiormente, contribuyendo a la presentación del
conjunto, puesto que dichas prolongaciones -7- y -8- presentan
sus respectivas caras vistas con la misma decoración o color de
contraste que presentan las caras del prisma general.

100 De la referida cara -4- sobresale, en sentido longitudinal,
una pequeña pestaña -9-, que sirve para cerrar el cuerpo pris-
mático al montarlo, la cual se adhiere al dorso de la cara -1-
con interposición de un pegamento.

El conjunto del dispositivo exhibidor puede ser plegado so-
105 bre si mismo, superponiendo sus caras angulares -1- -2- y ple-
gando la cara -4- por su mitad longitudinal, a través de una
línea de pliegue -10- debidamente iniciada. La posibilidad de
reducir el volumen del dispositivo exhibidor a una serie de pla-
nos superpuestos, permite la cómoda expedición del conjunto.

110 El agujero -6-, previsto en la cara dorsal -4- para colgar
el dispositivo expositor, se situará preferentemente en la parte
superior, quedando igualmente situados en dicha parte superior
los espacios libres de las caras contiguas -1- y -2-, para dis-
poner textos o dibujos publicitarios.

115 En el ejemplo de referencia se ha mostrado un exhibidor de
forma prismática, de sección triangular, pero podrá darse al de-



sarrollo del elemento laminar la configuración adecuada para obtener cuerpos huecos de cualquier sección poligonal, regular o irregular.

120 Por consiguiente que el tamaño, forma y dimensiones del dispositivo expositor, el número de paquetes de hojas de afeitar que se acoplan al mismo, así como la clase de material del elemento laminar empleado para fabricarlo, podrán variar y sufrir todas las modificaciones y sustituciones que se estimen pertinentes, siempre que cumplan las condiciones específicas del caso y no se desvirtue la disposición y utilidad funcional del conjunto.

125 El Modelo de Utilidad, por: "DISPOSITIVO EXPOSITOR DE PAQUETES DE HOJAS DE AFEITAR", cuyo privilegio de explotación en España y sus Provincias de Ultramar se solicita por un periodo de 20 años, deberá recaer sobre las particularidades que se concretan en las siguientes,

130 REIVINDICACIONES

135 1ª.- "DISPOSITIVO EXPOSITOR DE PAQUETES DE HOJAS DE AFEITAR", caracterizado por el hecho de que está constituido por un cuerpo hueco de forma prismática, obtenido a partir de un elemento laminar que presenta un contorno correspondiente a su adecuado desarrollo, el cual presenta, por lo menos, dos caras contiguas formando ángulo, sobre las cuales se han practicado una sucesión de cortes que dan lugar a la formación de una serie de lengüetas, que sirven para ensartar en las mismas los paquetes de hojas de afeitar, quedando estos firmemente retenidos y no obstante fácilmente extraibles con una sola mano a cuyo fin las lengüetas están debidamente orientadas para que, 140 apoyando los dedos en la arista del prisma y lado opuesto del paquete, se consiga la extracción.

145 2ª.- "DISPOSITIVO EXPOSITOR DE PAQUETES DE HOJAS DE AFEITAR", según la 1ª reivindicación, caracterizado por el hecho de que la cara dorsal del cuerpo prismático presenta una abertura



150

alargada y un taladro que facilitan la introducción de los dedos para montar el dispositivo y para ensartar los paquetes, permitiendo dicho taladro colgarlo de un olavo o gancho, cuando se dispone en posición vertical adosado a una pared o superficie vertical, pudiéndose disponer libremente de pié, o apoyado por su cara dorsal sobre un plano horizontal.

155

3ª.- "DISPOSITIVO EXPOSITOR DE PAQUETES DE HOJAS DE AFEITAR", según las reivindicaciones precedentes, caracterizado por el hecho de que los extremos de las caras del prisma que determinan los planos de exhibición de los paquetes de hojas de afeitar, sobresalen unas prolongaciones, que al ser rebatidas sobre la parte dorsal del elemento prismático, establecen unos refuerzos de ambas boas, que quedan cerradas por otras prolongaciones que, sobresaliendo de la cara dorsal, se ajustan a la sección interna del cuerpo hueco que constituye el expositor.

160

165

4ª.- "DISPOSITIVO EXPOSITOR DE PAQUETES DE HOJAS DE AFEITAR", según las reivindicaciones que anteceden, caracterizado por el hecho de que puede ser plegado reduciendo su volumen a una serie de planos superpuestos por rebatimiento de sus caras entre sí y por plegado de la cara posterior por su mitad longitudinal, a través de una línea de pliegue debidamente iniciada.

170

5ª.- "DISPOSITIVO EXPOSITOR DE PAQUETES DE HOJAS DE AFEITAR".- Tal como se ha descrito y demostrado en los dibujos adjuntos.

- 7 - 135675 12 EN



Consta de siete hojas foliadas y mecanografiadas por una sola cara.

Barcelona a 12 de Enero de 1968

P.A. de Bassat, S.A.

JOAQUÍN B. RENTERÍA DAURA



Fig. 1

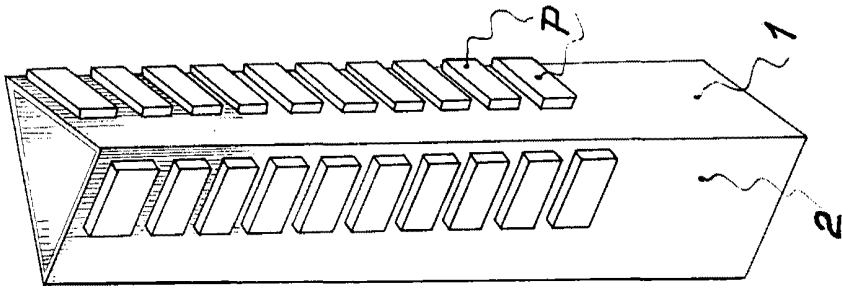


Fig. 2

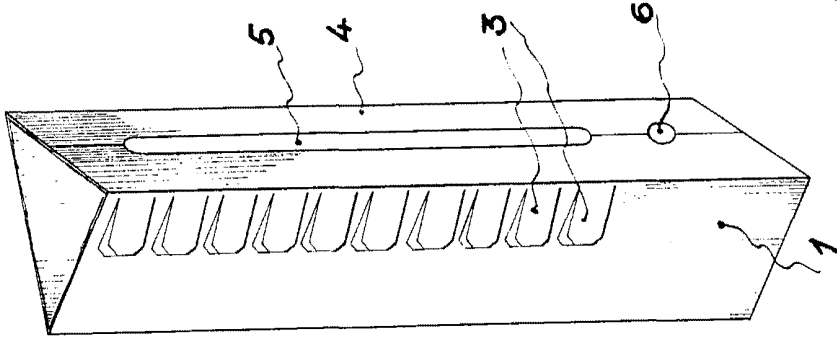
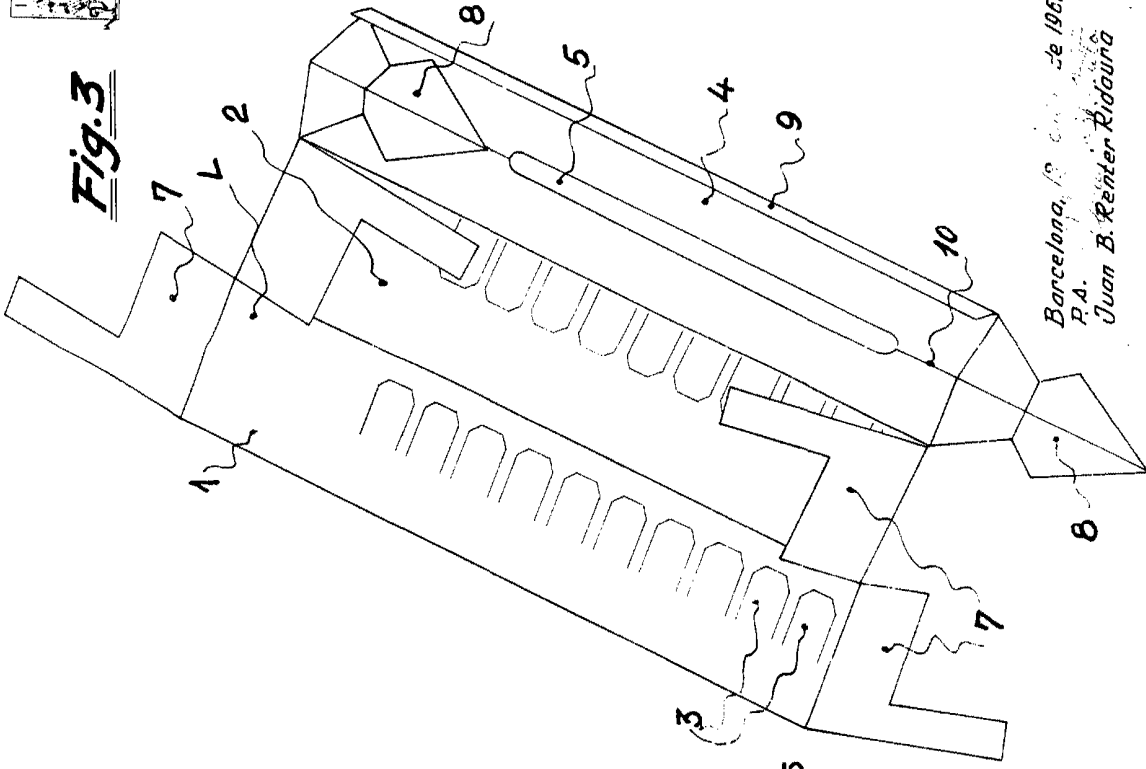


Fig. 3



Barcelona, 13 de Mayo de 1968
P.A.
Juan B. Reiter Ridaura

Fig. 4

