

26-10-72

175571

90

MEMORIA DESCRIPTIVA

26-10-72

135574



G02  
C

MODELO DE UTILIDAD

por 20 años

A favor de D. ARTEMIO TEIXIDO BORRAS, de nacionalidad española, residente en RIUDECOLS (Tarragona), Carretera Alcolea, s/nº. - - - - -

por: "DISPOSITIVO DE ARTICULACION PERFECCIONADO PARA GAFAS".

MEMORIA DESCRIPTIVA

El presente modelo de utilidad tiene por objeto un dispositivo de articulación perfeccionado para gafas.

El dispositivo en cuestión se refiere concretamente a la parte de bisagra fijada en el frente de las gafas y articulada a la parte de bisagra solidaria de la correspondiente patilla.

Los dispositivos mayormente empleados hasta el presente están constituidos por piezas obtenidas a partir de perfiles generalmente por torneado mediante tornos



automáticos y fresado, ello de manera que además de la  
complejidad de fabricación se desperdicia una cantidad  
de material considerable, el cual es usualmente latón  
o alpaca, por lo que la fabricación de dichos disposi  
5 tivos resulta cara. En otro aspecto, los medios de  
fijación de los mismos al frente de las gafas no  
resultan perfectos, llegando en algunos casos a des  
prenderse de tal frente.

Con el dispositivo perfeccionado objeto de  
10 este modelo de utilidad quedan subsanados en forma  
completamente satisfactoria los indicados inconvenientes,  
cuyo dispositivo se caracteriza esencialmente por compren  
der dos piezas, en una de las cuales están formadas las  
hojas de bisagra con sus correspondientes ojos u orifi-  
15 cios, para articulación a las hojas de bisagra de la  
patilla, cuya pieza presenta una parte plana de la que  
se derivan formando monopieza dichas hojas y que encaja  
y queda sujeta con interposición de soldadura o un  
adhesivo apropiado en un rebajo sustancialmente circular  
20 practicado en la zona central de la otra pieza, que  
consiste en una base provista de un cuello que presenta  
entrantes y salientes para anclaje en un orificio previsto  
en el frente de material plástico de las gafas.

Para facilitar la explicación más detallada,  
25 se acompaña una hoja de dibujos, en los que se han  
representado dos casos prácticos de realización, que se  
citan sólo a título de ejemplo no limitativo del alcance  
de la invención.

En dichos dibujos:

30 La figura 1 es una vista en alzado parcialmente



seccionado del dispositivo.

La figura 2 una vista en alzado ortogonal del dispositivo, correspondiente a la figura anterior.

La figura 3 una vista en planta inferior de  
5 la pieza en que están formadas las hojas de bisagra.

La figura 4 una vista en planta superior de la pieza de base de las hojas de bisagra y fijable a la montura de las gafas.

La figura 5 se refiere a un alzado en sección  
10 parcial del dispositivo constituido según una variante en la que la pieza de bisagra se halla descentrada respecto a la de sujeción a la montura.

El dispositivo perfeccionado para gafas que se describe comporta, en una de las dos formas de realización, una pieza que presenta dos hojas de bisagra -1- provistas de sendos ojos u orificios -2- para la articulación mediante el oportuno eje a una de las patillas de las gafas. Queda previsto el que dicha pieza presente sólo una hoja de bisagra o más de dos en correspondencia  
20 con el número de hojas de bisagra de la pieza (no dibujada) solidaria de la patilla. Las citadas hojas de bisagra -2- se rematan por su base según una valona común esencialmente circular -3-. El dispositivo comprende una segunda pieza, que presenta una base -5- provista de  
25 un rebajo central -6- de configuración correspondiente con la de la valona -3-, en cuyo rebajo encaja periféricamente tal valona de manera que la pieza de bisagra queda retenida en la base -5- sin posibilidad de giro mediante la interposición de un adhesivo o soldadura  
30 -7-. La base -5- está unida a un cuello o muñón -8-,



que tiene un ensanchamiento extremo -9- y un ranurado -10-, lo que permite el anclaje de la referida segunda pieza, mediante calentamiento, en un orificio practicado en el frente o montura de material plástico de las gafas.

5                   Según la antedicha variante (Figura 5) la pieza de bisagra está sujeta excéntricamente a la pieza de base y anclaje con el fin de adaptar el dispositivo a la montura de las gafas de manera que dicha última pieza no se encuentre demasiado cerca del canto del  
10 citado frente al no poder soportar, en algunos casos, el plástico las partes de torsión y de evitar que las hojas de bisagra de la pieza solidaria de la patilla deban ser demasiado largas y feas para que la patilla establezca tope con el borde de la montura y no se doble en virtud  
15 de su elasticidad.

En aquellos casos en que se desee un mayor efecto antigiro en el acoplamiento de la pieza bisagra a la pieza base se prevén en la valona -3- salientes periféricos -4- que encajarán en entrantes correspondientes practicados  
20 en el rebajo -6-.

El modelo, dentro de su esencialidad, puede ser llevado a la práctica en otras formas de realización que difieran en detalle de las indicadas sólo a título de ejemplo, a las que alcanzará igualmente la protección  
25 que se recaba. Podrá, por tanto, ser fabricado el presente dispositivo en cualquier forma y tamaño y con los materiales y medios más convenientes, por quedar todo ello comprendido en el espíritu de las siguientes reivindicaciones.

26-10-72

- 5 -

135574

10 ENE.



N O T A

Se reivindica como objeto del presente modelo de utilidad:

5 1.- Dispositivo de articulación perfeccionado para gafas, caracterizado esencialmente por comprender dos piezas, en una de las cuales están formadas de la misma pieza las hojas de bisagra con sus orificios para la articulación a las partes de bisagra solidarias de la correspondiente patilla, cuya pieza presenta una valona discoidal  
10 de asentamiento de la que se derivan dichas hojas y que encaja periféricamente y queda sujeta con interposición de soldadura o de un adhesivo en un rebajo de configuración correspondiente con la de la citada valona y practicado en la zona central de una base prevista en la segunda pieza,  
15 la cual presenta un muñón o cuello con entrantes y salientes para facilitar su anclaje en la montura de las gafas.

2.- Dispositivo de articulación perfeccionado para gafas, según la reivindicación anterior, caracterizado porque cuando convenga un mayor efecto antigiro entre la  
20 pieza bisagra y la pieza base, se prevé en la valona de aquélla y en el rebajo de ésta salientes y entrantes periféricos en correspondencia.

3.- DISPOSITIVO DE ARTICULACIÓN PERFECCIONADO PARA GAFAS\*

26:10:72

- 6 -

135574

70 ENE



Consta la presente memoria descriptiva de seis hojas mecanografiadas, foliadas, numeradas y escritas por una sola cara, acompañada de una lámina de dibujos.

Barcelona, para Madrid, a 10 de Enero de 1968.

ARTEMIO TEIXIDO BORRAS

P.A.

*Artemio Teixido Borrás*



Fig. 1

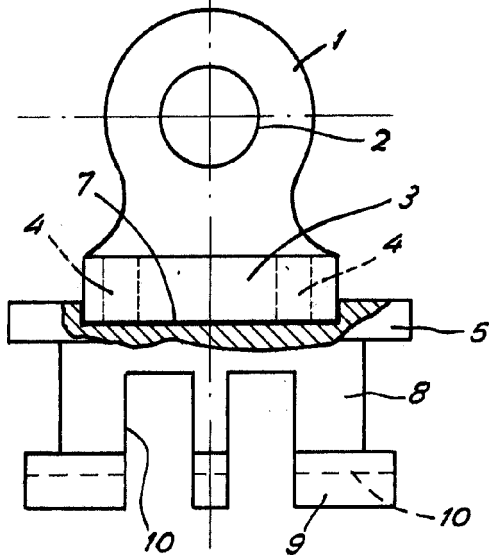


Fig. 2

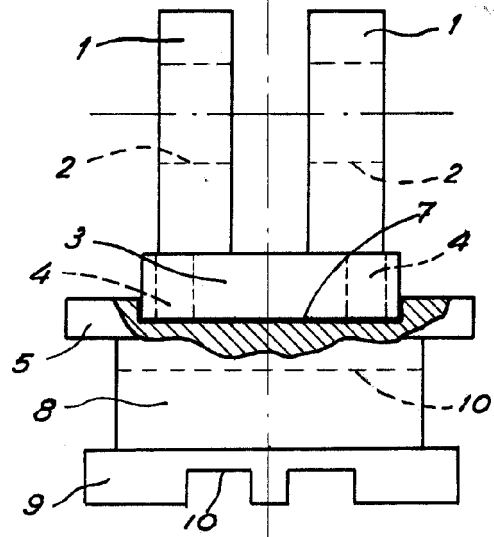


Fig. 3

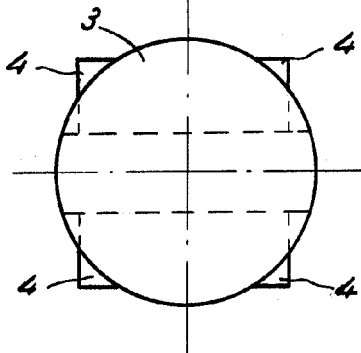


Fig. 4

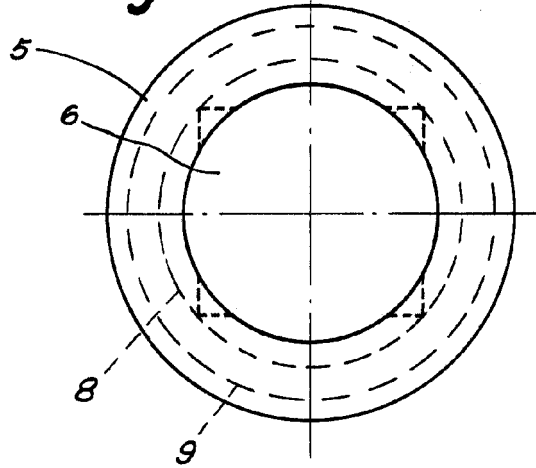
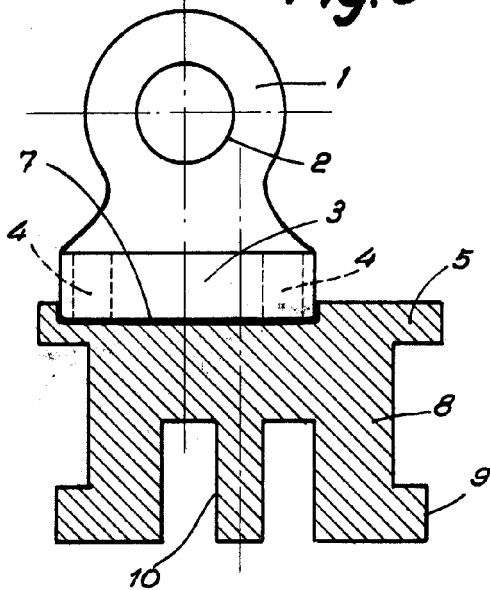


Fig. 5



Barcelona, 10 Enero 1968

p.a.

*[Handwritten signature]*