

O. G. 15.976/mcl.



135077

MODELO DE UTILIDAD:

=====

M E M O R I A D E S C R I P T I V A

S o b r e :

"CAJA ENVASE EXPOSITORA PARA MUÑECAS".

- - - - -

Solicitante: FABRICAS AGRUPADAS DE MUÑECAS DE ONIL, S.A.
(FAMOSA), entidad española, domiciliada en
San Antonio, 8. ONIL (ALICANTE).

- - - - -

- 2 - 135077

4 ENE.



Se refiere la presente Memoria Descriptiva que se une a solicitud de registro como Modelo de Utilidad a una "CAJA ENVASE EXPOSITORA PARA MUÑECAS", cuyas características de novedad le confieren la cualidad de aportar a los fines que se persiguen, ventajas más que suficientes para aspirar en derecho al privilegio del registro que se solicita.

Aporta el objeto industrial que se describe, una caja que, siendo de las que con arreglo a la técnica de la industria del cartonaje, parte de una sola pieza plana en su desarrollo inicial y que al montarse, lo hace eliminando los antiestéticos grapados, que tanto contribuyen a afear el envase, así como elimina también la utilización de colas o mástic de lenta aplicación y enojoso secado.

La vinculación de unas partes de la pieza única a otras, se hace por medios autónomos, que quedan ocultos por el forrado de la caja y que, al mismo tiempo, gozan de una inamovilidad muy destacada.

Por otra parte, quedando determinadas las líneas de plegado por sendas heridas, el plegamiento se realiza sin dificultad y con alto rendimiento, tal como es imprescindible en el montaje de los estuches en general, para reducir la repercusión de la mano de obra en el costo final.

El conjunto, una vez plegado y montado, presenta una gran resistencia a la deformación, por lo que además de conservar su bello aspecto, protege a la muñeca envasada, la cual protección es de inestimable valor cuando se apilan en anaquelarias o para su transporte.

Al mismo tiempo aporta facultad de colocación en exposición del contenido sin separar la muñeca de la caja.

Sustancialmente consiste en una lámina que en su



desarrollo presenta a uno y otro lado consustancialmente a la superficie del fondo, tres zonas que constituyen sucesivamente el lateral correspondiente de la caja, el lateral de la tapa y el forro de la tapa que al mismo tiempo se utiliza como solapa para inmovilizar estas piezas.

5. Este efecto de fijación se alcanza, porque la primera zona, rectangular como las otras a os, se prolonga consus--tancialmente y en sentido longitudinal en unas alas que se doblan en sentido transversal y longitudinal, quedando adosadas a la cara interna de la semitapa.

10. El llamar alas a estas prolongaciones, encaja por--que presentan un estrechamiento en dos tercios de su longitud, contribuyendo a darle ese aspecto.

15. Este estrechamiento está destinado a permitir que -- las prolongaciones del forro de la semitapa a este efecto de--terminados, se alojen en las correspondientes ranuras de la -- primera zona.

20. Las dos últimas zonas presentan una doble línea he--rida para que al plegarse puedan salvar el espesor de las --- alas, que aprisionan.

En la zona del fondo, presentan unas ranuras hacia un lado y unos orificios en el opuesto, para dar paso a los -- elementos de fijación de la muñeca.

25. Esta hoja de cartón va forrada en su cara exterior por un papel embellecedor, que oculta las ranuras vistas des--de fuera.

30. Se acompañan unos dibujos en los que se muestra una manera de llevar el invento a la práctica, haciéndose constar de manera expresa que el mismo carece de carácter privativo en sus detalles toda vez que se citan solamente a título de ejemplo.

135077

- 4 -



La figura 1 representa el desarrollo de la hoja.

La figura 2, un detalle de la sección a la altura de las ranuras de engarce.

La figura 3, representa la caja en perspectiva, parcialmente tapada.

En estas figuras, se han utilizado los siguientes signos convencionales:

- 1.- Zona del fondo.
- 2.- Solapas longitudinales al fondo.
10. 3.- Zona lateral.
- 4.- Zona de media tapa.
- 5.- Ranuras de fijación.
- 6.- Alas de montaje.
- 7.- Escalonamiento de estas alas.
15. 8.- Pestañas de fijación.
- 9.- Forro de la semitapa.
- 10.- Doble línea herida para salvar el espesor de las alas.
- 11.- Orificios para dar paso a elementos de fijación
20. de los pies de la muñeca.
- 12.- Ranura para vinculación de los elementos de fijación de la muñeca por el cuello.
- 13.- Vista en sección del papel embellecedor que forra la caja.

25. Como se ha anticipado, la zona del fondo 1, figuras 1 y 3, se prolonga en su longitud según dos solapas 2 que plegadas actúan de testeros.

A uno y otro lado, presentan las zonas 3, figuras 1, 2, y 3, que actúan de laterales y las zonas 4 que actúan de semitapas, presentando las ranuras 5 para la fijación de

30.

155077

- 5 -



las zonas plegadas.

Las alas 6, figuras 1 y 3, se adosan a la cara interna de las zonas 4, figuras 1, 2, y 3, y presentan un escalonamiento 7, figuras 1 y 3, que permiten alojarse a las pestañas 5. 8 de la zona 9 o forro de la semitapa, en las ranuras 5, figuras 1, 2, y 3, ya descritas.

La doble línea herida 10, figuras 1 y 3, contribuye a este fin.

Los orificios 11, figura 1, y ranura 12, dan paso a 10. los elementos de fijación de la muñeca.

La hoja de cartón va forrada por un papel embellecedor 13, figuras 2 y 3, que oculta a la vista, la presencia de las ranuras.

Suficientemente descrito el invento, así como una 15. manera de llevarlo a la práctica, se hace constar de manera expresa, que el mismo acepta modificaciones de detalle, siempre que éstas no afecten a su fundamento.

La entidad solicitante, se reserva el derecho de 20. extender a otros países, la presente demanda de registro al amparo, incluso, de los Convenios Internacionales, así como a perfeccionar la presente Invención, solicitando en su caso los -- adecuados registros para cubrir tales perfeccionamientos.

N O T A

El Modelo de Utilidad, que se solicita por veinte 25. años, para España, de acuerdo con la vigente Legislación, deberá recaer sobre: "CAJA ENVASE EXPOSITORA PARA MUÑECAS", según las características esenciales de las siguientes:

R E I V I N D I C A C I O N E S

1ª.- Caja envase expositora para muñecas, caracteri- 30. zada porque siendo de las que en desarrollo consta de una sola

135077

- 6 -



- hoja, ésta presenta centrada la zona del fondo y solapas de --
los testeros, que se prolonga a uno y otro lado y determinado
por las típicas líneas heridas, los rectángulos que constitu--
yen los laterales a continuación las semitapas y a continua---
5. ción, con doble línea herida, el forro de la anterior y cuyo -
borde lateral exterior, presenta dos uñas y eventualmente más
de dos, que al plegarse se introducen en sendas ranuras a este
efecto determinadas contra las aristas superiores de los late-
rales, los cuales, a su vez se prolongan longitudinalmente y -
10. en forma consustancial en unas alas poligonales, más estrechas
en los dos tercios de su extensión y que se adosan a la cara -
interna de la semitapa, estando el conjunto forrado por un pa-
pel embellecedor exento de ranuras.

2ª.- CAJA ENVASE EXPOSITORA PARA MUÑECAS.

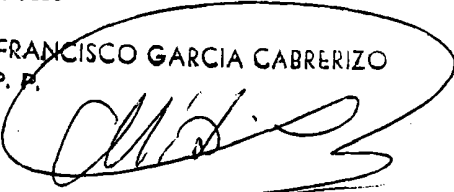
15. Según queda sustancialmente descrito en la presente
Memoria, que consta de seis hojas, escritas a máquina por una
sola cara, acompañada de dibujos.

Madrid, 4 de Enero de 1.968.

FABRICAS AGRUPADAS DE MUÑECAS DE
ONIL, S.A.

20.

P. P. FRANCISCO GARCIA CABRERIZO
P. P.



Firmado: M.ª Dolores Jorquera

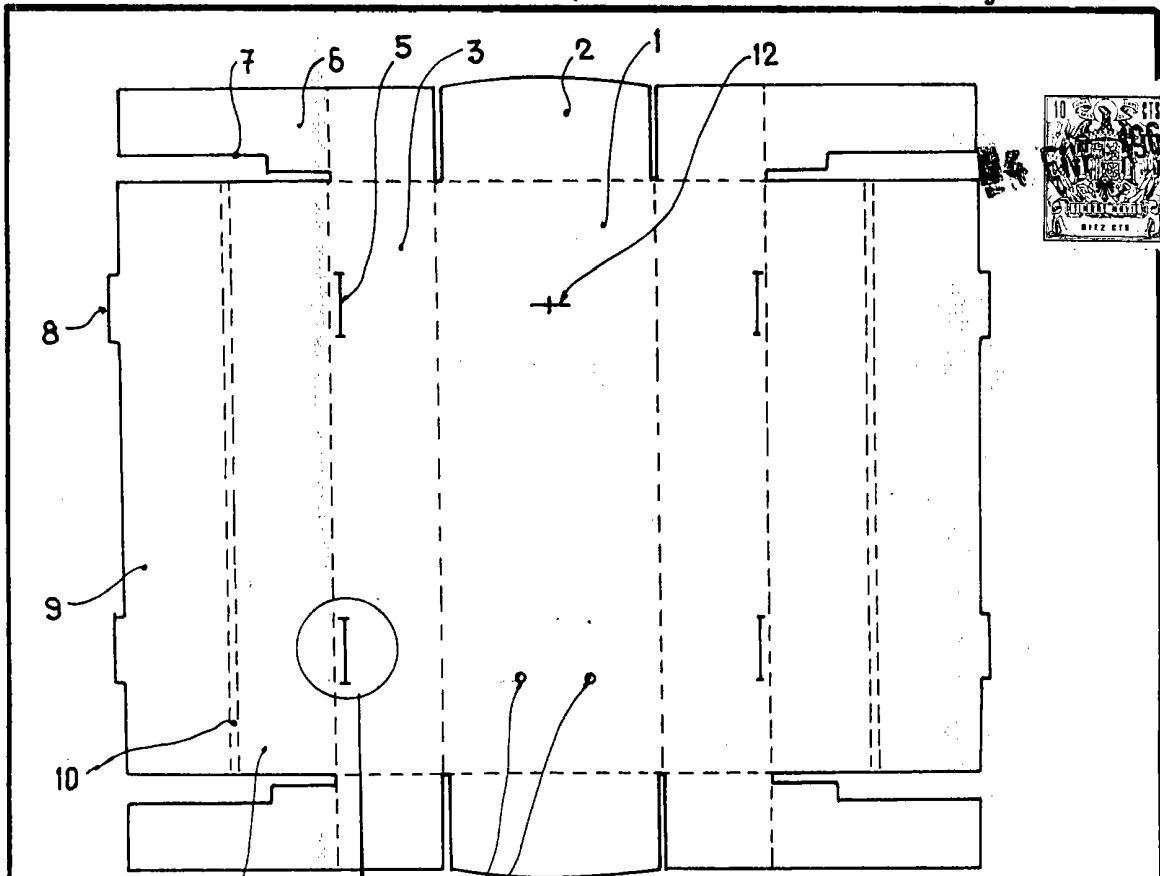


Fig. 1

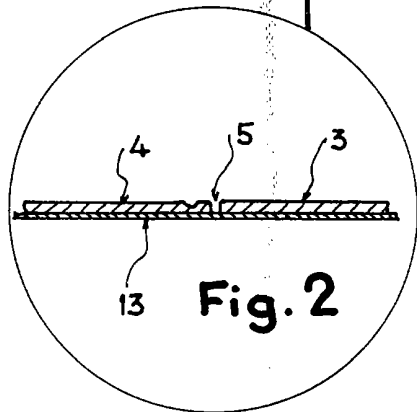


Fig. 2

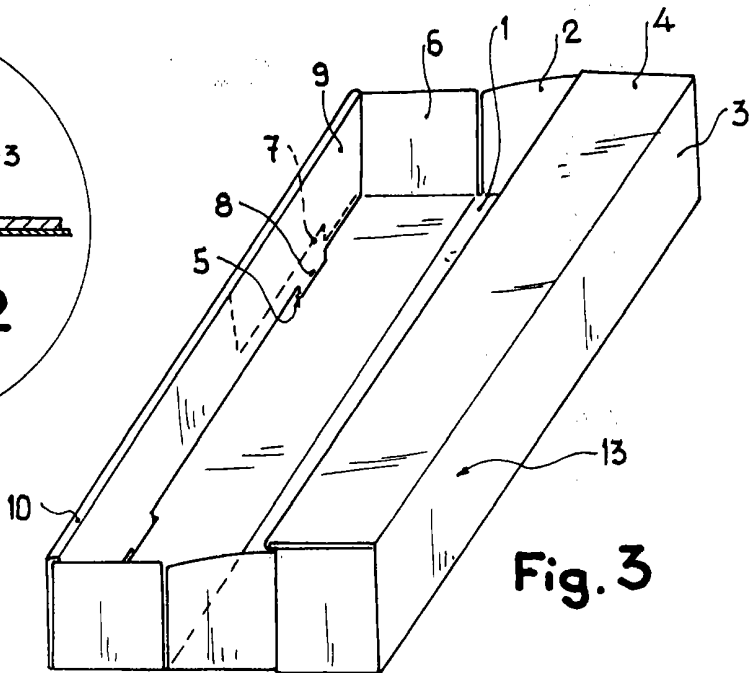


Fig. 3

Escala variable

Madrid, 24 ENE, 1968

FABRICAS AGRUPADAS DE MUÑECAS DE ONIL, S.A.
FRANCISCO GARCIA CARRERIZO
P. P. P. P.

Firmado: M.^{ra} Dolores de Guzmán