



135062

D. Antonio Domenech Illaeger, de nacionalidad española, domiciliado en Barcelona, calle Vergara nº 7, solicita registrar un Modelo de Utilidad, por 20 años, para España y sus Provincias de Ultramar, que se refiere a: "CAJA DE CARTÓN ARMABLE, CON TESTEROS RESISTENTES MONTADOS POR SOLAPADO ESPECIAL".

La presente solicitud de Modelo de Utilidad tiene por objeto reivindicar las particularidades constructivas de una caja de cartón, cuyos testeros están constituidos por plegado del propio cartón y solapados de tal forma que permiten contener objetos de cierto peso, sin que sea preciso disponer de ningún elemento auxiliar que asegure el cierre.

La caja está constituida, esencialmente, por una plancha o lámina de cartón u otro material laminar, que en su zona central, de forma rectangular, se han previsto tres líneas paralelas y equidistantes, que constituyen las aristas de un paralelepípedo recto, cuando se procede a doblar el cartón por dichas líneas, formando las caras adyacentes, ángulos rectos.

La cuarta arista del paralelepípedo la forma la línea de unión de los bordes extremos de la lámina, unión que se efectúa por medio de una pestaña que sobresale de una de las caras extremas y se fija o encola sobre la otra cara extrema.

La particularidad de la caja lo constituye la forma especial dada a las prolongaciones de las caras laterales, por ambos lados,



20

en forma simétrica, que constituyen, por rebatimiento y solapado, los testeros de la misma.

25

En los dibujos adjuntos, que constituyen parte integrante de la presente memoria descriptiva, se ha representado, a título de ejemplo ilustrativo, pero no limitativo, una realización práctica de la caja que se patenta, en los cuales se detalla la forma especial dada a los testeros de la misma.

Dichos dibujos muestran:

Fig. 1.- Desarrollo de la plancha que constituye la caja.

Fig. 2.- Vista en perspectiva de la caja, con un detalle de la operación de solapado de uno de los testeros.

30

Fig. 3.- Vista en sección del fondo de la caja, con un testero solapado.

Refiriéndonos concretamente a los citados dibujos, pasamos a describir con mayor detalle, las particularidades constructivas y de montaje de la caja.

35

En el elemento laminar, que será preferentemente una plancha de cartón, se distinguen las cuatro caras -1-, -2-, -3- y -4-, delimitadas por las líneas a trazos -5- -5'- -5''- -5'''- paralelas entre sí y equidistantes, que constituirán las aristas laterales de la caja.

40

La pestaña -6-, prolongación de la cara -4-, se unirá, previa dobladura por la arista de la cara -1-, cuando se monte la caja.

45

Los dos testeros, que se caracterizan por su perfil especial, son simétricos. Cada uno de dichos testeros está formado por diferentes elementos, todos ellos constituidos por prolongación de las caras laterales. La prolongación -7- de la cara -2- forma un cuadrado, igual a la sección recta de la caja y es la parte que constituye propiamente la tapa del testero. A ambos lados de la tapa -7- y como prolongación de las caras -1- y -3-, respectivamente, se recorta el cartón de forma que queden delimitadas unas superficies -8- -8'- en forma de L, cuyos

50



55 lados son prolongación, respectivamente, de una cara lateral -1- y -3- y de la tapa -7-. La línea diagonal de trazos -9-, que une los vértices de los ángulos rectos que limitan dicha superficie -8- -8'- en forma de L, constituye la línea de dobladura de la misma, tal como se indica por la perspectiva de la Fig. 2, cuando se procede al solapado del testero.

60 El borde lateral -10- se recorta oblicuamente, a partir del punto de conjunción con la arista -5''-, para facilitar dicha operación.

65 La prolongación -11- de la cara -4- presenta una forma trapezoidal, cuya base mayor es la línea de unión con dicha cara -4-, facilitando de esta forma su introducción en el alojamiento -12- establecido entre la tapa -7- y las superficies adyacentes -8- -8'-.

70 El solapado de los testeros se efectúa, una vez constituido el cuerpo paralelepípedo de la caja, formada por las caras -1- a -4-, rebatiendo la tapa -7- y las superiores adyacentes -8- -8'-, por la línea de trazos -13-. Esta operación exige que se doblen asimismo dichas superficies -8- -8'- por la línea -9-, constituyendo un alojamiento -12- entre la tapa -7- y la pieza -8- en el que se introduce la prolongación trapezoidal -11- de la cara -4-.

75 Las partes dobladas -8'- que fijan, por su cara interior, a la lámina -11-, quedan asimismo retenidas en su posición por su propia prolongación angular -8-, impidiendo que puedan doblarse hacia el interior de la caja, quedando libre la lámina -11-.

80 Al introducir en la caja un objeto cualquiera -F-, representado por trazos en la Fig. 3, el propio peso del frasco o botella asegura el solapado descrito, no siendo posible que la caja pueda abrirse, mientras no se proceda a retirar la lámina -11- introducida en el alojamiento -12-.



85

Los detalles de constitución y montaje, a que hemos hecho referencia en el transcurso de la presente memoria descriptiva, no son limitativos en cuanto a la forma, clases de material, disposición y arreglo de los elementos integrantes, los cuales pueden variar, según convenga a las exigencias de cada caso, manteniendo, no obstante, el principio básico de su utilidad funcional.

90

El Modelo de Utilidad, por: "CAJA DE CARTON ARMABLE, CON TESTEROS RESISTENTES MONTADOS POR SOLAPADO ESPECIAL", cuyo privilegio de explotación en España y sus Provincias de Ultramar se solicita por un periodo de 20 años, deberá recaer sobre las particularidades que se concretan en las siguiente,

95

REIVINDICACIONES

1ª.- "CAJA DE CARTON ARMABLE, CON TESTEROS RESISTENTES MONTADOS POR SOLAPADO ESPECIAL", caracterizada por el hecho de que está formada por dobladuras sucesivas en ángulo recto, de una lámina o plancha, preferentemente de cartón, constituyendo el cuerpo paralelepípedo de la caja, mientras que las prolongaciones de dichas caras laterales están dimensionadas en forma especial que permita su solapado, para constituir los dos testeros de la caja.

100

2ª.- "CAJA DE CARTON ARMABLE, CON TESTEROS RESISTENTES MONTADOS POR SOLAPADO ESPECIAL", según la 1ª reivindicación, caracterizada por el hecho de que cada testero está formado por un elemento, que es prolongación de una de las caras laterales, cuya superficie es igual a la sección recta de la caja, el cual constituirá la tapa y que además presenta, a ambos lados, en disposición simétrica respecto al mismo, sendas superficies formadas asimismo por prolongaciones de las caras adyacentes a la que da origen a la tapa, las cuales están recortadas en forma de L y cuyos lados son prolongación, respectivamente, de la tapa y de la cara lateral de la caja; habiéndose previsto que dichos elementos en forma de L puedan doblarse por la línea que une los ángulos rectos que limitan dicha superficie angular, a fin de que, al rebatir la ta-

105

110

115

135062

- 5 -

13 DIC



120

pa en el sentido de cerrar, se repliegan asimismo las superficies angulares adyacentes, estableciendo un alojamiento entre dicha tapa y las indicadas prolongaciones rebatidas sobre la misma, en el que se introduce una prolongación, de forma trapezoidal, sobresaliente de la cuarta cara lateral de la caja, la cual queda solidamente encajada, resultando un cierre por solapado, que no puede abrirse por el peso interior del objeto contenido en la caja, mientras no se proceda a retirar la indicada prolongación trapezoidal.

125

3ª.- "CAJA DE CARTON ARMABLE, CON TESTEROS RESISTENTES MONTADOS POR SOLAPADO ESPECIAL".- Tal como se ha descrito y demostrado en los dibujos adjuntos.

Consta de cinco hojas foliadas y mecanografiadas por una sola cara.

Barcelona, a 13 de Diciembre de 1967

P.A. de D. Antonio Domenech Llauger
JUAN B. RENTER RDAURA

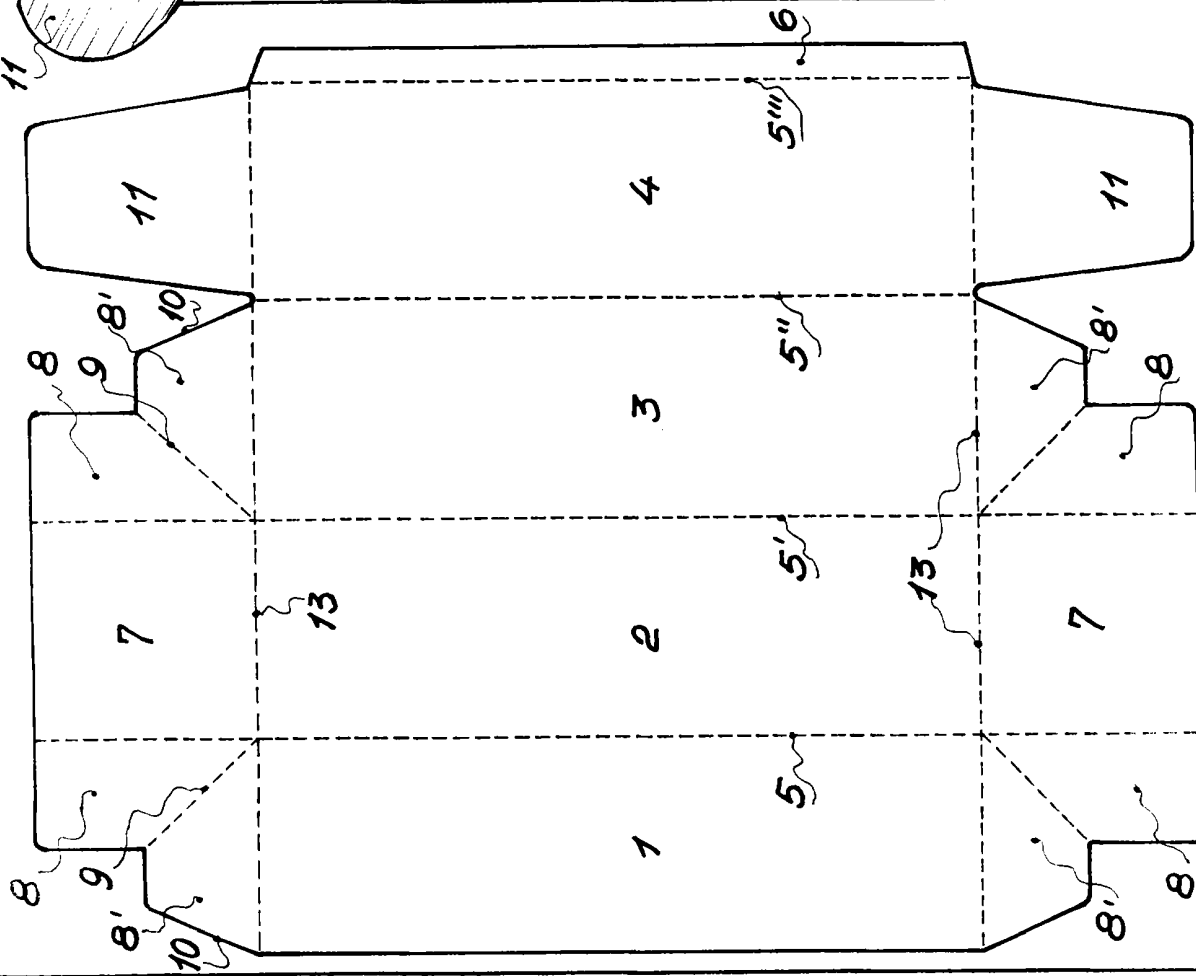


Fig. 1

Escala variable

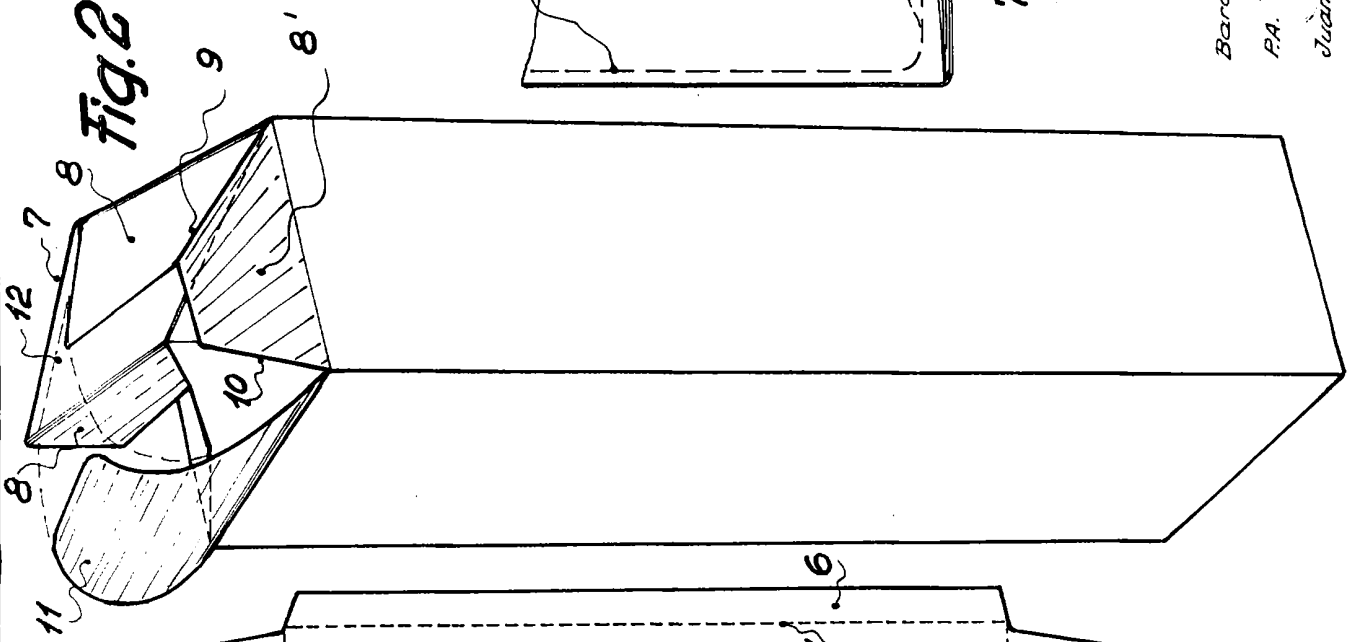


Fig. 2

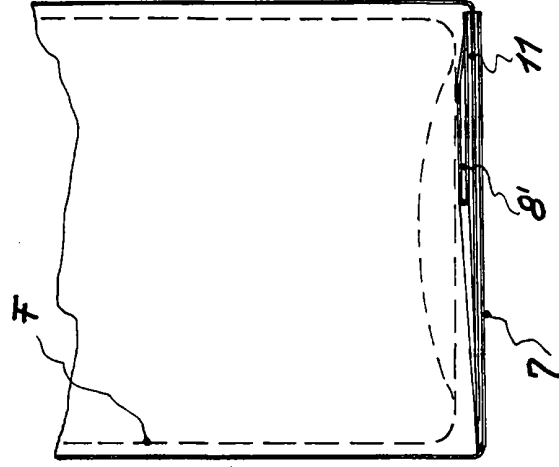


Fig. 3



Barcelona, 15 de Mayo de 1967
 P.A. *Juan B. Renter Riolaura*
 Juan B. Renter Riolaura