

135059

12 DIC



M O D E L O  
D E  
U T I L I D A D

a favor de Don Miguel SOLER ROGER., de nacionalidad española,  
residente en Barcelona, calle Valencia, 372, 1º, 1ª,  
por "MORDAZA ARTICULADA PARA SOLDADURA".

- . -

MEMORIA DESCRIPTIVA

La presente invención se refiere a un nuevo e inédito util de trabajo, consistente en una mordaza articulada especialmente diseñada para la soldadura de piezas, así como de sus aplicaciones derivadas, como son la unión, por diversos sistemas, de piezas independientes dos a dos.

5.

En la actualidad, para realizar la unión de dos piezas, mediante soldadura, es necesario la fijación de ambas en posiciones determinadas, lo cual implica un empleo de tiempo y elementos que sin restar eficacia al resultado de la operación, si resulta anti-practica, debido a que si

10.

135059

02 U.



se emplean elementos de fijación del tipo manual, se puede asegurar que la posición final de las piezas soldadas, no corresponde exactamente a la posición prevista, teóricamente, antes de la soldadura, por causas que pueden atribuirse a que el elemento empleado en la fijación no puede ni debe considerarse como órgano estático, en toda la extensión de la palabra.

5.

El útil, de trabajo, o mordaza articulada, objeto de la presente invención, solventa la anterior dificultad al mismo tiempo que presenta unas ventajas adicionales que se desprenden de la siguiente descripción.

10.

Esencialmente, la citada mordaza articulada, está constituida por dos brazos en uno de cuyos extremos poseen independientemente el dispositivo de mordaza, estando articulados por la superposición de sendas orejas solidarias en los extremos de cada uno de ellos, unidas o fijadas deslizantes en rotación por medio de un eje y dispositivo de sujeción que las atraviesa permitiendo, previa acción sobre la misma, cualquier posición angular, comprendida preferentemente entre, los 90 y 180°.

15.

20.

Una vez realizada la perfecta sujeción de las piezas a soldar, se fija la posición angular resultante, de modo que no existe la posibilidad de variación de posición, resultando la operación exactamente a lo previsto con anterioridad, y todo ello efectuado de una manera simple sin excesivo empleo de tiempo, reduciendo de manera ostensible los elementos de fijación usados actualmente, presentando el conjunto una gran facilidad de manejo.

25.

135059



Los dibujos adjuntos, muestran a título de ejemplo no limitativo del alcance de la presente invención, una forma preferida de llevarla a la práctica, en representaciones esquemáticas.

5. En dichos dibujos, la figura 1 muestra una vista en planta de la mordaza en cuestión, en una posición angular cualquiera; la figura 2 es una sección longitudinal en alzado de uno de los brazos componentes de la mordaza; la figura 3, es una sección transversal en alzado de la mordaza, que forma uno de los brazos del conjunto; la figura 4, es una sección transversal en alzado del dispositivo empleado para la fijación o articulación de ambos brazos.

10. Tal como se aprecia en los mismos, la mordaza articulada para soldadura, está compuesta por dos brazos -1-, cada cual provisto en uno de sus extremos de un dispositivo de mordaza -2- y unidos ambos mediante la superposición de sendas orejas -3- solidarias a los mismos por sus extremos realizando la articulación un eje -4- con cabeza -4a- y rosca -4b- con la que coopera la tuerca -4c- para fijar el conjunto en la posición angular deseada.

15. Las piezas a soldar son fijadas a las respectivas mordazas -2-, de cada uno de los brazos -1-, efectuándose la fijación, o lo que es lo mismo la actuación de la citada mordaza -2- accionando sobre el mango -5-, de cada uno de los brazos -1-, que tiene un movimiento de rotación sobre si mismo, y en cuyo interior se aloja un husillo-6- que va roscado en una longitud determinada a la cara o sección interna del mango -5- y cuya longitud alcanza a la parte

135059

12 DIC. 19



fija de la mordaza -2- siendo deslizante en ella y en su interior, de modo que según sea el sentido de giro aplicado al mango -5-, será el deslizamiento del husillo -6- y en consecuencia el movimiento de la parte móvil de la mordaza -2-.

5.

La fijación de la citada parte móvil de la mordaza -2-, sobre su brazo -1- correspondiente, se realiza mediante un encaje -7- efectuado en la superficie externa del mango -5-, en el cual se aloja un dispositivo de cuña -8- al objeto de introducir un tornillo -9- que atraviesa a la mordaza -2- por su extremo anterior, efectuándose de este modo la perfecta fijación de la parte móvil de la mordaza -2-. Para su extracción, bastará con desmontar el tornillo -9-.

10.

15.

La fijación del extremo posterior del husillo -6- en la parte estática de la mordaza -2-, y dado que este será deslizante en un sentido de rotación en el interior de la misma, se efectuará por sistema convencional, aplicando cualquiera de los actualmente en uso para estos casos.

20.

Debido a su función de sujeción, la mordaza -2- siempre presenta una abertura en relación a sus dos cuerpos constitucionales, de tal forma que la pieza a sujetar efectuaría contacto con el husillo -6- siendo esto contra productivo para la integridad del mismo, y para su evitación se ha previsto una protección -10- envolvente del husillo -6- en la longitud en la cual esta es exterior.

25.

Serán independientes del objeto de la presente

135059

12-10



5. invención, los detalles y accesorios y las características constructivas empleadas en su puesta en práctica, tales como los medios utilizados para accionar las quijadas móviles de las mordazas, por quedar todo ello comprendido dentro del espíritu de las siguientes reivindicaciones.

- . -

N O T A

Se reivindica como objeto del presente modelo de utilidad :

10. 1. Mordaza articulada para soldadura, caracterizada por estar constituida por dos brazos en uno de cuyos extremos están provistos dispositivos de mordaza, estando los opuestos unidos por un dispositivo de articulación inmovilizable en la posición angular deseada, para ajustar la posición angular relativa de las piezas sujetadas por ambas mordazas.
15. 2. Mordaza articulada para soldadura, según la reivindicación 1, caracterizado por el hecho de que cada mordaza comprende un mango con movimiento de rotación, en cuyo interior se aloja un husillo solidario de la parte fija de la mordaza y cuya longitud es igual a la del brazo siendo el mismo el promotor, en su deslizamiento, del movimiento de la parte móvil del dispositivo de mordaza.
20. 3. Mordaza articulada para soldadura, de acuerdo con la reivindicación 1, caracterizado por el hecho de que

135059

12 DIC. 1967



5. la articulación de ambos brazos se consigue mediante la aplicación de un eje que atraviesa a las orejas, antes referidas y lleva una tuerca de fijación habiéndose previsto en su parte superior, de una graduación que permite leer en cada instante la posición angular en la cual se halla trabajando la mordaza articulada para soldadura.

4. Mordaza articulada para soldadura.

La presente memoria consta de seis hojas foliadas escritas a máquina por una sola cara.

Barcelona, 12 de diciembre de 1967.

Miguel SOLER ROGER

P. PONTI

p.a.

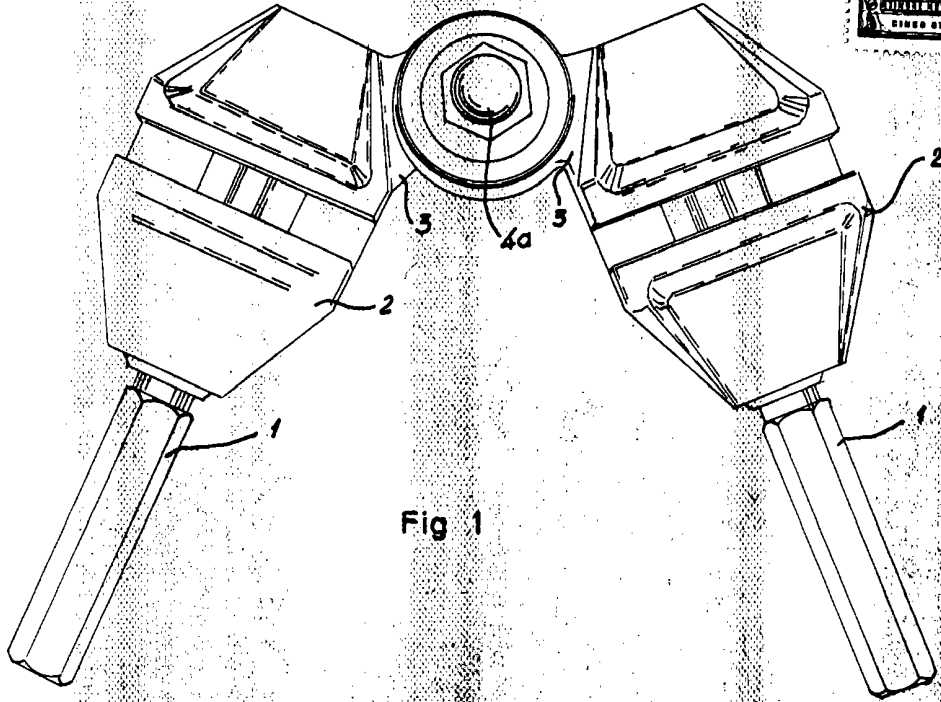


Fig 1

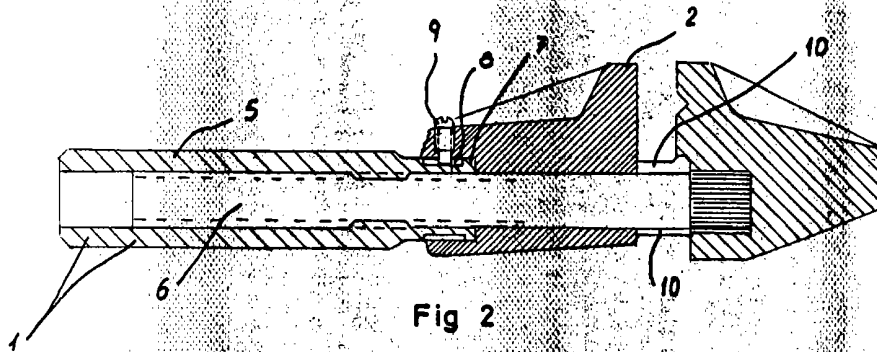


Fig 2

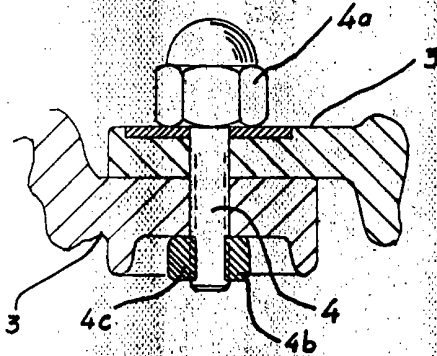


Fig 4

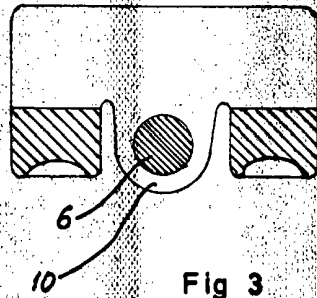


Fig 3

Barcelona, 12 de diciembre de 1967  
MIGUEL SOLER ROGER

PONTI

p.a.

P.P.

15336