

134459



MODELO DE UTILIDAD

Que por veinte años se solicita registrar para España y sus Provincias de Ultramar, a favor de: APLICACIONES ELECTRICO INDUSTRIALES CRADY, S.A. de nacionalidad española domiciliada en GIJON (España) Edificio San Esteban, por: "CAJA DE CONEXIONES CON PRENSAESTOPAS BIPARTIDO PERFECCIONADA".

Memoria Descriptiva

El presente Modelo se refiere a una caja de conexiones eléctricas en la que se pretende, como objeto básico, que el cable principal no se corte en la caja, ventaja esta que no había sido lograda hasta la presente de una forma convincente.

134459



Sabido es que, los técnicos y montadores de material eléctrico nunca vieron con buenos ojos el tener que cortar el conductor de alimentación para hacer una derivación o una "T" dentro de una caja, puesto que dicho conductor se ve debilitado tanto en el aspecto mecánico como eléctrico.

La caja objeto del presente Modelo salva éste inconveniente de una forma sencilla y segura, al establecer un prensaestopas seccionado longitudinalmente, que está compuesto de cuatro piezas metálicas y una junta de goma además de los tornillos necesarios. Las cuatro partes metálicas son en esencia: base del prensaestopas, compuesta de dos mitades entre las cuales queda un hueco cilíndrico con una disminución del diámetro en el punto más cercano a la caja, ambas mitades pueden sujetarse a la caja y entre sí mediante tornillos. La otra parte podemos considerarla como el tapón de apriete, está compuesta asimismo de dos mitades cortadas por su eje longitudinal, las cuales pueden unirse entre sí y a la parte que hace de base del prensaestopas.

134459



La caja consta de una tapa y de una base, yendo la base provista de una acanaladura en todo su borde superior en la que se puede alojar una junta de goma que queda comprimida por la nervadura que presenta la tapa, 30 Para no tener necesidad de cortar el cable, se practica en las paredes correspondientes de la base de la caja, unas escotaduras en forma de U, se adapta seguidamente el prensaestopas a la caja.

Para mayor comprensión de cuanto antecede pasaremos a referirnos a los dibujos que se acompañan en los 35 que se representa un despiece en perspectiva, que de ninguna manera podrán tomarse de forma limitativa.

La caja está compuesta de una tapa (1) provista de unos taladros (2) por donde se fija a la base (3), que 40 va terminada en una acanaladura (4), en la cual puede alojarse una punta de goma que hará el cierre estanco. En la base de la caja (3) se ha practicado una escotadura (5) en forma de "U". En ausencia de la tapa el conductor principal, sea de la longitud que sea podrá atravesar la caja 45 sin necesidad de corte.

134459



El prensaestopas consta como todos de dos piezas, una podrá considerarse fija a la caja y la otra es la que hace el apriete, no obstante presentan la particularidad ambas de estar compuestas por dos integrantes; refiriéndonos a la parte fija a la caja, consta de las 50 piezas; superior (6) é inferior (7). La superior (6) presenta una acanaladura (17) que sustituye la parte que falta precisamente en la caja donde tiene la escotadura en "U"; asimismo la parte superior (6) de esta parte del prensaestopas presente una continuación (18) de la pared exterior 55 de la acanaladura para sustituir la que le falta a la base de la caja (3) . La componente inferior (7) de la parte del prensaestopas presenta unas paredes por las que se une mediante los tornillos (13) equipados con las correspondientes arandelas a la base (3) de la caja. Asimismo mediante 60 otras paredes perpendiculares a las anteriores se unen entre sí ambas componentes de esa parte del prensaestopas; la superior (6) y la inferior (7) mediante los tornillos (11); al realizar esta unión la parte fija del prensaestopas interiormente presenta una forma cilíndrica que en su final pre- 65

134459



70 senta una disminución del diámetro (16) contra la cual se comprime la junta de goma (8) por la acción del conjunto de la parte del prensaestopas que hace el apriete. La parte fija se sujeta mediante los tornillos (12) y (13) a la base de la caja.

75 La parte móvil del prensaestopas que es la que hace el apriete se compone también de dos piezas, la inferior (10) y la superior (9). La unión de ambos se realiza mediante los tornillos (15), presentando esta parte una vez unida una prolongación cilíndrica (19) que entra dentro del hueco de las piezas fijas pudiendo apretarse más o menos por la acción de los tornillos (15) con lo que el diámetro interior de la junta de goma (8) quedará más o menos reducido, pudiendo cerrarse sobre cables de mayor o menor
80 diámetro exterior.

N O T A

En resumen, el Modelo de Utilidad que se solicita registrar para España y sus Provincias de Ultramar, deberá recaer sobre las siguientes:

134459



REIVINDICACIONES

1ª.- "CAJA DE CONEXIONES CON PRENSAESTOPAS BIPAR-

TIDO PERFECCIONADA", caracterizada porque está formada por un cuerpo base y una tapa, presentand^o la base en la parte superior de sus paredes un canal, que aloja una junta de goma de sección cilíndrica, con la cual se logra la estanqui-
85 dad por el apriete de la tapa, que presenta por su parte inferior un saliente en todo su borde, que encaja con el fanal de la base, viéndose comprimida por esta acción la junta de goma.

90 2ª.- "CAJA DE CONEXIONES CON PRENSAESTOPAS BIPAR-

TIDO PERFECCIONADA", según la reivindicación anterior, caracteriza porque para evitar contar el cable principal, se realiza la caja con huecos continuados en dos de sus paredes, precisamente por los que entre y salga el conductor principal, el cual en ausencia de la tapa de la caja, podrá pasar-
95 se sin necesidad de seccionarlo de un lado al otro.

3ª.- "CAJA DE CONEXIONES CON PRENSAESTOPAS BIPAR-

TIDO PERFECCIONADA", según las reivindicaciones anteriores, caracterizada porque precisamente en las caras de la caja
100 que presentan el hueco en forma de U, se puede acoplar un

134459



105 prensaestopas, que está seccionado según un plano longitudinal, con el objeto de que no sea necesario asimismo, cortar el cable en la entrada, estando el prensaestopas formado esencialmente por cuatro piezas metálicas y la junta de goma plomo ó material similar, yendo todas estas piezas sujetas entre sí por tornillería.

110 4ª.- "CAJA DE CONEXIONES CON PRENSAESTOPAS BIPARTIDO PERFECCIONADA", según las reivindicaciones anteriores, caracterizada porque en la caja aparte del material quitado para realizar la forma de U, se retira a derecha e izquierda el ala exterior del canal de alojamiento, el cual queda sustituido, puesto que la parte superior de la parte del prensaestopas que va unido a la caja, presenta un canal idéntico al de la caja, con una prolongación del ala exterior sustituyendo el canal y la prolongación en el
115 prensaestopas al canal de la caja.

120 5ª.- "CAJA DE CONEXIONES CON PRENSAESTOPAS BIPARTIDO PERFECCIONADA", según las reivindicaciones anteriores, caracterizada porque la parte de prensaestopas que va unida a la caja, consta de dos piezas que se unen median

134459



te tornillos, dejando entre ambos un hueco cilíndrico con una disminución de sección cerca de la caja, que es donde se apoya una junta de goma que tiene forma de toro de revolución y va seccionada; las dos piezas componentes del prensaestopas tienen forma por dos esquinas opuestas de prisma cuadrangular y por los otros de cilindro, yendo los puntos en los que termina el cuadrado y empieza el cilindro y al revés, con unas alas en el sentido del diámetro horizontal, las cuales presentan unos taladros roscados en los cuales la acción de unos tornillos une ambas partes del prensaestopas,

6ª.- "CAJA DE CONEXIONES CON PRENSAESTOPAS BIPARTIDO PERFECCIONADA", según las reivindicaciones anteriores caracterizada, porque la parte cilíndrica y prismática del prensaestopas, presenta a continuación una base plana que es la que se apoya en la caja y por donde se sujeta a la misma mediante tornillos equipados con juntas de goma ó nylon, con las que se consigue la estanqueidad.

7ª.- "CAJA DE CONEXIONES CON PRENSAESTOPAS BIPARTIDO PERFECCIONADA", según las reivindicaciones anteriores,

134459



145 caracterizada porque las dos mitades exteriores del prensaestopas,
topas, tienen por su parte superior la misma forma que los
que componen la parte de prensaestopas que va unido a la
caja, es decir de cilindro por dos cuartas partes opuestas
y de pirámide cuadrangular por las otras dos, presentando
ambas mitades unas prolongaciones semicilíndricas, los cuales
150 les forman un cilindro después de haber unido las mitades
componentes mediante tornillos similares a los que utilizan
para unir las partes interiores; el citado cilindro
tiene un diámetro interior capaz para el cable a utilizar
y el exterior puede penetrar en el orificio que presentaban
las otras dos mitades del prensaestopas, pudiendo comprimir
la junta de goma contra el resalte inferior que presentaban
las dos mitades interiores, por la acción de unos
155 tornillos pasantes que van desde la cabeza de cada una de
las mitades superiores hasta enganchar con los interiores,
y van situados precisamente en la parte que tienen forma
de prisma cuadrangular.

160 8a.- "CAJA DE CONEXIONES CON PRENSAESTOPAS BIPARTIDO PERFECCIONADA"

134459



Todo ello tal y como queda descrito y reivindicado en la presente Memoria Descriptiva, que consta de diez hojas, foliadas y mecanografias por una sólo cara, y a la que ilustra los dibujos que la acompañan.

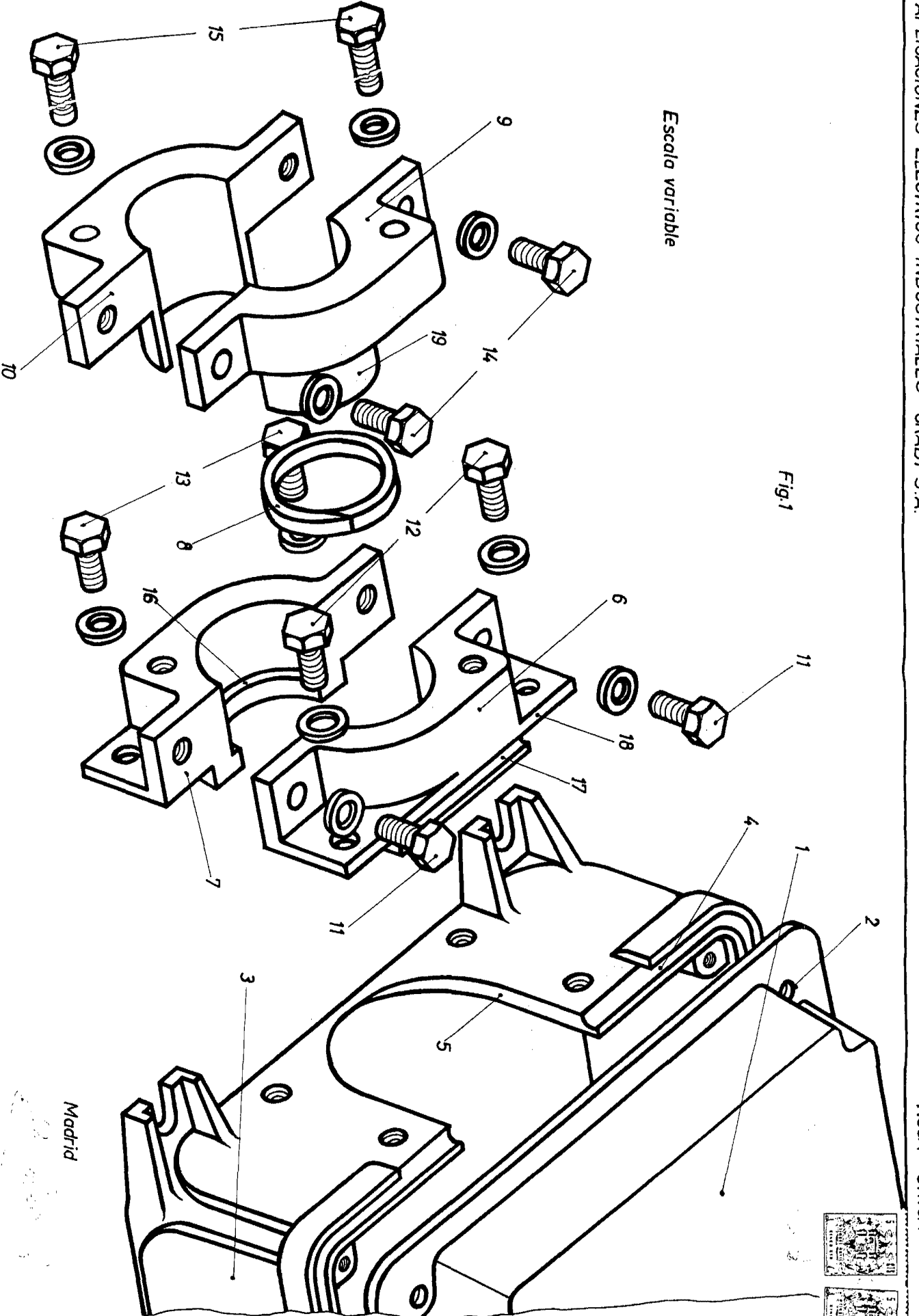
Madrid, a 5 DIC. 1967.

CARLOS BALLESTERO

P.A.

Escalio variable

Fig.1



Madrid

