



MEMORIA DESCRIPTIVA  
DE UNA PATENTE DE MODELO DE UTILIDAD POR VEINTE AÑOS EN ESPAÑA  
A FAVOR DE DOÑA MARIA ROSA TENAS CARBONELL, DE NACIONALIDAD ES-  
PAÑOLA, RESIDENTE EN BARCELONA, Plaza de Cataluña nº 9.  
s o b r e  
UN DISPOSITIVO PERFECCIONADO DE RETENCION PARA HOJAS DE PUERTAS  
BATIENTES.



134397

El presente Modelo de Utilidad hace referencia a un dispositivo perfeccionado de retención para hojas de puertas batientes, en el cual concurren las mejoras a que alude el perfeccionamiento enunciado, lo mismo en su constitución que en su utilización tendientes preferentemente a simplificar la operación utilitaria a que se destina, dando particular atención a evitar el tenerse que agachar para liberar el pestillo del aparato retenedor, el cual queda relegado a ser utilizado solamente con el pié, lo mismo al efectuar el cierre como en el momento de liberar a la puerta de su retención.

La característica esencial del perfeccionamiento, radica en el hecho de establecer la compensación de las reacciones opuestas de dos resortes helicoidales, por medio de la interposición de una palanca oscilante que, descendiendo automáticamente por su propio movimiento libre, queda estabilizada por trabazón de oblicuidad; precisando tan solo de un ligero impulso contrario para liberarse de su contención y recuperar la posición que equivale a la apertura del cerrojo.

A fin de detallar más ampliamente todo lo que antecede se procede a describir un ejemplo de realización práctica del modelo, con arreglo y referencia del gráfico que se adjunta.

En dicho plano, se representa en la Figura 1ª., el aparato retenedor visto en alzado lateral, y en sección antero-posterior. Y en la Figura 2ª., se representa el cuerpo envolvente del aparato visto en perspectiva y desglosada las distintas partes que lo componen.

Estas son: una placa de fondo -3- plana y lisa en sus dos superficies, que es la que se adapta y fija a la puerta -4- de que se trate, teniendo en su contorno las pestañas salientes -5- colaterales y oportunas para la recepción por atornillado de las correspondientes -5a- en la cubierta envolvente -6- que cierra con su forma de herradura todo el mecanismo interior. En ella



- se aprecia, a dos alturas calculadas, la existencia de dos nervaduras transversales -7 y 7a-, a modo de borde prominentes en media caña y en cuya cavidad interior brindan asientos y fijación a dos platinas-guía en función de arandelas de separación
- 5.- -8- y -8a- por cuya abertura central se dá paso y calado al eje principal -9- del mecanismo, el cual es de diámetro notable durante las cuatro quintas partes de su total longitud, estrechándose en su parte inferior, en un vástago caudal -10- que se vincula en su termino en el casquillo -11- que es portador de un
- 10.- mión de caucho -12- también macizo, para ser el que ejerza la presión buscada contra el suelo del emplazamiento de la puerta. Pudiendo también en otros casos de realización, ser penetrante dicho elemento en la cavidad previamente practicada en el suelo para la finalidad retentiva.
- 15.- En la parte alta o terminal del eje -9- ostenta el recubrimiento o capuchón para la cabeza plana -9a- adecuada para recibir el impulso descendente que se le imprime con el pié; y en la misma zona superior e inmediata, es donde dicho eje cala a la palanca -13-, pieza clave del mecanismo, la cual permanece retenida libremente por medio de un apéndice terminal del la misma
- 20.- -14- (detalle en la Fig, 2\*) en la correspondiente entalladura ranurada -16- de la placa de fondo. La palanca tiene forma prolongada, de placa plana, con mayor anchura que el diámetro del eje, toda vez que éste debe pasar holgadamente por el interior de la abertura circular -15- habilitada para ello. Esta palanca
- 25.- tiene su punto de apoyo en el reseñado orificio -16- enlazandose por medio del doblez de su apéndice -14-; estando capacitada para oscilar libre y cumplidamente, apoyandose sobre una arandela -17- con la que cubre al primero de los tres resortes helicoidales que, rodeando concéntricamente al eje -9- ocupa todo el espacio superior de la arandela tabique de separación -8-. Dicho primer recorte -18- de pocas espiras y debil fuerza, no tiene mas mi-
- 30.-



134391

-4-

sión que mantener a la palanca horizontalmente en su posición pasiva, apoyandose a su vez, el resorte, sobre la primera platina-arandela -8- que permanece inalterable fija en su emplazamiento.

- 5.- En el espacio intermedio entre las dos platinas -8-, se instala el resorte también concéntrico -19- de fuerza expansiva y que permanece contenido entre la platina-arandela inferior -8a- y un pivote radial -20- enchavetado a una determinada altura en el eje -9-; y finalmente también ostenta el vástago inferior -10- su correspondiente y concéntrico resorte -21-.
- 10.- De acuerdo con la posición diseñada que es la activa o de trabajo, al descender el eje (bajo la fuerza indicada por la flecha), los dos resortes -19 y 21- quedan comprimidos, pero manteniendose el cierre inferior en el nivel a que ha sido llevado, a causa de que la palanca -13-, al adoptar la posición oblicua dibujada en
- 15.- línea gruesa, produce por efecto de la trabazón el equilibrio necesario para que se mantenga permanente el cierre logrado. Por el contrario, para abrir basta con impulsar suavemente a la palanca -13- en sentido ascensional, para que la suma de reacciones de ambos resortes, impulse hacia arriba al eje en su función de pestillo, abriendo el sistema y quedando la palanca estabilizada en la
- 20.- posición horizontal por la acción del resorte superior -18-.

Descrito suficientemente el ejemplo de realización será llevado a la práctica, sin mas variantes, que alteren su forma, cambie o modifiquen la esencia de dicha solicitud, la cual se reivindica

25.- en la siguiente.

NOTA

En resumen, la presente solicitud recaerá sobre las siguientes reivindicaciones:

- 1.- Un dispositivo perfeccionado de retención para hojas de
- 30.- puertas batientes, que se caracteriza esencialmente por comprender la inclusión en la parte alta del eje-pestillo vertical del sistema, de una palanca oscilante y libre que se halla vinculada



134397

articuladamente por su extremo en posición perpendicular a una abertura ramurada de la placa dorsal del envolvente del dispositivo, estando dicha palanca, en un punto de su longitud, calada por el propio eje central a través de un orificio circular, cuyo diámetro supera al del eje tan solo en un escaso margen que le permite la libertad de descender hasta una posición oblicua con respecto a su horizontalidad inicial y normal para la situación pasiva.

5.-

2.- Un dispositivo perfeccionado de retención para hojas de puertas batientes, según la reivindicación anterior caracterizado porque la posición oblicua y de bloqueo del eje, que se cita, establece un trabazón que tiene su estabilidad como consecuencia del equilibrio de reacciones entre el resorte helicoidal que circunda al eje central, prisionero de una arandela de tope, y el resorte de expansión alojado en el casquillo terminal del eje; presiones ambas que son las determinantes del avance de dicho eje hacia la posición descendente del cierre.

10.-

15.-

3.- Un dispositivo perfeccionado de retención para hojas de puertas batientes, según las reivindicaciones anteriores caracterizado porque los dos sectores del resorte independientes que se citan, quedan aislados en el interior de los dos compartimentos del envolvente del conjunto, consecutivo e independizados por las arandelas-tabiques que lo dividen transversalmente.

20.-

4.- UN DISPOSITIVO PERFECCIONADO DE RETENCION PARA HOJAS DE PUERTAS BATIENTES.

25.-

Según se describe en la presente memoria que consta de cinco hojas escritas a máquina por una sola cara y dibujos.

Madrid a

1 DIC. 1931



134391

6

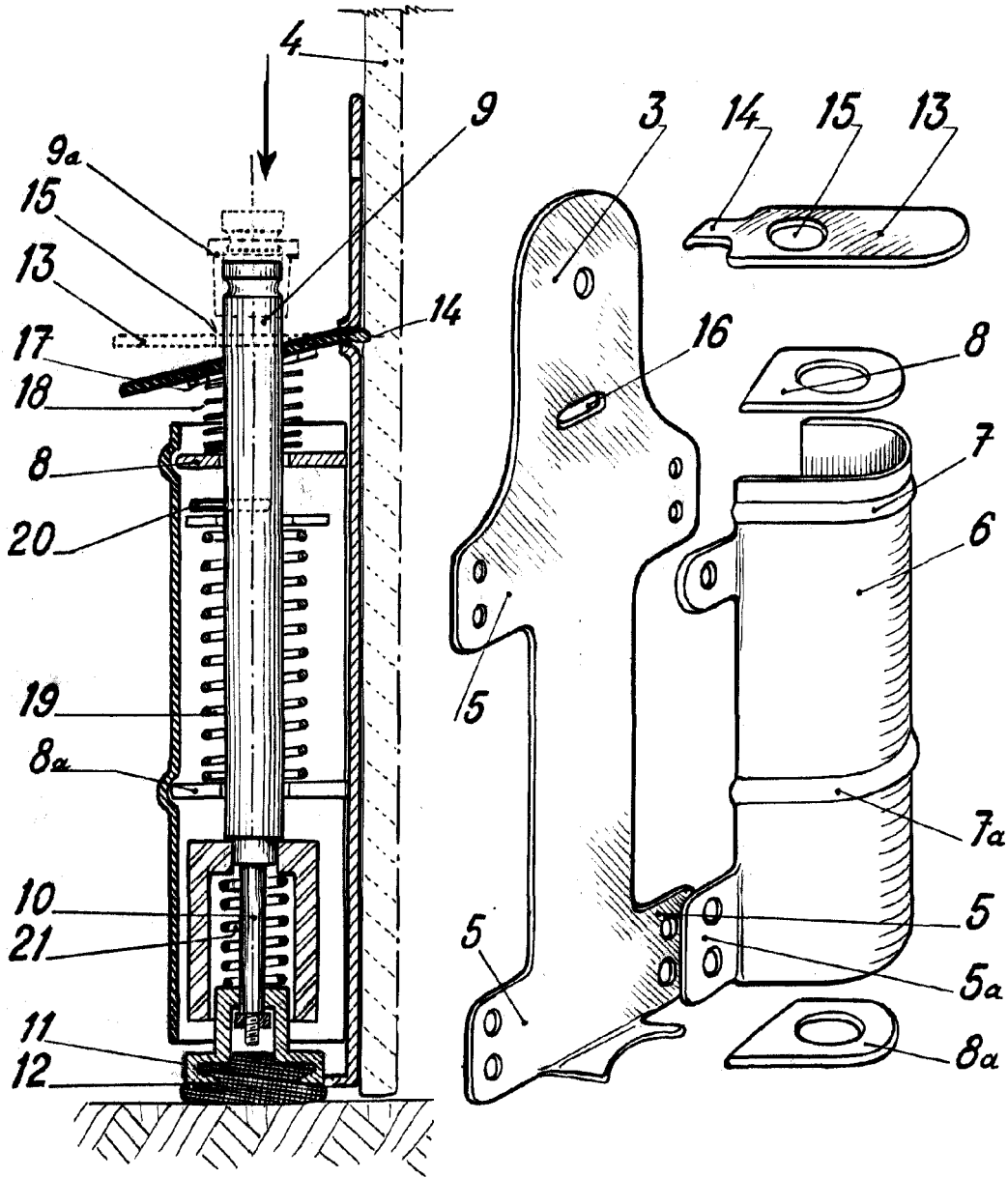


fig.1

fig.2

Escala variable

1 DIC. 1951