



C E R T I F I C A D O
D E
A D I C I O N

a la patente número 131.670, a favor de Doña Leopoldine Berger geb. Esser, residente en Viena (Austria) Margarethengürtel, 36, por "PERFECCIONAMIENTOS INTRODUCIDOS EN LA PATENTE PRINCIPAL".-

- . -

MEMORIA DESCRIPTIVA

La invención se refiere a un perfeccionamiento introducido en el dispositivo de refrigeración según la patente principal y consiste en que el hervidero de absorción es subdividido en dos o mas departamentos.

5 En el plano adjunto se muestran a titulo de indicación ejemplos de ejecución según la presente invención. En estos planos:

Las figs.1 a 5 muestran la subdivisión del hervidero de absorción en corte transversal.

10 Según las figs.1 - 4, el hervidero de absor-



ción es subdividido en dos o varios departamentos abiertos superpuestos x1 hasta x3 con el fin de alcanzar en el mismo distintos niveles de líquido en el tiempo que sigue al proceso de cocción, con lo cual se consigue en primer lugar una absorción mas completa, y en segundo lugar un relleno mucho mayor en el hervidero de absorción. La profundidad de inmersión de los tubos de criba o perforados h no debe pasar de una cierta medida, puesto que el gas del medio refrigerador retrofluyente solo tiene una presión que solamente permite su penetración hasta una profundidad determinada.

Además, por el paso de las partes saturadas, específicamente mas ligeras, del líquido de absorción de un departamento a los departamentos situados mas abajo, por tubos, y una mezcla íntima de esta parte del líquido con la parte del líquido específicamente mas pesado, todavía susceptible de absorción que se halla mas abajo, se consigue un grado de eficacia considerablemente mayor así como una marcha muy uniforme de la absorción.

Para conseguir que en el periodo de absorción el medio refrigerador quede en lo posible uniformemente distribuido en el medio de absorción, el hervidero de absorción a, en vez de estar subdividido en dos departamentos abiertos, puede estarlo en dos departamentos cerrados, x4 y x5, fig.5., que comunican entre si por medio de un tubo z. En el departamento x4 están alojados, el depósito de compensación o nivelación k, los tubos de suministro del medio refrigerador i, los tubos de criba h y sus tubos de compensación o nivelación w1 w2, así como los tubos de calefacción g. El funcionamiento



to de la disposición según este ejemplo de ejecución es el siguiente: Por la disposición de los tubos de calefacción q en el departamento x4 baja en el periodo de cocción el nivel del líquido en el mismo por evaporación 45 mas rapidamente que en el departamento x5, acumulándose contra el techo los gases producidos en este departamento, creándose dichos gases el espacio necesario por la impulsión del líquido en el tubo z al departamento x4, para, después de expulsar todo el líquido evaporado en 50 dicho departamento x4, escaparse de este último. Al iniciarse el periodo de absorción, los gases retrofluyentes son llevados por los tubos m, i y h hacia el medio de absorción en el departamento x4. Debido a ello sube el nivel del líquido, y el líquido específicamente ligero, 55 completamente saturado, sube a la superficie y es llevado por el tubo z al departamento x5. Este proceso de trabajo perdura o continua hasta que finalice por completo el periodo de absorción, y tiende a obtener durante este periodo un funcionamiento completamente uniforme de toda 60 da la instalacion.

N O T A

Es objeto de este certificado de adición a la patente número 131.670 "Perfeccionamientos introducidos en la patente principal", que se caracterizan y definen por las siguientes reivindicaciones, que constituyen su 65 novedad y sobre las cuales ha de recaer la propiedad y



explotación exclusiva:-

1. Perfeccionamientos introducidos en el objeto de la patente principal, caracterizados porque el hervidero de absorción (a) está subdividido en dos o mas de
70 departamentos superpuestos.

2. Perfeccionamientos según la reivindicación 1, caracterizados porque los departamentos (x1 - x3) estan abiertos, comunicando cada uno con el recipiente de compensación o nivelación (k) por medio de tubos de criba (h) (figs.1 a 4).

3. Perfeccionamientos según las reivindicaciones anteriores, caracterizados porque los departamentos (x4 - x5) están cerrados y comunican entre si por medio de un tubo (z), estando los tubos de calefacción (q) y los
80 tubos de criba (h) convenientemente alojados en el departamento superior (x4, fig.5).

4.- Perfeccionamientos introducidos en la patente principal.

La presente memoria consta de cuatro hojas foliadas, escritas por una sola cara.

Madrid, a 24 de Abril de 1934.-

Leopoldine Berger geb.Esser.-

p. a.

JAIME ISERN MIRALLES
P. P.



Fig. 1

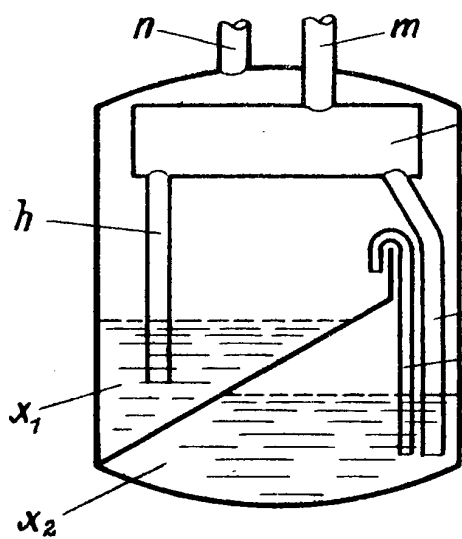


Fig. 2

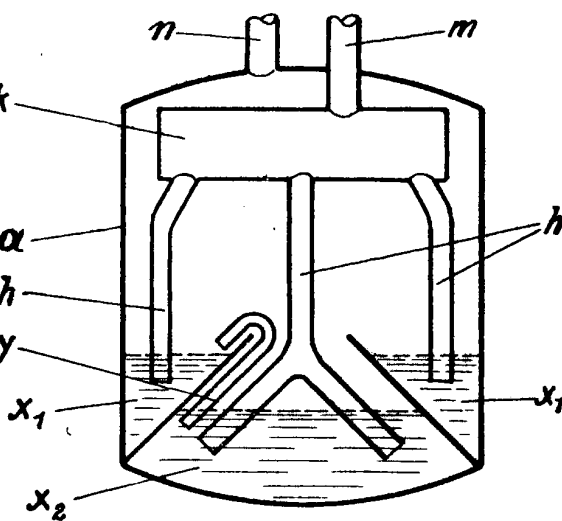


Fig. 3

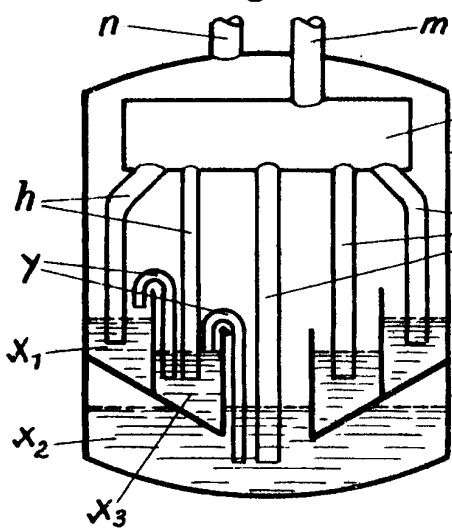


Fig. 4

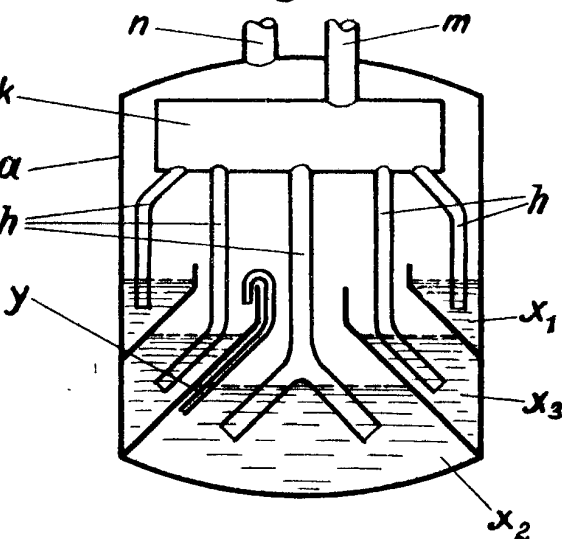
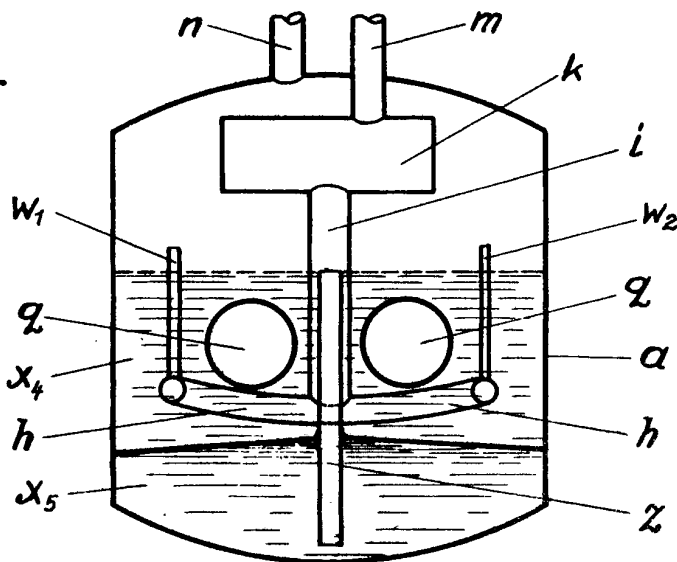


Fig. 5



Madrid 24 Abril 1924

J. M. Bergler