



133498

M O D E L O
D E
U T I L I D A D

a favor de Doña María LUCAS EDVIRA, de nacionalidad española, residente en Barcelona, calle Luis Sagnier, 54-58, por "PORTALAMPARAS PARA FAROS DE VEHÍCULOS".

- . -

MEMORIA DESCRIPTIVA

La presente invención se refiere a un portalámparas para faros de vehículos, indicado para lámparas con dos contactos centrales o bien uno solo.

5. Las lámparas que son usadas en la iluminación de los vehículos automóviles, pueden ser de uno o dos contactos centrales según el uso que se destinan, haciendo necesario el uso de portalámparas distintos, lo cual resulta un inconveniente.

10. El portalámparas objeto de la invención, además de resultar de fabricación y colocación muy sencilla, re-



133498

pared del saliente -2-.

5. Esta segunda placa -11- está dotada de tabiques laterales opuestos -12- que, desplazados longitudinal y lateralmente de los tabiques, -3- de la placa -1-, contribuyen conjuntamente a formar el alojamiento de las pletinas -4-.

También presenta la placa -11-, tres rendijas -13- por las que pueden sobresalir contactos de lengüeta para un conector coaxial.

10. Sobre la cara externa de la placa -1-, va montada una placa conductora -14-, con un casquillo -15-, coaxial respecto al hueco formado por el saliente -2-, en cuyo interior se encuentran las laminillas o contactos centrales -6-. Este casquillo -15- presenta escotaduras angulares -16- para el montaje del culote de la lámpara.

15. Esta placa está dotada de una lengüeta -17- que forma un contacto.

20. Las placas aislantes -1- y -11- y la metálica -14- están dotadas de orificios -18- coincidentes, para el paso de remaches u otros dispositivos de fijación.

25. El portalámparas descrito es de fabricación sencilla y su aplicación es muy amplia, puesto que permite el montaje de uno o dos contactos centrales, así como pátillas de conexión coaxiales o no. Las piezas básicas de que consta, placas aislantes y placa metálica, se obtiene con facilidad, y su ensamble no ofrece ninguna dificultad, lo cual repercute favorablemente en el coste del portalámparas.

Serán independientes del objeto de la invención



133498

los materiales empleados en la construcción de los dichos elementos que la integra, formas y dimensiones de los mismos y cuantos detalles accesorios puedan presentarse, siempre y cuando no afecten a su esencialidad.

- . -

N O T A

5. Se reivindica como objeto del presente modelo de utilidad:
1. Portalámparas para faros de vehículos, caracterizado por constar de una placa aislante con un saliente central que sobresale de una de sus caras y es hueco con abertura en su cara opuesta, formando alojamiento para el culote de la lámpara, cuya placa tiene dos paredes opuestas y sobresalientes de la primera, las cuales forman con el saliente central sendos alojamientos para pletinas conductoras que sobresalen al exterior formando bornes de conexión y penetran en el hueco del saliente central por aberturas de las paredes del mismo formando los contactos centrales del portalámparas, estando dichas pletinas mantenidas en posición por una segunda placa aislante, fijada a la primera cara de la otra y que tiene dos paredes opuestas que se intercalan entre las de esta última completando el alojamiento de las pletinas conductoras.
- 10.
- 15.
- 20.
2. Portalámparas para faros de vehículos, según la reivindicación 1, caracterizada por el hecho de que

133498



5. las pletinas tienen un extremo inferior acodado transversalmente que es aplicado contra la cara extrema del saliente central por la segunda placa aislante, a cuyo extremo está unida una laminilla elástica y conductora doblada en zig-zag que penetra en el hueco casquillo y forma una contacto central.
10. 3. Portalámparas para faros de vehículos, según la reivindicación 1 y 2, caracterizado por el hecho de que las aberturas del saliente central están formadas enfrentadas a la paredes de la primera placa aislante y tiene prolongaciones que se extienden a lo largo del contorno central de dicho saliente en posiciones diametralmente opuestas, de forma que el dispositivo admite una sola pletina conductora para lámparas de contacto central,
15. o dos de ellas, para lámparas de dos contactos.
20. 4. Portalámparas para faros de vehículos, según la reivindicación 1 y 2, caracterizado por el hecho de que las pletinas conductoras sobresalen lateralmente respecto al saliente central y tienen muescas laterales que se alinean con muescas correspondientes de las paredes de la primera placa y en las cuales se alojan salientes de bocaje de la segunda placa aislante.
25. 5. Portalámparas para faros de vehículo, según la reivindicación 1 y 2, caracterizado por el hecho de que la segunda placa aislante tiene rendijas por las que son susceptibles de sobresalir contactos de lengüeta para un conector coaxial.
6. Portalámparas para faros de vehículos, según



133498

5. la reivindicación 1, caracterizado por el hecho de que la primera placa aislante lleva fijada, en la cara que tiene la abertura del hueco, una placa conductora provista de un cuello coaxial con dicho hueco formando el casquillo propiamente dicho, y de una prolongación que forma contacto de lengüeta.

7. Portalámparas para faros de vehículos

La presente memoria consta de ocho hojas foliadas escritas a máquina por una sola cara.

Barcelona, 13 de octubre de 1967

María LUCAS ELVIRA

D.a.

L. FONTE

RD

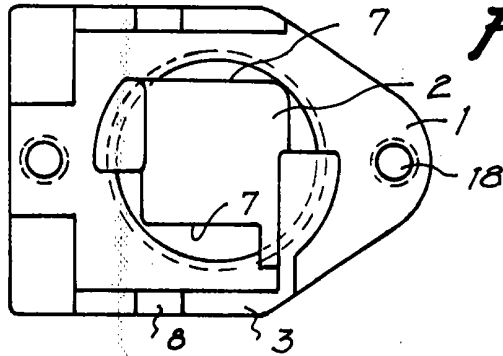


Fig. 1

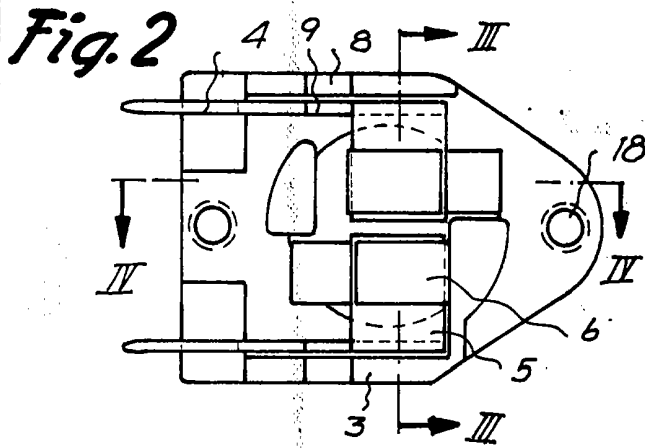


Fig. 2

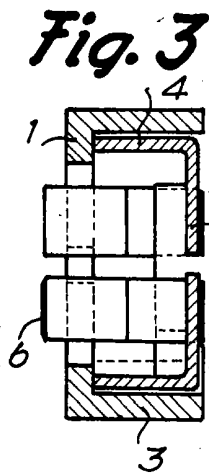


Fig. 3

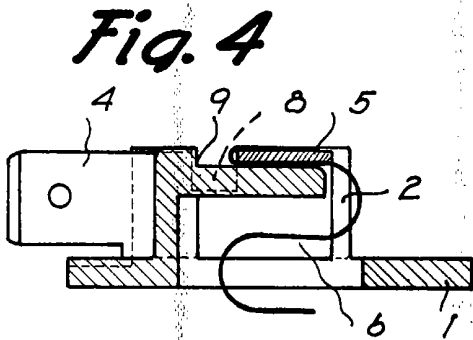


Fig. 4

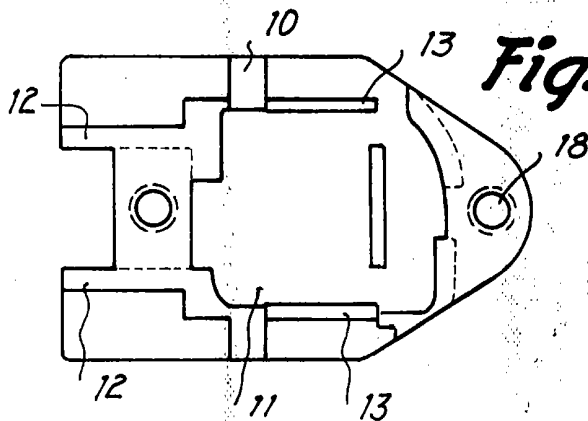


Fig. 5

Barcelona, 13 octubre 1967.
María LUCAS ELVIRA.

P.A. *L. PONS*
P.A.

2/68251

15288/2

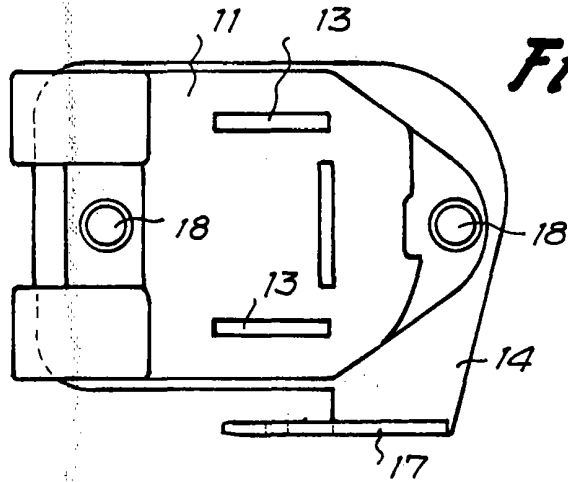


Fig. 6



Fig. 7

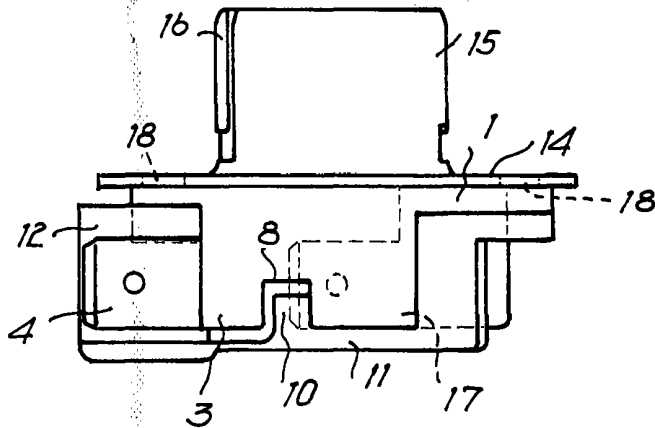
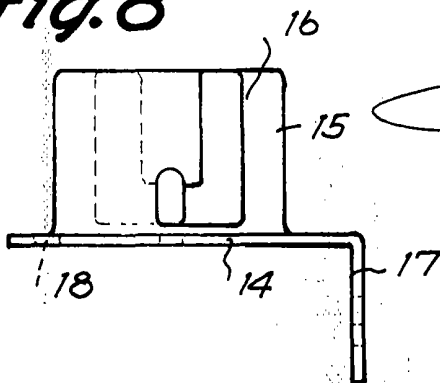


Fig. 8



Barcelona, 13 octubre 1967.

María LUCAS ELVIRA.

P.A. L. FONTE
E.F.