

1 33438

25 02



MEMORIA DESCRIPTIVA

correspondiente a la solicitud de concesión de un...

MODELO DE UTILIDAD

SOLICITANTE: GRIESSER SA.

RESIDENCIA: 8355 AADORF, SUIZA.-

ENUNCIADO: "DISPOSITIVO DE GUIADO POR CORREDE-
RAS DE LOS BORDES LATERALES DE UNA
PERSIANA".

Prioridad; Patente n.º del

133438

25 DC



1 El guiado de los bordes laterales de las persianas, plantea problemas que no han sido resueltos, sino imperfectamente hasta la fecha.

5 Las distintas condiciones óptimas para obtener un guiado eficaz de la persiana, son efectivamente difícilmente compatibles, puesto que sus bordes laterales deben mantenerse firmemente en las correderas, para evitar que se salgan de ellas cuando hay viento fuerte, y el frotamiento entre dichos bordes laterales y dichas correderas, debe ser tan reducido como sea posible, a fin de que no dificulte la
10 maniobra de la persiana.

15 Se ha propuesto disponer, sobre los bordes laterales de la persiana, unos sobreespesores que se deslizan en unas correderas constituidas a este efecto por unos perfiles tubulares, con sección en forma de C, pero las persianas de este tipo son difíciles de enrollar puesto que los espesores formados provocan irregularidades en las espiras.

20 Puede suprimirse este inconveniente reemplazando los mencionados espesores por unas perforaciones susceptibles de acoplarse con unos órganos que pueden ocultarse parcialmente y que están alojados en las correderas.

25 Un dispositivo de este tipo, es sin embargo costoso y las perforaciones pueden disminuir la resistencia de la persiana a lo largo de sus bordes transversales, es decir, en las zonas donde los esfuerzos que recibe son más importantes.

30 Para paliar esos inconvenientes, el presente invento tiene por objeto un dispositivo de guiado de los bordes laterales de una persiana en unas correderas constituidas por unos perfiles tubulares de sección en forma de C, ca-

133438

25 0



1 racterizado porque dichos bordes laterales presentan unos
medios deformables, susceptibles de aplastarse automática-
mente en el momento del enrollamiento de la persiana sobre
su tambor, a fin de que el sobreespesor de dichos bordes
5 laterales se reduzca al mínimo y no entorpezca el enrolla-
miento de la persiana, y de aumentar de volúmen cuando se
desenrolla la persiana a fin de que dichos bordes laterales
queden apresionados en dichas ranuras.

Según un modo de realización preferido, los bordes
10 laterales de esta persiana, están doblados sobre sí mismos
y mantenidos por una línea de soldadura, encoladura, cos-
tura o incluso tejido, según la materia en la que hayan si-
do fabricados, de manera que se forme un dobladillo guiado
en la corredera, y susceptible de abrazarse sobre una vari-
15 lla de sección apropiada dispuesta en la corredera, afila-
da en su extremidad orientada hacia el tambor de enrolla-
miento de la persiana, y preferentemente sujeta en su otra
extremidad.

Otras características de este dispositivo, se des-
20 cribirán con más detalles a continuación, a título indica-
tivo y de ninguna forma limitativo, haciéndose referencia
al dibujo adjunto, en el cual:

La figura 1 muestra en perspectiva con separación
parcial, la disposición de este sistema de guiado;

25 La figura 2 es una vista, en corte horizontal, rea-
lizada según la línea II-II de la figura 1;

La figura 3 es una vista similar a la figura 2, en
una variante de realización;

30 La figura 4 muestra, en corte horizontal, una corre-
dera doble que permite guiar la persiana y su lámina termi-



1 nal;

Las figuras 5 y 6 son unas vistas, en corte horizontal, de dos modos de realización más del invento;

5 La figura 7 muestra, en elevación, el borde lateral de una persiana equipada por otros medios de retención en posición eclipsada;

La figura 8 es una vista, en corte horizontal, de esta persiana, estando representados dichos medios de retención en posición activa dentro de una corredera.

10 La figura 9 es una vista en sección, de otra forma de realización mostrando el perfil de la corredera y el sistema de engarce del borde de la persiana.

15 Haciendo referencia a los dibujos los bordes laterales de esta persiana 1, están doblados sobre sí mismos y mantenidos por una línea 2 de soldadura, encoladura, costura e incluso tejido, según la materia en la que haya sido fabricada dicha persiana, de manera que forme un dobladillo 3, guiado en una corredera 4, constituida por un perfil abierto de sección cuadrada, y susceptible de abrazarse dicha persiana sobre una varilla 5 dispuesta en la corredera 4, afilada en su extremidad 6 orientada hacia el tambor 7 de enrollamiento de la persiana y sujeta en su otra extremidad.

20 El diámetro de dicha varilla se elige a fin de que no pueda salirse de la corredera por su abertura longitudinal 8, y no dificulte el deslizamiento de la persiana en la corredera.

25 Cuando se produce la bajada de la persiana, sus bordes laterales son guiados por unas correderas 4 y las varillas 5 están dentro de los dobladillos 3.

30



133438

1 Los bordes laterales de la persiana quedan, así,
firmemente mantenidos en las correderas, puesto que rodean
a la varilla 5 que está aprisionada en ellas, y no moles-
tan el enrollamiento de la persiana sobre su tambor, pues-
5 to que el dobladillo 3 se aplasta y no forma espesor algu-
no.

Cuando se enrolla la persiana, sus bordes latera-
les quedan mantenidos en su extremidad en las correderas 4,
puesto que la extremidad 6 de las varillas queda siempre
10 dispuesta dentro del dobladillo 3. Dichas extremidades 6
tienen una punta afilada para facilitar la introducción de
las varillas en los dobladillos.

Puede ser ventajoso que la varilla 5 esté ligera-
mente aplastada (figura 3); la corredera 4 tendrá entonces
15 una forma alargada.

Es naturalmente posible guiar las extremidades de
la lama terminal de la persiana en las correderas 4 de sus
bordes laterales, pero también es posible utilizar otras
20 correderas 4'; las dos parejas de correderas pueden ser
constituidas por un perfil único de sección apropiada, tal
como por ejemplo el que se representa en la figura 4.

Un dispositivo tal es ventajoso porque procura una
sujeción absoluta de la persiana sobre toda su altura y
un espesor reducido de sus bordes; dicho espesor es además
25 un refuerzo que mejora su resistencia; este guiado lateral
es particularmente apropiado para las mosquiteras o las
persianas opacas, debido a la perfecta estanquedad que pro-
cura, puesto que las dos paredes del dobladillo vienen a
ponerse en estrecho contacto con los labios de la correde-
30 ra.

133438

25



1 Según una variante de realización representada en
la figura 5, las correderas 4 están constituidas por un
perfil de sección en forma de U, una de las aletas del cual
4a está doblada hacia el interior según un ángulo agudo, y
5 los bordes laterales de la persiana 1, están endurecidos y
doblados de manera que se superpongan a dicha aleta dobla-
da; los bordes de la persiana quedan así firmemente mante-
nidos dentro del perfil y pueden deslizarse fácilmente.

10 Las dos aletas 4a y 4b de las correderas, podrían
doblar hacia el interior según un ángulo agudo (figura 6),
y cooperar con el borde libre orientado hacia el interior
de la persiana, dos cintas 9a y 9b relativamente rígidas,
sujetas por su otro borde de una y de otra partes de la
persiana y a lo largo de su borde lateral.

15 El guiado de la persiana podría igualmente obte-
nerse, cuando se utilizan correderas de sección en forma
de C, colocando a lo largo de sus bordes laterales, un hi-
lo rígido 10, preferentemente metálico, engarzado una vez
por encima de la persiana y otra vez por debajo, cuyos bu-
cles 1 están aplastados para permitir el enrollamiento de
20 la persiana sobre su tambor (figura 7) y pueden colocarse
en un plano perpendicular a la persiana cuando esta guiada
en las correderas, asegurando así a esta una sujeción per-
fecta.

25 Según otro ejemplo de realización, representado en
la figura 9, la persiana 1 está destinada a ser guiada por
dos correderas laterales 4. Dichas correderas pueden pre-
sentar unos perfiles variables que permitan la sujeción de
un borde de la persiana detrás de una hendidura estrecha
30 prevista para el paso de la persiana. En el dibujo, se ha



25 00

133438

1 supuesto que el cuerpo de la corredera comprende dos pare-
des paralelas separadas 4 terminadas por unos rebordes, los
cuales están orientados el uno hacia el otro y que delimi-
tan entre sí la hendidura citada. Se ha referenciado con
5 15 una patilla de prolongación utilizada para la fijación
de la corredera sobre la carpintería de la ventana, pero
se ha de entender que dicha patilla no es ya parte del in-
vento y podría además orientarse paralelamente a las pare-
des 4 en lugar de ser perpendicular a ellas. La cinta mar-
10 ginal de la persiana 1 que penetra en cada corredera, lle-
va una cinta doblada que puede servir de refuerzo y que
presenta por lo menos, una prolongación 14 que está sin
apoyar sobre la persiana 1, mientras el resto de la cinta
está sujeta al borde de la persiana por cualquier medio
15 conveniente, por ejemplo por soldadura, hasta la línea de
doblez, más allá de la cual se encuentra la prolongación
libre 14.

Dicha prolongación libre 14 constituye la pared
flexible continua que se opone a la salida transversal del
20 borde libre de la persiana a través de la hendidura late-
ral, haciendo tope contra el reborde inferior de la corre-
dera. De conformidad con el presente invento, la cinta mar-
ginal de la persiana lleva, en la zona del borde de la pa-
red flexible 14, unos sobreespesores locales 13, bastante
25 separados, que tienen por primer efecto asegurar la suje-
ción de la prolongación libre 14, separada de esta cinta
de la persiana, impidiéndole, por consiguiente, despren-
derse al salir de la hendidura lateral. Un segundo efecto
de los sobreespesores locales 13, es el de limitar la de-
30 formación de la pared flexible 14, cuando el borde está



1 solicitado hacia el exterior de la corredera, puesto que el
desplazamiento resultante está entonces limitado por el to-
pe que forman estos sobresesores 13 contra los dos re-
bordes de la corredera 4. Por consiguiente esto limita tam-
5 bien el frotamiento de la pared 14 y su desgaste, favore-
ciéndose la obtención de un deslizamiento fácil y garanti-
zando un enrollamiento y un desenrollamiento muy suave de
la persiana.

10 La sujeción continua se asegura así por la pared
flexible 14, mientras que los sobresesores locales espa-
ciados 13, garantizan la eficacia de esta pared, oponiéndose
se a su aplastamiento completo en las correderas y reduciendo
el desgaste y el frotamiento, de suerte que favorecen
la obtención de una maniobra muy suave de la persiana. Pues
15 to que la sujeción se asegura principalmente por la pared
flexible, los sobresesores locales pueden estar bastante
espaciados para no entorpecer el enrollamiento de la per-
siana en forma de un rollo de diámetro reducido.

20 Además queda bien entendido que el modo de realiza-
ción del invento que se ha descrito más arriba en referen-
cia a la hoja de planos adjunta, se ha dado a título pura-
mente indicativo y de ninguna forma limitativo y que nume-
rosas modificaciones pueden aportarse a éste, sin alejarse
por ello del cuadro del presente invento; tanto es así, que
25 este dispositivo de guiado podrá utilizarse en particular
para persianas de todas las clases, y en particular, para
las persianas de doble pantalla deslizante o persiana vene-
ciana de doble pantalla.

30 En resumen, el Modelo de Utilidad que se solicita,
recaerá sobre las siguientes:

133438

25



1
- REIVINDICACIONES -

5
10
15
20
25
30

1.- Dispositivo de guiado por correderas de los bordes laterales de una persiana constituido por unos perfiles tubulares de sección en forma de C, está caracterizado porque dichos bordes laterales presentan unos medios deformables susceptibles de aplastarse automáticamente al enrollarse la persiana sobre su tambor, a fin de que el espesor de dichos bordes laterales se reduzca al mínimo y no moleste el arrollamiento de la persiana, y de aumentar de volumen cuando se desenrolla la persiana, a fin de que dichos bordes laterales queden aprisionados en dichas correderas, habiéndose previsto que dichos bordes laterales de esta persiana estén doblados sobre sí mismos y mantenidos por una línea de soldadura, encoladura, costura ó incluso tejido, según la materia en la cual haya sido fabricada, de manera que forme un dobladillo guiado en la corredera y susceptible de abrazar a una varilla de sección apropiada dispuesta dentro de la corredera, provista de una punta en su extremidad orientada hacia el tambor de enrollamiento de la persiana, y sujeta preferentemente en su otra extremidad, siendo el diámetro de dicha varilla tal, que no pueda salirse de la corredera por su abertura longitudinal, a la vez que no dificulte el deslizamiento de la persiana dentro de la corredera proveyéndose de otra corredera adyacente y paralela a una de las ramas libres del perfil en C, lo cual refuerza y mejora su resistencia, estando ideado este guiado lateral especialmente para mosquiteros o persianas opacas, y pudiendo obtenerse el mismo o parecido efecto dotando al borde interior de la persiana de un hilo rígido, preferentemente metálico, engarzado una vez por encima y otra

133438

25



1 vez por debajo, cuyos bucles aplastados permiten el arrollamiento de dicha persiana sobre el tambor y susceptible de colocarse en un plano perpendicular, para el guiado en las correderas asegurándose una sujeción perfecta.

5 2.- Dispositivo de guiado por correderas de los bordes laterales de una persiana, según la reivindicación 1 y caracterizado porque las dos aletas o bien una de ellas pertenecientes al perfil descrito están dobladas hacia el interior, sujetando el borde de la persiana mediante una cinta relativamente rígida y que adopte el perfil doblado de la corredera, pudiendo asimismo cualquier perfil en C proveerse de unos sobreespesores locales rígidos que aseguran la sujeción de la pared flexible a distancia de la persiana dentro de la corredera, a la vez que permite su aplicación casi completa sobre la persiana en posición arrollada, cuyos sobreespesores favorecen además al deslizamiento de dichas persianas en las correderas, al disminuir el frotamiento.

15 3.- Se reivindica por último como objeto sobre el que ha de recaer el Modelo de Utilidad que se solicita : "DISPOSITIVO DE GUIADO POR CORREDERAS DE LOS BORDES LATERALES DE UNA PERSIANA".

20 Todo conforme queda descrito y reivindicado en la presente Memoria descriptiva que consta de diez páginas mecanografiadas y dibujos adjuntos.

25 Madrid, 25 de Octubre 1.967

BERNARDO UNGRIA

P.P.

133438

GRIESSER, S. A.

133438

HOJA UNICA

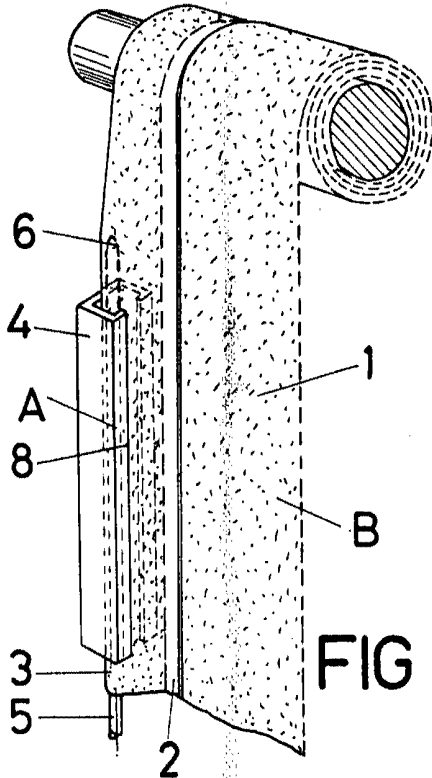


FIG - 1

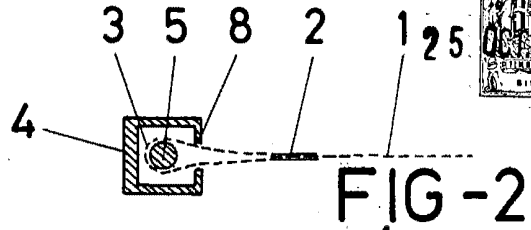


FIG - 2

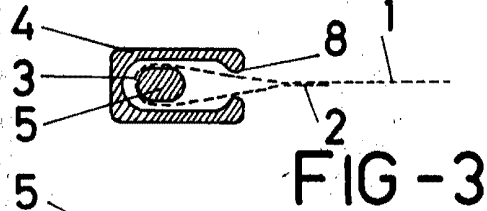


FIG - 3

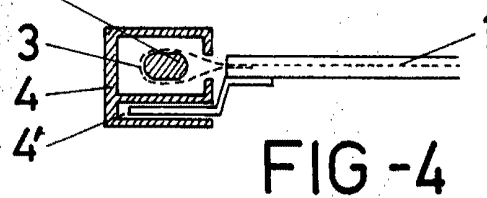


FIG - 4

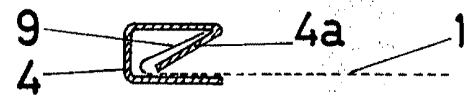


FIG - 5

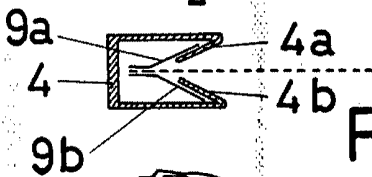


FIG - 6

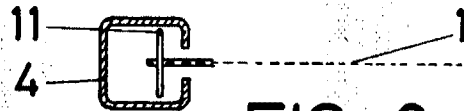


FIG - 8

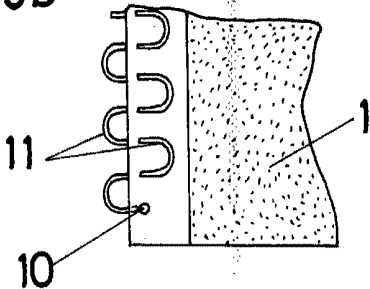


FIG - 7

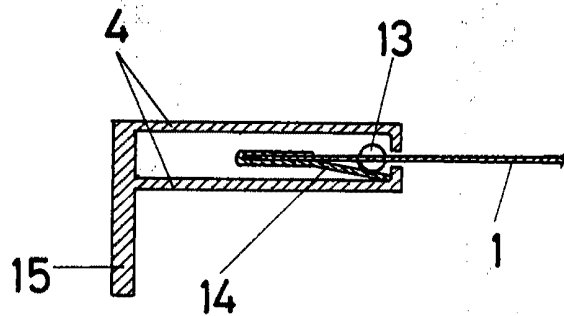


FIG - 9

ESCALA VARIABLE

Madrid, 25 de Octubre de 1967

BERNARDO UNGRIA

P. P.