

21 OCT



MODELO DE UTILIDAD

133344

MEMORIA DESCRIPTIVA

Sobre:

"LAMINA AUTO-ADHESIVA PERFECCIONADA PARA RECUBRIMIENTO  
DE SUPERFICIES".

-----  
Solicitante: D. Alfredo GARCIA MATA, de nacionalidad  
español, residente en C/Pedro Heredia, 8  
MADRID-2.  
-----

21 OCT.



5.

La presente memoria descriptiva tiene como fin la declaración del objeto sobre que ha de recaer el privilegio de explotación industrial y comercial exclusiva en el territorio nacional de acuerdo con la legislación vigente de un Modelo de Utilidad que, como el enunciado indica, trata de una lamina auto-adhesiva perfeccionada para recubrimiento de superficies.

10.

La finalidad del invento es facilitar el recubrimiento de superficies y especialmente paredes mediante laminas de plástico moldeado de forma que su cara anterior está conformada mediante salientes que simulan pequeños azulejos.

15.

Una de las características del invento es que dichos salientes, que corresponden a concavidades equivalentes por la cara posterior, están limitados por canales que determinan por la cara posterior una reticula de resaltes limitados por una superficie plana, en la cual esta situada una película de materia adhesiva que antes de ser colocada la lamina está recubierta con un papel protector.

20.

El hecho de que la película adhesiva no está situada en la totalidad de la cara posterior de la lámina sino solamente en la superficie superior de los resaltes, es decir, en franjas estrechas, supone la principal ventaja sobre las láminas actualmente existentes, las cuales tienen impregnada toda la cara posterior.

25.

Mediante la reducción de la superficie adeherente se tiene en primer lugar una sensible economía de materia adhesiva y en segundo lugar una mayor facilidad de colocación al evitarse con ello la formación de bolsas de aire que producen abombamientos y el consiguiente des-

30.

133344



pegue de la lamina, lo cual es una de los defectos de las laminas existentes.

5. Con el fin de facilitar la mejor interpretación del invento en los dibujos adjuntos, complementarios de la presente exposición se representa una forma práctica de realización industrial que únicamente se incluye con carácter meramente informativo y, por consiguiente, no limitativo del mismo.

10. En los citados dibujos, la figura 1 muestra en perspectiva una lámina realizada de acuerdo con el invento;

La figura 2 muestra una sección de una parte de una lámina como la representada en la figura 1;

La figura 3 muestra un detalle en vista lateral de una lámina como la representada en la figura 1.

15. En los citados dibujos, las referencias numéricas corresponden a las siguientes partes de la lamina:

- 1.- Abombamientos en forma de pequeños azulejos;
- 20. 2.- Canales divisorios entre abombamientos;
- 3.- Cara recubierta con materia adhesiva;
- 4.- Solapa periférica;
- 5.- Pared.

25. Como se muestra en los citados dibujos la lámina se compone de una plancha de plástico moldeado en la que se forman unos alveolos por su cara posterior y en correspondencia unos abombamientos 1 por su cara anterior cuya forma cuadrada es semejante y simula pequeños azulejos, que pueden ser de distintos colores.

30. La plancha o lámina de plástico es de espesor

21 OCT.



uniforme y de naturaleza flexible e impermeable, con el fin de permitir su adaptación a superficies curvas y proteger la superficie recubierta contra la humedad, por lo que es ventajosamente utilizable en cocinas y cuartos de baño.

5.

En el ejemplo representado los abombamientos son cuadrados pero pueden ser rectangulares y de diferentes dimensiones. Así mismo la lámina puede ser en general poligonal y no cuadrada.

10.

Los alveolos y la cara posterior están limitados por las franjas 3 formadas por la parte posterior de los canales 2 que limitan las partes salientes. Dichas franjas 3 están recubiertas por una película de una materia adhesiva y sobre dicha película se sitúa una lámina de papel protector que se quita antes de colocar la lámina, sobre una superficie.

15.

En todo el borde de la lámina queda una pestaña o solapa periférica 4 de anchura adecuada para que al solaparse con la pestaña de la lámina colateral, como se muestra en la figura, 2 quede formado un canal de anchura semejante a los canales 2.

20.

La colocación se realiza con gran rapidez y facilidad bastando para ello quitar el papel protector 5 y aplicar en el lugar adecuado contra la pared dicha lámina que se adhiere fácilmente. El solapado ha de realizarse cuidadosamente para que no se noten las uniones entre las distintas planchas, quedando alineados los canales 2 de una y otra.

25.

30.

Descripta suficientemente la naturaleza del invento, así como un ejemplo de realización práctica del mismo, solamente cabe añadir que en dicho ejemplo es posible



introducir cambios de materias, formas y dimensiones siempre que tales alteraciones queden comprendidas en fundamento del invento.

5.

El solicitante se reserva el derecho de extender esta demanda a los países extranjeros, reivindicando la misma prioridad de la presente solicitud al amparo del Convenio Internacional para la Protección de la Propiedad Industrial.

NOTA

10.

El Modelo de Utilidad, que se solicita por veinte años, para España, de acuerdo con la vigente Legislación, deberá recaer sobre: "LAMINA AUTO-ADHESIVA PERFECCIONADA PARA RECUBRIMIENTO DE SUPERFICIES", según las características esenciales de las siguientes:

REIVINDICACIONES

15.

1ª.-Lamina auto-adhesiva perfeccionada para recubrimiento de superficies, que se caracteriza por estar constituida por una plancha de materia moldeada impermeable y de cierta flexibilidad en la que están convenientemente distribuidos en toda su cara anterior unos abombamientos y en correspondencia concavidades por la cara posterior, que determinan una reticula de resaltes de cara superior plana, que forman en conjunto una superficie recubierta con una materia autoadhesiva que permite fijar por contacto la lamina sobre una superficie plana o curva.

20.

25.

2ª.- Lamina auto-adhesiva perfeccionada para recubrimiento de superficies, según la anterior reivindicación, que se caracteriza porque la lámina es de forma poligonal y presenta en sus bordes una aleta de anchura adecuada para permitir, mediante solapado con las aletas

30.

133344

21 OCT.



semejantes de las láminas colaterales, la formación de canales de anchura semejante a los que limitan los abombamientos de la cara anterior con el fin de lograr la adecuada continuidad entre unas láminas y otras.

5. 3ª.- "LAMINA AUTO-ADHESIVA PERFECCIONADA PARA RECUBRIMIENTO DE SUPERFICIES".

Según queda sustancialmente descrito en la presente memoria que consta de seis hojas escritas a máquina por una sola cara, acompañada de sus correspondientes dibujos.

10.

Madrid, a 21 de Octubre de 1967

D. ALFREDO GARCIA MATA

P.P.

FRANCISCO GARCIA CABREZO  
P.P.

Firmado: M.ª Dolores Jorquera



21 OCT.

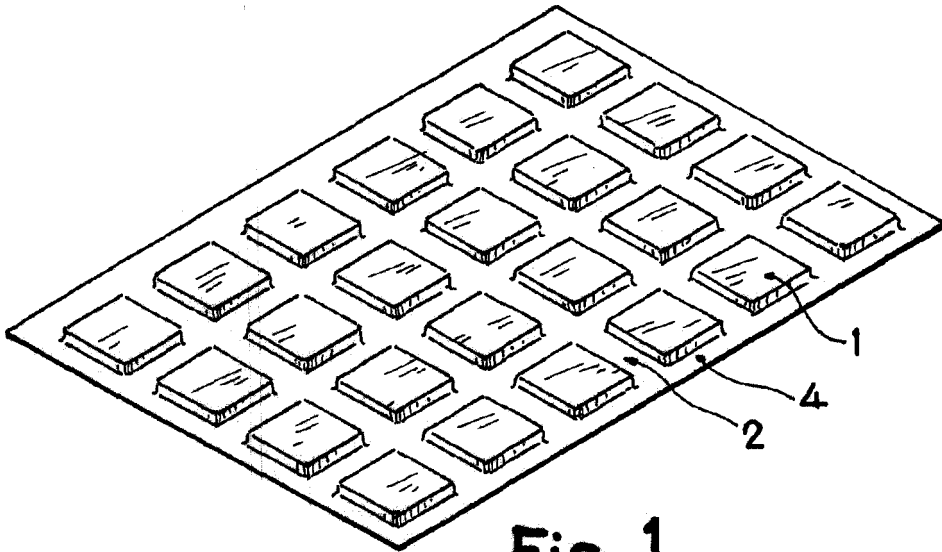


Fig. 1

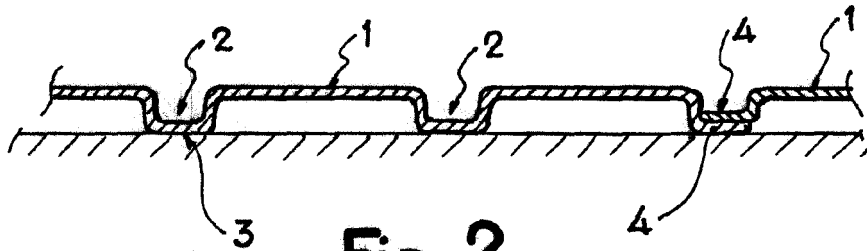


Fig. 2

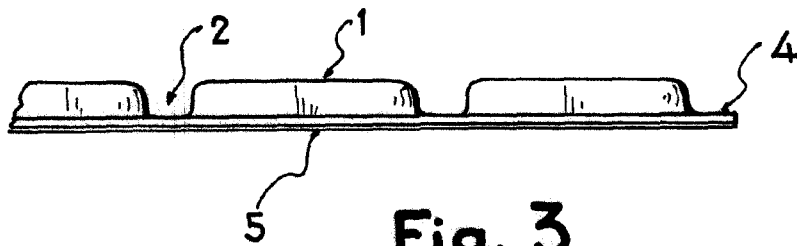


Fig. 3

Madrid, 21 OCT. 1967  
ALFREDO GARCIA MATA  
P. P.

FRANCISCO GARCIA CABRERIZO  
P. P.

Firmado: M.<sup>a</sup> Dolores Jorquera

Escala variable