

133159



M E M O R I A D E S C R I P T I V A

que se acompaña a una solicitud de modelo de utilidad por
veinte años, para España y sus Posesiones, por

ARMARIO PARA CONTADORES ELECTRICOS

Solicitantes / D. Emilio SAMPER NADAL
 D. Narciso OSTALE ESTEBAN

Nacionalidad : Española

Residencia : ZARAGOZA

Domicilio : Royo Villanova 1, duplº

133159

-2-

MEMORIA DESCRIPTIVA



5 Por las empresas suministradoras de electricidad para alumbrado y aún para fuerza motriz, se exige que los contadores del suministro de una finca urbana, con varios domicilios o locales, tengan un contador para cada uno de los contratos de suministro, que suelen estar normalmente dispuestos en los portales de la finca (o en otro lugar adecuado de la misma) encerrados en un armario que la empresa de electricidad precinta, para evitación de fraudes.

10 Estos armarios son, por lo general, de madera corriente que desentonan estéticamente, y de acuerdo con la decoración de la finca, se pretende construir, como novedad, unos armarios metálicos que puedan contener uno, dos, tres o más contadores, pero llevando estos armarios metálicos un cristal exterior para que el personal de la empresa de electricidad suministradora, pueda observar los mismos sin tener que levantar los precintos.

15 De conformidad con la invención referida, se aporta una hoja de dibujos que muestra un ejemplo de realización, no limitativo, de la misma, ya que dentro del cuadro general de la invención caben cuantas variantes constructivas sean posibles, sin que el mismo se altere. En dichos dibujos:

20 La fig. 1 es una vista frontal, en alzado, de uno de estos armarios, según la invención.

25 La fig. 2 muestra un detalle de la corredera.

30 De acuerdo con ello, la invención aporta un armario metálico para uno o más contadores (1) con tapa frontal embisagrada (2) para permitir su apertura en caso de necesidad, disponiéndose de un tornillo prisionero (4) para cierre hermético del armario; previéndose una ventana alargada (6) que en uno de sus ángulos lleva una escotadura

133159

-3-



35

(5) para facilitar la introducción de los cristales que sirven de protección exterior a la alineación de contadores eléctricos ubicados en este armario; existiendo entre cada dos de ellos un puente (3) metálico, componiendo un total con el armario para no impedir el paso del cristal exterior, ya que el extremo lateral de este, el superior y el inferior, se hallan completamente cerrados.

40

En el armario se provén, en su parte superior o inferior, unas correderas (C) donde van las líneas paralelas que empiezan en el lugar correspondiente a los puntos referenciados con (4-5). De esta manera, el cristal o los cristales de los compartimientos donde van instalados los contadores, se introducen por este extremo, facilitando su introducción la mencionada escotadura (5) y en caso de ser varios los contadores establecidos en línea, los ya citados puentes (3) tapan la unión de los cristales entre contador y contador.

45

50

Finalmente, tras lo descrito sólo resta señalar que en la presente invención caben cuantas variantes de realización sean posibles, sin que se altere la esencia de la invención.

- - - - -

NOTA - Descrito suficientemente lo que antecede sólo resta señalar que lo que se declara propio, nuevo y útil de los solicitantes, es lo contenido en las siguientes:

133159

REIVINDICACIONES



55

1 - Armario para contadores eléctricos, construido preferentemente en chapa metálica, caracterizado por el hecho de que dentro del mismo se ubican uno o más contadores eléctricos, estando dotado de una tapa central frontal embisagrada, para permitir el acceso al interior del armario, disponiéndose de un tornillo prisionero para su cierre hermético; y poseyendo dicha tapa una ventana alargada que permite observar los contadores sin precisar abrir el armario.

60

65

2 - Armario, según reivindicación 1ª caracterizado porque dicha ventana lleva en uno de sus ángulos una escotadura para permitir la introducción de un cristal de protección que cubre el hueco de la misma; existiendo entre cada dos espacios destinados a un contador, un puente metálico que forma parte del total del armario, y que permite el paso del mencionado cristal, que queda encajado por su extremo opuesto y por sus bordes superior e inferior, logrando un cierre total.

70

75

3 - Armario, según reivindicaciones 1 y 2 caracterizado porque en la parte superior o inferior del armario de provén unas correderas donde van dos líneas paralelas que se inician en el lugar donde se hallan la escotadura y el prisionero, antes citados; de manera que el cristal o cristales de los compartimientos donde van instalados los contadores, se introduzcan por este extremo, facilitando su introducción la escotadura mencionada; y en caso de ser varios los contadores establecidos en línea, los antes citados puentes del armario tapan la unión de los cristales entre contador y contador.

80

85

4 - ARMARIO PARA CONTADORES ELECTRICOS.

133159



Todo según va descrito en la presente memoria que consta de cinco hojas foliadas y escritas por una cara con ochenta y ocho líneas y dibujo anexo.

Madrid 16 octubre, 1967

p.a.

A large, stylized handwritten signature in black ink is written over the typed text "p.a.". The signature is highly cursive and difficult to decipher, but it appears to be a personal name.

D. EMILIO JAMPER NADAL

D. NARCISO OSTALE ESTEBAN

HOJA UNICA

133159



16 OCT 1967

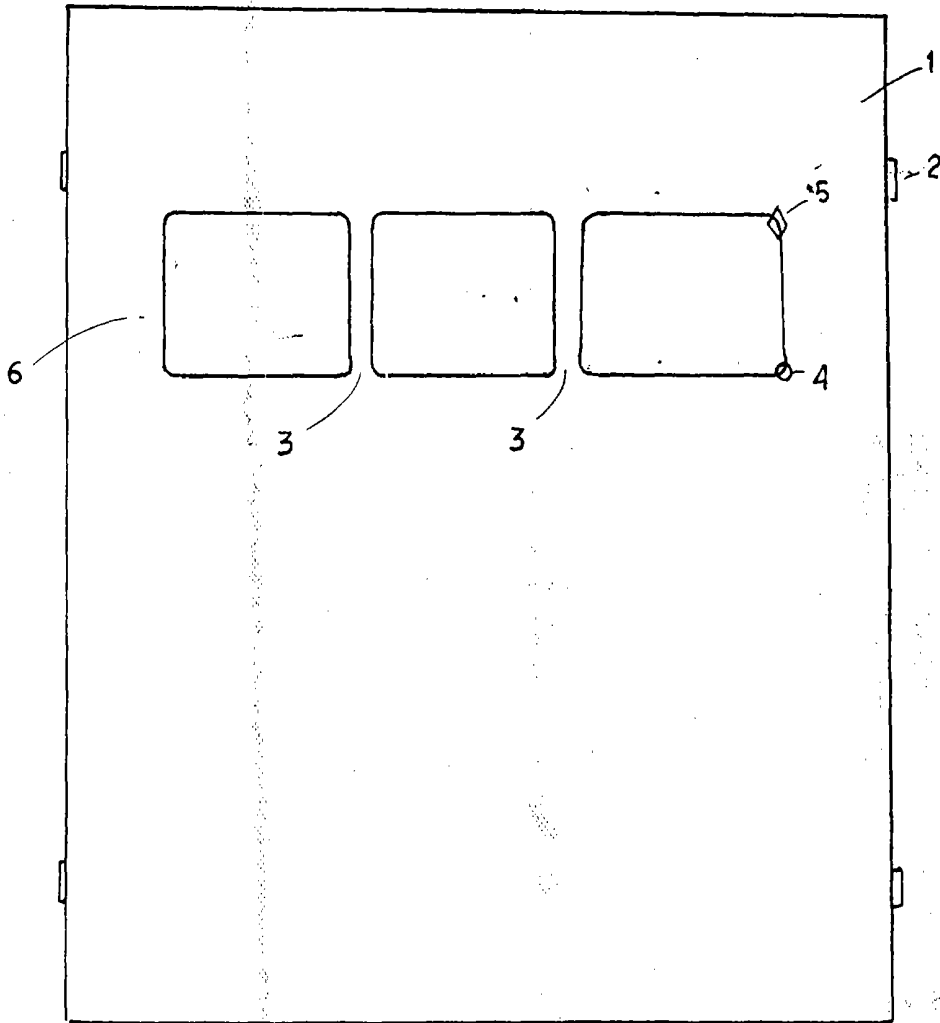


FIG. 1

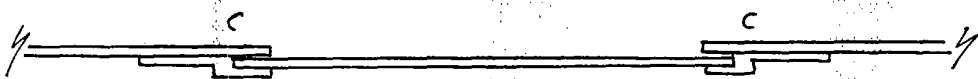


FIG. 2

ESCALA VARIABLE

MADRID 16 OCTUBRE 1967