



M E M O R I A D E S C R I P T I V A

que se acompaña a

una solicitud de

P A T E N T E D E I N V E N C I Ò N

por veinte años en España

por

„UN APARATO PARA REPRODUCIR LA ENERGIA ELÉCTRICA TANTO EN
VOLTAJE COMO EN AMPERAJE”,-----
a favor de Don Ernesto ALAMAN GIL, residente en Valencia,
Pza. Cánovas del Castillo, 4.-----

La presente invención se refiere a un aparato reproductor de la energía eléctrica, tanto en voltaje, como en amperaje, y que, aprovechando la corriente eléctrica de una dinamo, puede utilizarse para el arranque y
5 alumbrado de vehículos automóviles y para otros numerosos usos análogos, sustituyendo ventajosamente a toda cla



se de baterias y acumuladores.

Una forma de realización de la presente inven
ción se describe a continuación con referencia a planos
10 que se acompañan. En estos planos:

La fig.1 es una vista lateral del aparato.

La fig.2 es una vista esquemática de los arro
llamientos.

Con referencia a estas figuras, a es el cuer
15 po central del aparato que tiene la forma de un cilindro,
cuyas partes superior b é inferior b' están constituidas
por un material aislante. Al interior de dicho tubo y en
el centro del mismo van dispuestos los arrollamientos
primarios c y secundario c' cuyos hilos están separados
20 por una camisa de fuerza d que se indica en el plano por
línea quebrada (fig.2) y que tiene por objeto separar a
los dos arrollamientos al mismo tiempo que aisla por com
pleto un producto químico intercalado en los mismos y
que se indica en el plano con letra e y línea de puntos
25 (fig.2) y cuyo fin se describirá a continuación.

Dicho cilindro a está sujeto por ambos lados
por medio de una armadura de hierro f, provista en su par
te inferior de una plataforma g que tiene en su parte su
perior h una forma ovalada, con el fin de dejar pasar la
30 corriente del arrollamiento secundario en la forma que se
explicará mas adelante. En la parte derecha, el citado
cilindro lleva dispuesta una barra x, extensible, provis
ta de tornillos con sus tuercas correspondientes y que
sirve de soporte a unas piezas de hierro que se descri
ben a continuación. Soldada a la barra x, va dispuesta
35 en la parte inferior una planchita de hierro i, que está
taladrada en su centro. Dicha planchita lleva un orifi
cio j que sirve para sujetar un muelle k que por medio de un



tornillo l, con tuerca l', y contratuerca l'', se aprieta o se
40* afloja según se desee. En la parte superior de la armadura
están dispuestas dos piezas cuadradas de hierro m, m', sepa-
radas por un pequeño aislante n, que tiene por objeto dar
paso al muelle k, por medio de su orificio n', previsto tan-
to en el aislante, como en la plancha de hierro, quedando con
45 ello sujeto el muelle. Este muelle k es completamente indis-
pensable en este aparato, pudiendo estar constituido por di-
versas clases de hierro, acero, cobre, o conductor, pero cuyo
papel se limita a regular el voltaje.

Sujeta a la parte derecha de la armadura y
50 unida a la pieza cuadrada superior de hierro, va solda-
da o unida por medio de cualesquiera conductores, una
segunda pieza de hierro o, en forma de cuchara, que en
su centro y en su parte inferior lleva un vibrador p
que tiene por objeto reformar la corriente continua por
55 medio de vibraciones, y en su extremo lleva otro vibra-
dor r, cuyas intermitencias son contrarias ú opuestas al
vibrador p.

En el cilindro a, que lleva los ya citados
arrollamientos c y c' separados por una camisa de fuer-
60 za d, se dispone entre el arrollamiento primario y la
camisa y entre el arrollamiento secundario y la camisa,
un producto químico e constituido por nitrosodimitalina,
sales básicas, nitratos u otros productos de iguales
propiedades. La acción de este producto químico tiene
65 por efecto reproducir la energía, tanto en voltaje co-
mo en amperaje, obrando como elemento catalizador.

En la parte izquierda y unida a la armadu-
ra f en la parte superior, está dispuesta una pieza he-
xagonal de hierro en angulo recto t, llevando en el lado



70 opuesto y horizontalmente a la parte superior del apara
to, un orificio u, que dá paso a un tornillo con tuerca
y, con su correspondiente vibrador z, que enlaza con el
último citado r.

Queda bien entendido que la invención no
75 se limita de ninguna manera al solo ejemplo de ejecu-
ción descrito, sino que por el contrario, abarca todas
sus variantes, pudiendo introducirse toda clase de modi-
ficaciones en las dimensiones, forma y disposición de
las distintas partes del aparato, sin apartarse del
80 principio que rige la invención.

N O T A

Descrito suficientemente el presente in-
vento lo que se declara como de nueva y propia inven-
ción del peticionario son las siguientes reivindicacio-
nes:

85 1.- Aparato reproductor de la energia
eléctrica tanto en voltaje como en amperaje, caracteri-
zado porque se compone de un cuerpo central en forma de
cilindro (a) cuyas partes inferior y superior (b, b')
constituyen aislante y que lleva en su parte interior,
90 dispuestos en el centro, dos arrollamientos, uno de los
cuales es primario y el otro secundario (c, c'), estan-
do prevista entre ambos arrollamientos una camisa de
fuerza (d) que los separa, aislando al mismo tiempo el
producto químico (e) que va intercalado en dichos arro-
95 llamientos.



2.- Aparato según la reivindicación 1, caracterizado porque el producto químico puede estar constituido por nitrosodimitalina, sales básicas, nitratos u otros productos con idénticas propiedades.

100 3.- Aparato según la reivindicación 2, caracterizado porque el producto químico citado reproduce la energía tanto en voltaje como en amperaje, obrando como elemento catalizador.

105 4.- Aparato según la reivindicación 1, caracterizado porque el cilindro (a) está sujeto por ambos lados por una armadura de hierro (f) con plataforma (g), y cuya forma superior es ovalada.

110 5.- Aparato según las reivindicaciones 1 - 4, caracterizado porque a la parte derecha inferior de la armadura (f) va unida una planchita de hierro (i) taladrada en su centro, provista de un orificio (j) para sujetar un muelle (k) de hierro, acero, cobre o conductor, mediante un tornillo con tuerca y contratuerca (l, l', l'').

115 6.- Aparato según las reivindicaciones anteriores, caracterizado porque en la parte superior de la armadura están previstas dos piezas cuadradas de hierro (m, m') separadas por un aislante (n) con un orificio (n').

120 7.- Aparato según las reivindicaciones anteriores, caracterizado por una segunda pieza de hierro (o) en forma de cuchara, soldada o unida por conductores a la pieza cuadrada superior de hierro, que lleva un vibrador (p), y en su extremo otro vibrador (r).

125 8.- Aparato según las reivindicaciones anteriores, caracterizado porque al armazón (f) va unida en la izquierda superior una pieza hexagonal de hierro de ángulo recto (t) con un orificio (u), un tornillo con tuerca



→ (v) y un vibrador (z) que enlaza con el vibrador (r).

9.- APARATO PARA REPRODUCIR LA ENERGIA ELÉCTRICA TANTO EN VOLTAJE COMO EN AMPERAJE.

130 Todo según queda descrito en la presente memo
ria que consta de seis hojas escritas a máquina por una
sola cara.

Madrid 8 de Diciembre de 1933.

Ernesto ALAMAN GIL.-
p.a.
JAIIME ISEEN MIRALLES
P. P.

Dubois & Co. inventors

Ernesto Chiarini & Co. Ercole Perroni & Co.

Ernesto Chiarini & Co.



Fig. 1.

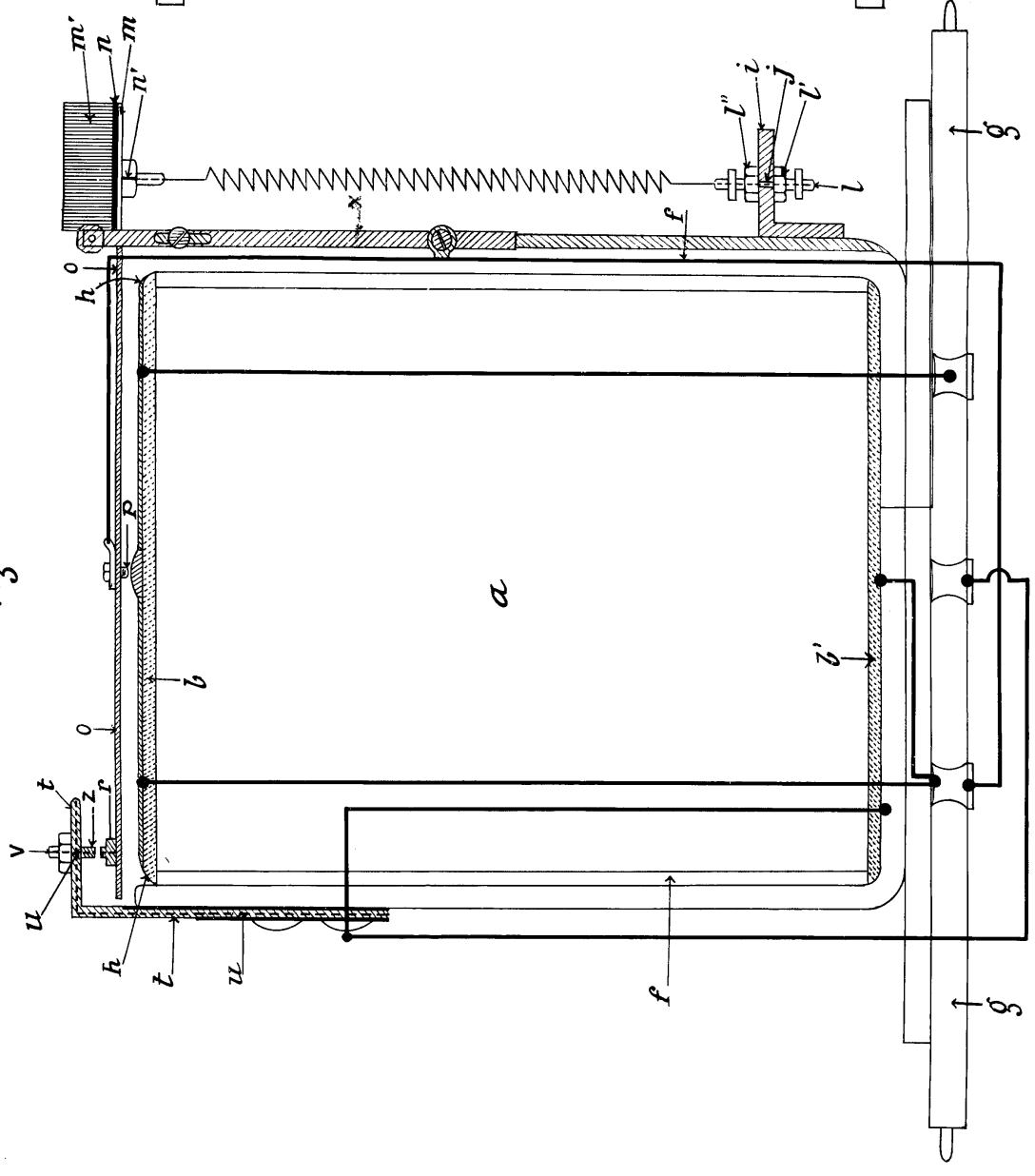
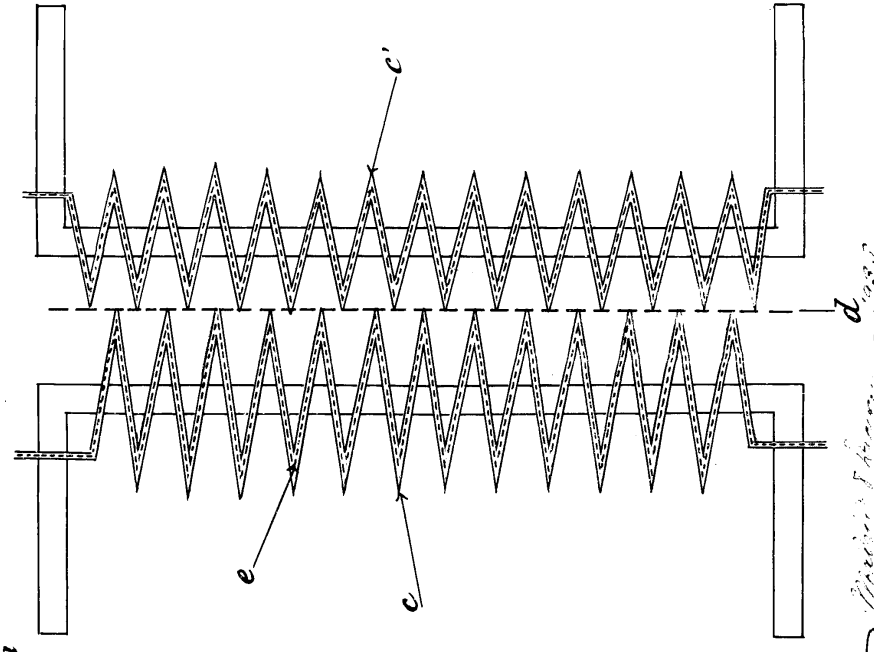


Fig. 2.



Medicine & Surgery
W. H. B. M. D.

Handwritten signature