

AM/

Caso 4.



P A T E N T E D E I N V E N C I O N

a favor de

CARLOS HALL JR., - domiciliado en MEXICO (Mejico)

por:

" Sistema de fijación de tacones desmontables al calzado "

=====
=::::==

M e m o r i a D e s c r i p t i v a .

La presente invención se refiere a la fabricación de calzado, y tiene por objeto un sistema de fijación de los tacones, por medio del cual, estos quedan firmemente sujetos durante su uso, pero pueden cambiarse o retirarse con facilidad, del calzado, cuando se desee, a cuyo efecto están fijados al calzado por medio de broches de presión.

5

La invención se representa en el plano adjunto, en el cual las figuras 1 á 4 ilustran una forma usada cuando el



10 tacón cambiable está hecho de material elástico, y las figuras 5 á 8 ilustran la forma usada cuando el material del tacón no es elástico.

Con referencia a dicho plano:

15 Figura 1 muestra parte de un zapato con una placa superior para fijación sobre el ante-tacón, y un tacón desmontable elástico para su fijación a la placa superior, con las dos citadas piezas en posición para ser unidas.

Figura 2 es una vista en planta del tacón.

Figura 3 es una vista en planta de la placa superior.

20 Figura 4 es una vista lateral de una parte de un zapato con la placa superior y el tacón en posición unida.

Figura 5 muestra parte de un zapato con la placa superior y el tacón no, elástico, listos para ser unidos.

Figura 6 es una vista en planta del tacón de la Fig. 5.

25 Figura 7 es una vista en planta de la placa superior de la Fig. 5.

Figura 8 es una vista lateral de una parte de un calzado con la placa superior y el tacón de la Fig. 5 unidos.

30 En todas las figuras del plano, los mismos números de referencia se refieren a las mismas partes.

35 Con referencia a dichas figuras, -1- es el calzado, -2- es el ante-tacón o base del tacón sobre el cual se fija la placa superior -3-. -4- son clavos u otros elementos para afianzar la placa superior al ante-tacón -2-; -5- son elementos machos de broche de presión, provistos en la placa superior -3-, y -6- es el tacón desmontable, de material elástico, que está provisto de agujeros o cavidades -7- que corresponden en forma, a los elementos machos de broche de presión en la placa superior -3-.

Cuando el tacón desmontable no está hecho de material



40 elástico, será necesario disponer en dicho tacón desmontable una placa inferior -8- de contorno mas pequeño que el del tacón y que puede estar provista de una perforación central -9-. La placa inferior -8- está asegurada de cualquier manera conveniente al tacón y preferiblemente está colocada en un hueco o cavidad practicado en el mismo, de manera que la superficie del tacón que no quede tapada por dicha placa inferior estará mas alta que la superficie de la placa, con el objeto de que no resulte un contacto directo entre la placa superior y la placa inferior al colocar el tacón desmontable sobre el zapato. Debido a que el material del tacón no es elástico, los elementos hembras en la placa inferior y en el tacón mismo estarán provistos de anillos metálicos y resortes interiores. En el plano los anillos metálicos están indicados por el número -10- y los resortes interiores por el número -11-.

55 Por el plano se verá que el tacón desmontable puede asegurarse al calzado oprimiéndolo sencillamente contra la placa superior sobre el calzado, hasta que los elementos machos de ésta placa superior hayan entrado completamente en los elementos hembras del tacón.

60 Se comprenderá que un tacón así fijado sobre el calzado, puede quitarse fácilmente, sin necesidad de ninguna herramienta especial.

65 En el plano adjunto, se representan los elementos machos en la placa superior y los elementos hembras en el tacón, pero la colocación de estos elementos también puede ser invertida. Las formas de ejecución representadas en el plano y descritas anteriormente, unicamente sirven de ejemplos, y de ninguna manera deben restringir la invención, el alcance de la cual unicamente queda limitado por las reivindicaciones adjuntas.



N O T A

Se reivindica como objeto de esta patente:

75 1) Sistema de fijación de tacones desmontables al calzado, que consiste en efectuar la unión del tacón a la parte correspondiente del calzado por medio de broches de presión, disponiendo en una de estas partes una serie de elementos macho de broche de presión, y en la otra una serie correspondiente de cavidades o elementos hembra y acoplando las dos partes por presión.

80 2) Sistema de fijación de tacones desmontables al calzado según la reivindicación 1, que comprende en combinación una placa superior para el calzado y medios para fijar la placa sobre el calzado, estando dicha placa superior provista de elementos machos de broche de presión, una placa inferior para el tacón desmontable, provista de un número correspondiente de elementos hembras o cavidades con anillos metálicos y resortes interiores, siendo dicha placa inferior, de contorno mas pequeño que el del tacón, y estando provista de una perforación central y asegurada al tacón de cualquier manera adecuada, de modo que la superficie del material del ta-
85 cón que no está cubierta por dicha placa inferior, queda mas elevada que la superficie de la placa.

90 3) Sistema de fijación de tacones desmontables según la reivindicación 1, que comprende en combinación una placa superior asegurada al calzado, una placa inferior asegurada a un tacón desmontable que deja porciones descubiertas en dicho tacón, siendo dichas porciones no cubiertas del tacón de mayor altura que la placa; elementos machos de broche de presión sobre la placa superior y correspondientes elementos hembras o cavidades en la placa inferior.



100 4) Sistema de fijación de tacones desmontables al calzado según la reivindicación 1, que comprende elementos macho de broche de presión sobre la placa superior del calzado o sobre el ante-tacón del calzado, y elementos hembras o cavidades en la placa asegurada sobre el tacón desmontable.

105 5) Sistema de fijación de tacones desmontables al calzado, según la reivindicación 1, que comprende en combinación una placa superior provista de elementos machos de broche de presión, dicha placa superior estando asegurada al calzado, elementos hembras o cavidades que corresponden en forma a los elementos machos de la placa superior y hechas en el tacón desmontable.

110

6) Sistema de fijación de tacones desmontables al calzado según la reivindicación 1, por medio de broches de presión, formados por elementos machos dispuestos sobre el ante-tacón del calzado, y elementos hembras o cavidades provistas en el tacón desmontable.

115

7) Sistema de fijación de tacones desmontables al calzado, según la reivindicación 1, por medio de broches de presión formados por elementos machos dispuestos sobre el tacón desmontable, y elementos hembras o cavidades en la placa superior.

120

8) Sistema de fijación de tacones desmontables al calzado.

Barcelona 21 de octubre de 1933.

P. A.



Fig. 1.

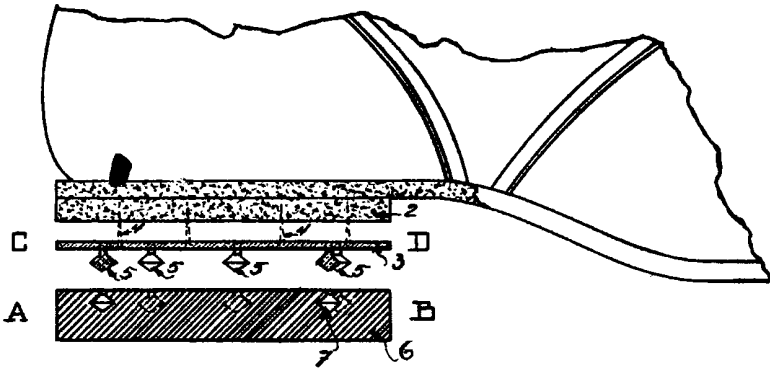


Fig. 2.

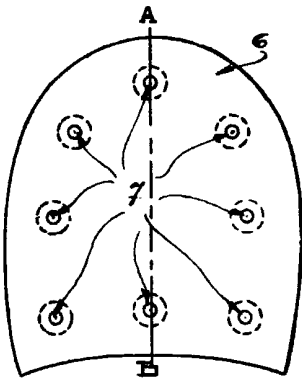


Fig. 4.

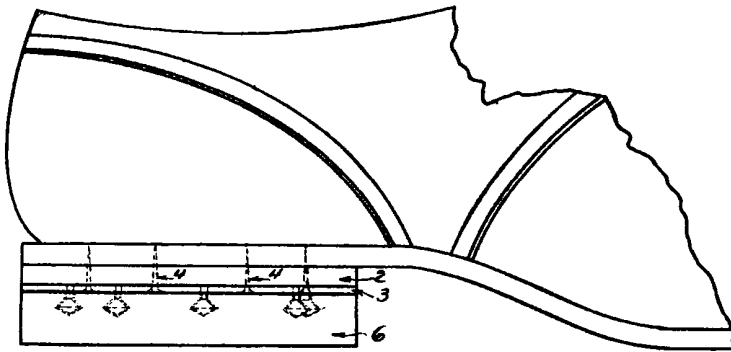


Fig. 3.

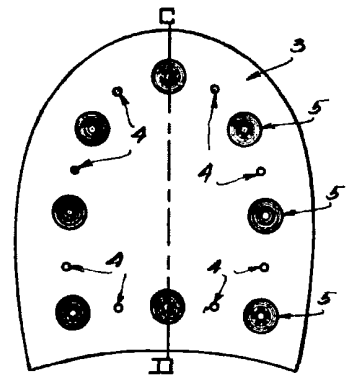


Fig. 5.

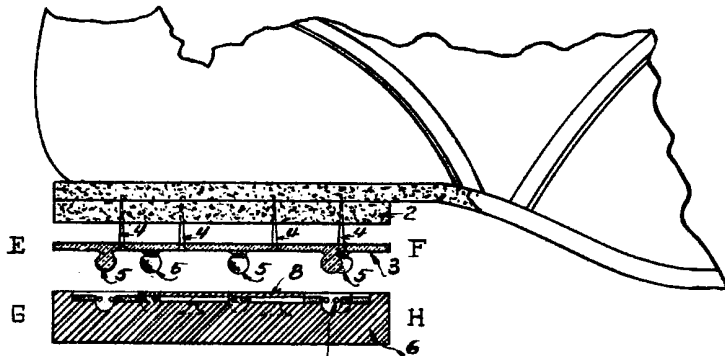


Fig. 6.

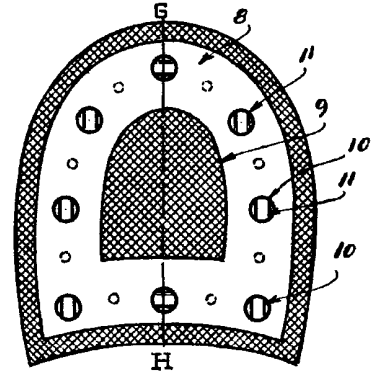


Fig. 8.

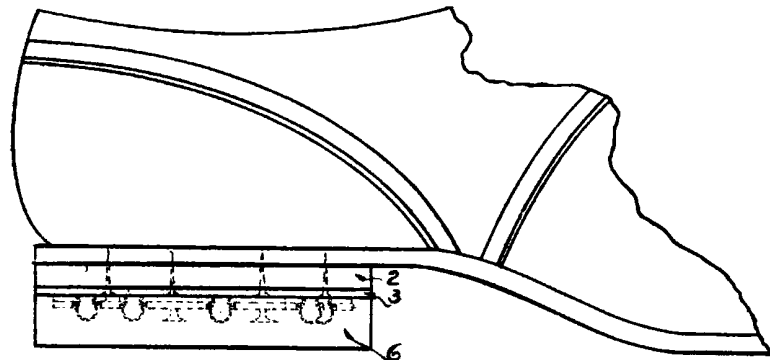
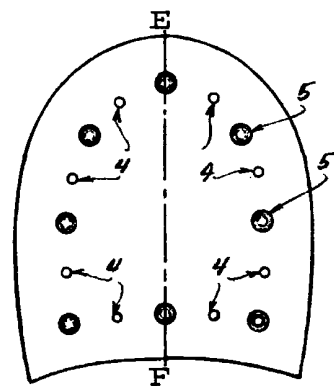


Fig. 7.



Handwritten signature and text at the bottom right of the page.