

01002

131882

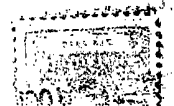


MEMORIA DESCRIPTIVA

que corresponde a un MODELO DE UTILIDAD, por veinte años, por: "UNA CAJA PARA EL TRANSPORTE DE BOTELLAS", que se solicita a favor de PLASTIBOX IBERICA S.A., entidad de nacionalidad española, residente en ALCALA DE HENARES (Madrid).

- - - oOo - - -

La presente solicitud de Modelo de Utilidad tiene por objeto amparar la novedad y propiedad en territorio español de una nueva caja para el transporte de botellas, cuya construcción ha sido cuidada-



131882



- 5.- dosamente estudiada en sus detalles, medidas y proporciones, para que con el mínimo de material y, consiguientemente, con el mínimo peso, conseguir una resistencia grande al duro trabajo a que normalmente son sometidas estas cajas de reparto de botellas.
- 10.- Sin variar sus características esenciales, la caja en cuestión puede construirse para doce y para veinticuatro botellas. En el ejemplo que comentamos y se representa en la presente memoria, se hace referencia a la de veinticuatro botellas.
- 15.- La caja objeto de este Modelo de Utilidad tiene en planta forma rectangular, con sus esquinas redondeadas. Las paredes mayores son continuas en tanto que en las menores están previstas ranuras alargadas cuyos bordes se vuelven hacia adentro, haciendo en mayor proporción el superior que, además, se curva ligeramente hacia arriba. Como prolongación de la base inferior sobresale en toda la periferia de la caja una pestaña plana que juega con el borde superior de las paredes el cual se vuelve hacia
- 20.-

131882



- 25.- fuera formando otra pestaña de la misma dimensión.
De una a otra de estas pestañas, y a intervalos regulares, hay unos nervios verticales de refuerzo y en las esquinas unas cartelas angulares de escasa altura. Las ventanas de los lados menores están situadas precisamente entre dos de estos nervios verticales.
- 30.-

- Interiormente, el espacio útil de la caja está dividido en veinticuatro compartimientos, uno para cada botella, aunque, como se dice anteriormente, con las mismas características podría estar dividida en otro número, doce por ejemplo. Estos compartimientos se forman por la intersección de dos series de tabiques, unos longitudinales y otros transversales, con la particularidad de que en los puntos de intersección tienen mayor altura, decreciendo hacia el centro del compartimiento.
- 35.-
- 40.-



El fondo de cada compartimiento tiene un resalte circular y en el centro de este resalte un orificio pasante, de modo que la base de cada botella se acopla perfectamente a dicho fondo y se mantiene



- 4 -

131882

8 AGO.

45.- centrada en el mismo.

En la intersección misma de los tabiques longitudinales y transversales el fondo presenta una abertura de forma rectangular con los lados menores curvados y esta abertura coincide con el hueco que originan unos cortes hechos en las respectivas paredes, los cuales se estrechan hacia arriba y solo alcanzan a poco mas de la mitad de la altura de los tabiques, de modo que en los tabiques longitudinales la abertura es mucho mas ancha que en los transversales.

50.-

55.-

Además, cada tabique, sea longitudinal o transversal, presenta hacia cada compartimiento un nervio vertical que crece hacia el fondo, constituyendo cada uno una especie de cartela de refuerzo de cada tabique, y, en conjunto, unos apoyos centradores de la botella para que no golpee contra el tabique.

60.-

En las paredes transversales existe una abertura en el centro de cada compartimiento en la parte baja del mismo, la cual coincide con un orificio pasante





131882

65.- hecho en el fondo, de modo que la abertura y el orificio sirven para dos compartimientos adyacentes.

Para hacer mas inteligible esta descripción nos referiremos ahora a los dibujos adjuntos, dados a título de ejemplo ilustrativo, en los cuales:

70.- La figura 1ª es una vista de la caja estando la mitad de la izquierda en planta, y la de la derecha vista por la cara inferior.

La figura 2ª es un alzado lateral de la caja con sección por la línea A-B de la figura 1ª.

75.- La figura 3ª es un alzado frontal por la línea C-D de la figura 1ª.

La figura 4ª es un detalle de uno de los testeros, y

80.- La figura 5ª muestra el acoplamiento de las botellas con los fondos de las cajas cuando están apiladas.

Conforme se aprecia en estos dibujos, la caja tiene su borde superior vuelto hacia fuera, formando una pestaña plana -1- que es paralela a otra



- 6 - 131882



85.- de igual dimensión -2- que viene a ser una prolongación de la base, habiéndose previsto que esta base tenga un escalón periférico -3- mediante el cual se acopla al apilarse en vacío sobre el hueco de una caja inferior de manera que ambas pestañas queden superpuestas.

90.-

Las esquinas de la caja están redondeadas y en ellas van exteriormente unas pequeñas cartelas -4- de refuerzo. A intervalos regulares toda la pared exterior está provista de nervios de refuerzo -5-

95.-

que van de una a otra de las pestañas periféricas superior e inferior.

En las paredes laterales pueden preverse unas ventanas verticales -6- de pequeña dimensión y en los testeros otras horizontales y de mayor tamaño

100.-

cuyos bordes -7- y -8- están vueltos hacia fuera, estando este último además curvado hacia arriba para hacer más cómodo el agarre. También se han previsto dos orificios en los que van montados dos tacos -9- de material elástico antideslizante.

131882

8 AGO.



105.-

El espacio útil de la caja se divide en este ejemplo en veinticuatro compartimientos por medio de tres tabiques longitudinales -10- y cinco transversales -11-. Obsérvese en la figura 4ª que estos tabiques -10- y -11- son mas altos en el punto de inter-

110.-

sección, descendiendo luego hacia el centro de cada compartimiento.

115.-

El fondo de cada compartimiento tiene una elevación circular -12- preferiblemente de un diámetro menor que la base de las botellas, y en el centro de esta plataforma hay un taladro -13-.

120.-

Coincidiendo con la intersección de los tabiques longitudinales y transeversales -10- y -11- se han practicado en el fondo de la caja unos taladros -14- que tienen forma rectangular en el mismo sentido de la caja, con los lados menores curvados, y los tabiques que pasan sobre estos taladros están cortados formando unas aberturas o puertas de comunicación entre cada cuatro compartimientos, siendo por razón de esta forma mayores las aberturas -15- hechas en los tabiques lon-



131882

125.- longitudinales -10- que las -16- hechas en los trans-
versales -11-.

También en el fondo de la caja y coincidiendo con el centro del tabique -11- a su paso por cada compartimiento, hay un taladro circular -17- que queda en la parte mas baja de dicho fondo y, como se aprecia en la figura 5ª, permite el paso directo del agua de limpieza o en caso de rotura, sin manchar las botellas.

130.- El tabique -11- a su paso sobre estos orificios -17- tiene una abertura pequeña -18- que comunica dos compartimientos adyacentes, y unos nervios verticales -19- a cada lado que sirven de refuerzo.

135.- El centro de los tabiques -10- longitudinales, a su paso por cada compartimiento tiene a cada lado unos nervios verticales -20- que tambien sirven de refuerzo de la pared y, en colaboración con los nervios -19- de los otros tabiques, constituyen unos centradores y amortiguadores de las botellas para evitar que golpeen sobre las paredes respectivas.

140.-

131882



145.-

Como puede observarse, tanto las paredes exteriores de la caja como los tabiques intermedios y el fondo mismo han sido reforzados convenientemente, al tiempo que se les ha suprimido todo el material posible para reducir su peso y, consiguientemente su costo, sin perjudicar su resistencia.

150.-

En el objeto descrito caben modificaciones de forma, dimensiones proporciones y materias sin apartarse de su esencialidad, por lo que se hace constar que tales modificaciones se entenderan incluidas en esta solicitud sean cualesquiera las circunstancias que concurren.

155.-

NOTA

160.-

Descrito suficientemente el objeto de esta solicitud se declaran de novedad en España, las siguientes:

REIVINDICACIONES

1a.- Una caja para el transporte de botellas que se caracteriza por el hecho de que en la intersección de los tabiques longitudinales con los trans-

- 10/ 131882 8 AGO.



165.-

versales, el fondo de la caja presenta un taladro de forma rectangular en el mismo sentido de la caja con los lados menores redondeados, y dichos tabiques no llegan a este taladro sino que tienen una abertura o puerta de comunicación para salvarlo, siendo esta abe-

170.-

tura más ancha en los tabiques longitudinales que en los transversales.

2ª.- Una caja para el transporte de botella

según la reivindicación anterior que se caracteriza porque cada tabique transversal a su paso por cada

175.-

compartimiento tiene en su parte media inferior una abertura para salvar un orificio hecho en este mismo punto del fondo de la caja, cuya abertura y orificio comunican dos compartimientos adyacentes entre si.

3ª.- Una caja para el transporte de botella

180.-

según las reivindicaciones anteriores, que se caracteriza porque tanto los tabiques transversales como los longitudinales, a su paso por cada compartimiento tienen en el centro un nervio de aleta vertical que se ensancha hacia abajo, sirviendo tanto de refuerzo.



- 11 -

131882

185.- de sus respectivas paredes como de centradores amortiguadores de cada botella, para evitar su choque plano contra la pared.

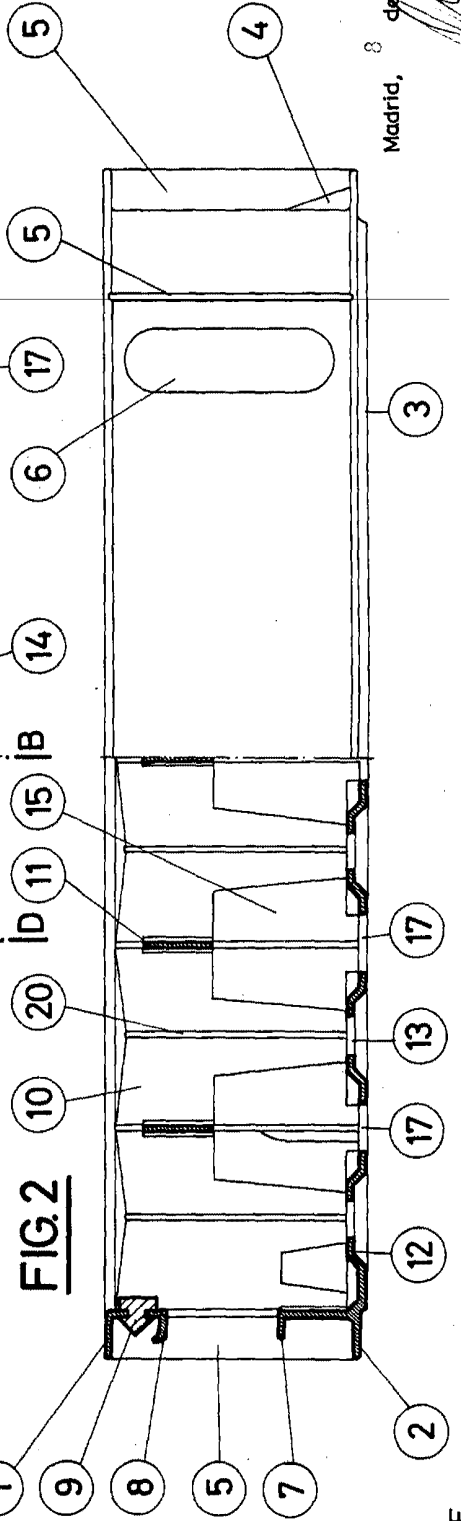
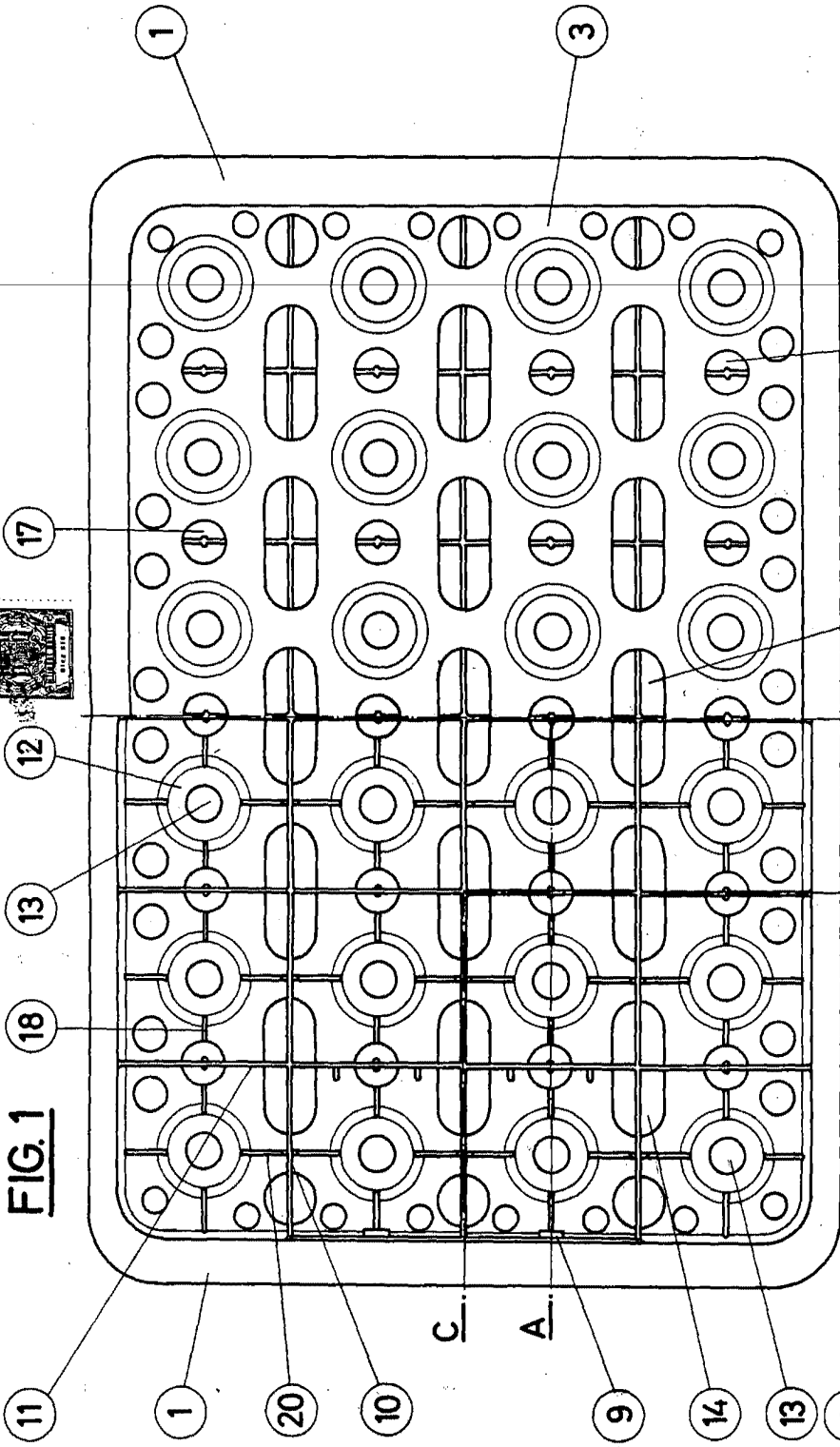
4a. UNA CAJA PARA EL TRANSPORTE DE BOTELLAS.

190.- Todo conforme se describe y reivindica en la presente Memoria descriptiva que consta de once hojas y se ilustra con los dibujos que a la misma acompañan.

Madrid, a ocho de Agosto de mil novecientos sesenta y siete.

PLASTIBOX IBERICA, S.A.

p. a.



Madrid, 8 de Agosto de 1967

ESCALA VARIABLE



FIG. 3

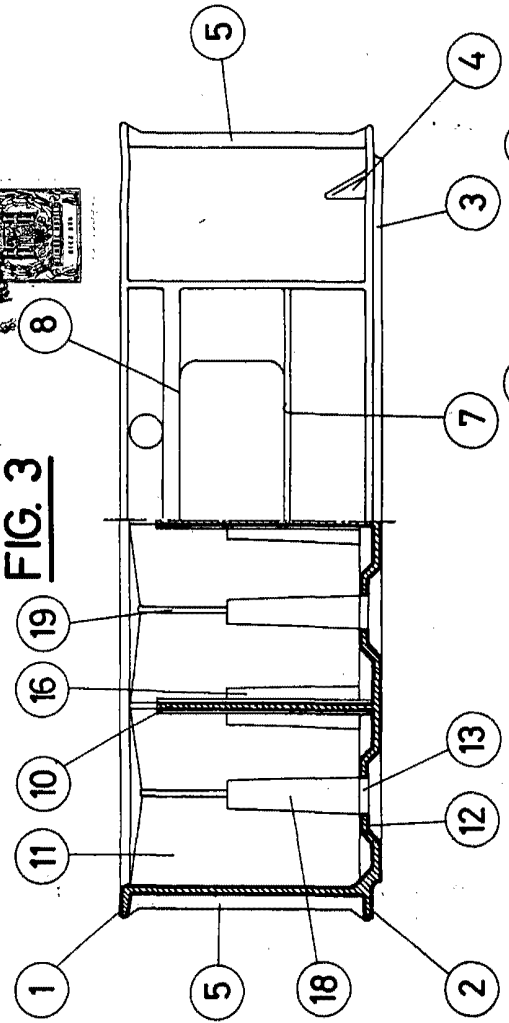


FIG. 4

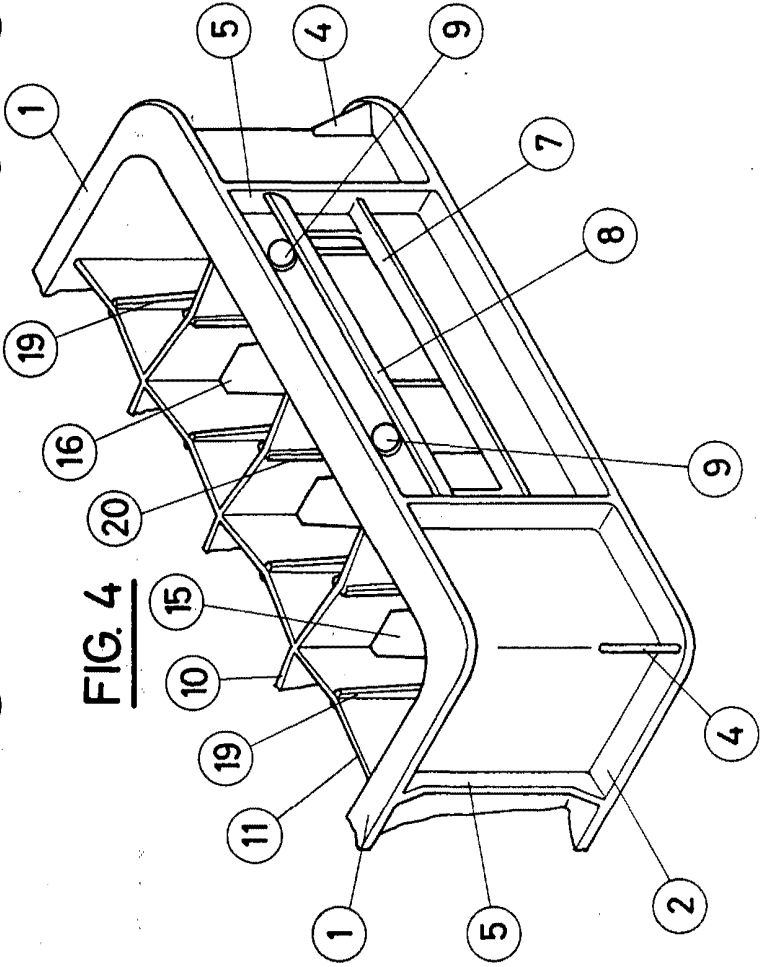
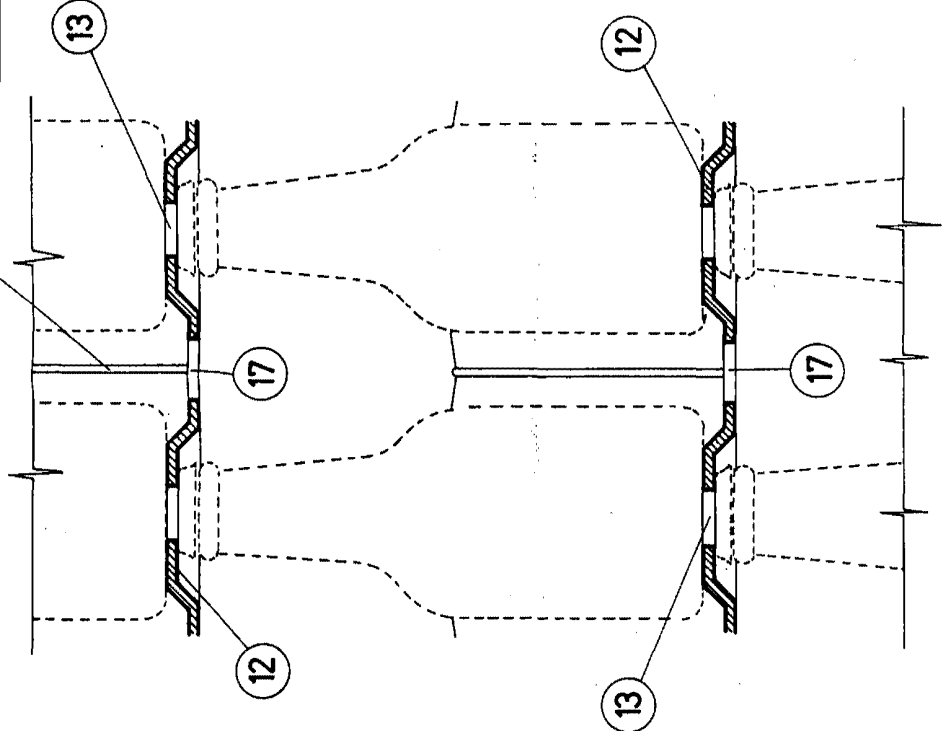


FIG. 5



Madrid, 8 de Agosto de 1967