

131846



MEMORIA DESCRIPTIVA

=====

Correspondiente a la solicitud de registro de Modelo de Utilidad que, por veinte años, se solicita para España y sus Colonias, a favor de la razón social "LAMBRETTA LOCOMOCIONES, S.A.", de nacionalidad española, residente en Eibar (Guipúzcoa), Avenida de Bilbao nº 3. -----

p o r

"DISPOSITIVO PARA ACCIONAMIENTO DE PUERTAS DE CORREDERA".

El Modelo de Utilidad a que se refiere la presente Memoria, está destinado a garantizar la explotación y la propiedad exclusivas en España y sus Colonias, de un dispositivo para accionamiento de puertas de corredera.

5 El objeto de éste Modelo concierne a las puertas de corredera para armarios que, de ésta manera, no realizan sus movimientos deslizantes apoyandose sobre guías inferiores situa-



das en la base de los huecos, según el sistema tradicional, sino que ahora resultan suspendidas de unos carriles fijados en la parte superior, y solamente guiadas, por un carril inferior, Esta disposición facilita excepcionalmente la manobra de las puertas debido al funcionamiento suave y silencioso del mecanismo.

Para mejor comprensión del objeto y solamente a título de ejemplo, adjuntamos una hoja de planos en la que se representa una vista en perspectiva del posterior del conjunto del dispositivo.

Refiriéndonos a dicha hoja de planos, vemos el carril superior -1- que puede adoptar cualquier perfil apropiado siempre que su zona inferior presente una pista en ángulo que favorece el auto centrado de las roldanas -2-, cada una de las cuales consiste en un rodamiento a bolas en el que el anillo exterior es de un material plástico apropiado, por ejemplo nylon. Estas roldanas -2- van montadas en giro libre sobre ejes horizontales solidarios de los extremos superiores de dos pletinas -3-, cuyo otro extremo se transforma en un tornillo -4- que colabora en la fijación sobre el travesaño superior de la puerta (no expresado), el cual resulta recubierto por una caja -5- que abraza sus costados y parte delantera y que va tapada por un perfil angular -6- cuya ala superior horizontal posee unas ventanas -7- para paso de las pletinas -3-, y cuya ala vertical cubre el borde posterior del travesaño y lleva adscrito, en lugar apropiado, un tope elástico -8- para limitar los movimientos de apertura.

La superficie interior de la caja -5-, en cada uno de los lugares correspondientes, lleva adosada el ala vertical de un soporte angular -9- cuya ala horizontal dispone de un agujero pasante para la extremidad roscada -4- de la pletina -3-



de una roldana -2-. El perfil superior -6- cubre la superfi-
40 cie superior del travesaño de la puerta y el ala horizontal
del soporte angular -9- se acopla por debajo de dicho trave-
saño o bien se aloja en una adecuada mortaja practicada en -
el mismo, juntamente con una pareja de tuercas y arandelas -
-11- que aseguran el montaje de la parte superior de la puer-
45 ta de corredera a sus medios de suspensión.

El travesaño inferior de la puerta, ya recubierto por o--
tra caja -12-, semejante a la anterior, en el interior de la
cual va fijado un perfil en ángulo -13- cuya ala interior ho-
rizontal sirve de soporte a dos o más guías de deslizamiento
50 -14- que se fijan con tuercas -15- y que discurren con holgu-
ra abrazando el borde del ala vertical de un perfil angular
-16- fijado en la parte inferior del marco de la puerta por
su ala horizontal. Las citadas guías -14- no impiden el des-
lizamiento de la puerta suspendida del carril superior -1- -
55 siempre que entre éste y el perfil inferior -16- exista el -
necesario paralelismo; por el contrario, evitan por comple-
to los movimientos pendulares de la referida puerta en senti-
do frontal.

Las cajas -5- y -12- cubren los frentes y costados de los
60 travesaños superior e inferior de la puerta, proporcionándo-
le motivos embellecedores. La caja -12- tiene sus lados mon-
tados a caballo sobre el ala vertical del perfil -16-, para
lo cual sus bordes inferiores llevan realizados los conve-
nientes escotes. Como puede verse, el guiado inferior de la
65 puerta es excepcionalmente seguro pero, además, es silencio-
so a causa de que las guías de deslizamiento -14- están cons-
truídas con material plástico como nylon.

Pueden ser variadas las circunstancias de tamaño, forma y
materiales, particularmente referidos a cada uno de los ele-

-4- 131846



70 mentos que integran el conjunto, en el que podrá ser variado todo aquello que no suponga una alteración de la esencialidad del objeto expuesto en la pasada descripción, la cual deberá ser tomada en su más amplio sentido y no como una limitación de posibilidades de realización.

75

N O T A

EN RESUMEN: El Modelo de Utilidad que, por veinte años, se solicita para España y sus Colonias, ha de recaer sobre las siguientes reivindicaciones:

80 1ª.- "DISPOSITIVO PARA ACCIONAMIENTO DE PUERTAS DE CORREDERA", del tipo que funcionan suspendidas en un carril superior y guiadas por otro inferior, caracterizado porque el carril superior presenta una pista en ángulo que favorece el auto-centrado de las roldanas, cada una de las cuales consiste en un rodamiento a bolas cuyo anillo exterior es de un material plástico como nylon, cuyas roldanas se montan sobre ejes horizontales solidarios de los extremos superiores de unas pletinas de las que, el inferior, se transforma en un tornillo que, mediante un par de tuercas, colabora para fijar la posición sobre el travesaño superior de la puerta, el cual lleva montada una caja que abraza sus costados y parte delantera y que va tapada por el ala horizontal de un perfil angular, en el que aparecen unas ventanas que permiten el paso de las pletinas de las roldanas, del cual perfil, el ala vertical cubre el borde posterior del travesaño y lleva adscrito en lugar apropiado un tope elástico que limita los movimientos de apertura de la puerta.

95 2ª.- "DISPOSITIVO PARA ACCIONAMIENTO DE PUERTAS DE CORREDERA", según la 1ª, reivindicación, caracterizado porque, la superficie interior de la caja superior, en cada uno de los lugares correspondientes a una roldana, lleva adosada y fija

100



al ala vertical de un soporte angular cuya ala horizontal --
dispone de un agujero pasante para el tornillo que remata la
extremidad inferior de la pletina; cuya ala horizontal se --
acopla por debajo del travesaño superior de la puerta o bien
105 se aloja en una mortaja realizada en el mismo juntamente con
el par de tuercas que aseguran el montaje de la parte supe-
rior de la puerta a sus medios de suspensión.

3a.- "DISPOSITIVO PARA ACCIONAMIENTO DE PUERTAS DE CORRE-
DERA", según las anteriores reivindicaciones, caracterizado
110 por una segunda caja, semejante a la anterior, que cubre los
costados y la parte delantera del travesaño inferior de la
puerta y en el interior de la cual va fijado un perfil en án-
gulo cuya ala interior horizontal sirve de soporte a dos o --
más guías de deslizamiento, de un material plástico como ny-
115 lon, que se fijan mediante tuercas y que poseen un escote in-
ferior que abraza con cierta holgura el borde del ala verti-
cal de un perfil angular fijado en la parte inferior del mar-
co de la puerta por su ala horizontal, y cuya citada ala ver-
tical pasa libremente por adecuados escotes realizados en --
120 los bordes inferiores de los costados de la caja inferior.

4a.- Por último se reivindica como objeto sobre el que ha
de recaer el Modelo de Utilidad que, por veinte años, se so-
licita para España y sus Colonias, -----

p o r

125 "DISPOSITIVO PARA ACCIONAMIENTO DE PUERTAS DE CORREDERA"

Todo conforme queda expresado en la presente Memoria des-
criptiva que consta de cinco páginas escritas a máquina por
una sola cara y dibujos que se acompañan.

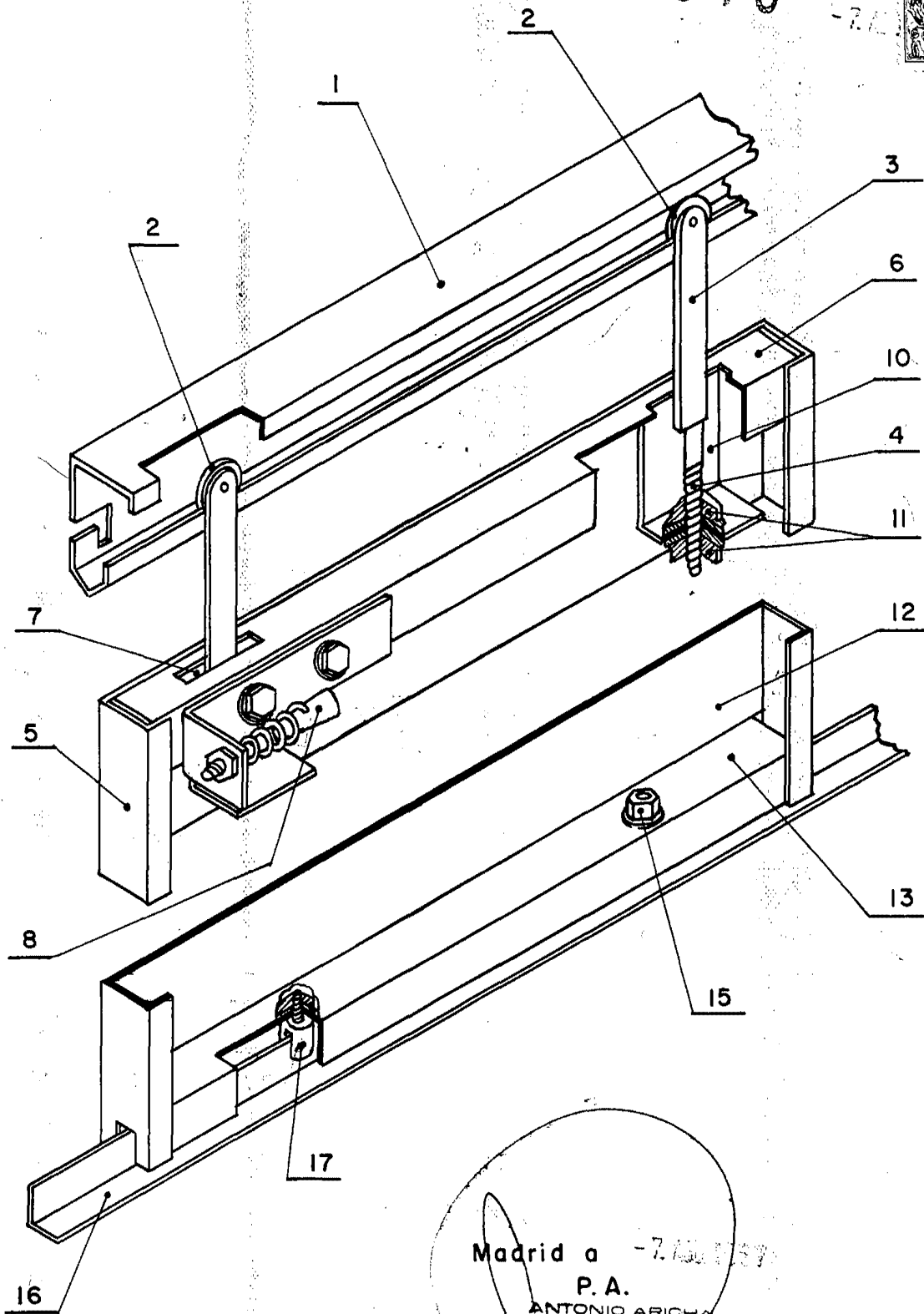
Madrid, 7. VII. 1967

P. A. S.
ANTONIO ARICHA
P. R.

LAMBRETTA LOCOMOCION, S.A.

LAMINA UNICA

131846



Madrid a - 7.15.1957

P. A.

ANTONIO ARICHA

P. P.

[Handwritten signature]

Firmador JUAN GUERRERO

ESCALA VARIABLE