

131835



MODELO DE UTILIDAD
por 20 años

a favor de D. JOSÉ PASCUAL GARCÍA, de nacionalidad Española, residente en Badalona (Barcelona) - Roger de Flor, 78 por: "ELEMENTO PARA LA FORMACIÓN DE ESTANTERIAS ACOPLABLES".

MEMORIA DESCRIPTIVA

Es conocida la utilidad que han demostrado los elementos para montaje de muebles transformables en la actual conjuntura arquitectónica y decorativa. Tanto si se trata de muebles transformables destinados a satisfacer funciones distintas, como por ejemplo sofás-camas, literas-armarios, etc., como si se trata de muebles que, conservando su función, permiten alterar a voluntad sus formas y dimensiones. Tal es por ejemplo, el caso de mesas de altura y dimensión variable a voluntad y, por no citar otros, el de estanterias y elementos para librerías.

El éxito de éstos muebles se explica sobradamente, en parte por razones de espacio, que obligan a buscar el máximo aprovechamiento de los pocos metros cuadrados de que hoy cuentan las viviendas, y en segunda lugar por adaptarse plenamente al gusto o moda actuales, que, su arquitectura y decoración tienden a buscar líneas sencillas y soluciones funcionales. Estas razones, unidas



1967

20. e, otras de precio, derivada del coste creciente cada día de maderas y otros materiales de decoración, así como de la paralela elevación del coste de mano de obra, impone definitivamente soluciones de aquél tipo que permiten, no solo óptimo aprovechamiento sino posibilidad de variar periódicamente sus formas, ya sea por simples motivos de innovación decorativa, ya sea por nuevas necesidades surgidas en el seno del hogar, que obligan a nuevos emplazamientos y formas de mobiliario, permitiendo todo ello con simples operaciones de desmontaje y nuevo montaje, sin necesidad de intervención de mano de obra especializada.

30. El presente modelo se refiere a una nueva solución para estantes acoplables que, en lo que tiene de esencial se describe en la presente memoria, y que con dos simples elementos tipo, permite múltiples formas y combinaciones con una sencillez de montaje y desmontaje máximas.

35. Fundamentalmente consiste en una serie de montantes, de altura y anchuras variables, constituidos por tablero o tabla de madera bordeado por ribete o marco metálico atornillado a aquél y dotado de una serie de grupos de cuatro orificios.

40. Complementan éstos montantes una serie de estantes, asimismo de longitud variable, formados también a base de tablero o tabla, a cuyos bordes longitudinales van atornillados también sendos remates metálicos. La longitud de éstos remates excede de la del tablero de modo que, por cada uno de sus extremos emerja un trozo exactamente igual a la mitad de la anchura total del ribete o marco metálico de los montantes. En éstos tramos van dispuestos pares de orificios, orientados en una línea perpendicular al plano del estante, La anchura del tablero o tabla que cons-



1967

tituye el estante, es decir, la que queda entre sus rema-
 50. tes metálicos, coincidirá exactamente con la tabla de los
 montantes, es decir, con la que tengan éstos, incluido su
 marco metálico. En éstas condiciones, el estante, colocado
 perpendicularmente al montante queda con los extremos li-
 bres de sus remates longitudinales metálicos abrazando el
 55. exterior del marco metálico del montante. Haciendo coinci-
 dir los pares orificios de aquellos extremos con alguno
 de los dispuestos en el marco metálico de los montantes, e
 introduciendo en ellos clavijas, se fija el conjunto en for-
 ma sencilla y estable.

60. Como sea que los extremos libres de un estante
 solo alcanzan a solapar la mitad del ancho total del mar-
 co del montante, ocupando solo dos de los cuatro orificios
 disponibles en ésta, es posible acoplar el otro lado del
 montante, en forma simétrica, otro estante de igual profun-
 65. didad, pero de longitud no necesariamente igual.

Para mejor comprensión de lo expuesto, y sin que
 ello suponga restricción alguna a la generalidad del mode-
 lo que nos ocupa, en las figuras adjuntas y en todo lo que
 sigue nos vamos a referir a un caso concreto de realiza-
 70. ción práctica del mismo.

La fig. 1ª representa, en vista frontal y superior,
 un ejemplo de realización de montante, pudiendo apreciarse
 su construcción a base del tablero -1- ribeteado por el
 marco metálico dividido en dos mitades -2'- y -2''-, fija-
 75. das a aquél por las series de tornillos -3'- y -3''- en
 sus lados menores. En sus lados mayores existen las series
 de grupos de dos o cuatro orificios -4'- y -4''-.

La fig. 2ª representa asimismo en vista frontal
 y sección transversal uno de los estantes, formado por el



60. 1967

80. tablero -5-, rematado por los ribetes metálicos -6'- y -6''- aplicados a sus lados mayores, y que van atornillados a aquel tablero -5- mediante las series de tornillos -8'- y 8''-. En los extremos libres de éstos rebetes, que emergen por cada lado en longitudes iguales a la mitad del ancho del
85. marco -2'- y -2''- del montante -1- correspondiente, van dispuestos los pares de orificios con clavijas de fijación -7'- y -7''-.

- En las figuras 3ª y 4ª se representa el detalle de unión de un montante a una o dos estanterías respectivamente. En ellas puede apreciarse como, colocado el estante -5- perpendicularmente al montante -1-, rematado por su marca -2-, éste queda abrazado por los extremos de ribete -6- del estante, y haciendo coincidir los orificios de éstos extremos con dos de los -4- del marco, por introducción de las clavijas -7- queda inmobilizado y fijo el conjunto. Ocupando el montaje de un estante únicamente la mitad del ancho y orificios disponibles en el marco -2- del montante -1-, (fig. 3ª) es posible utilizar la otra mitad para acoplarle, por el otro lado, otro estante -9-, y fijarlo por las clavijas -9'- (fig. 4ª).
- 90.
- 95.
- 100.

- No alterarán la esencialidad del presente modelo todas aquellas modificaciones de índole secundaria, como son dimensiones y materiales, detalles de fijación de marcos o ribetes a tablero, ni en general cuantas no supongan
105. alteración profunda del objeto esencial descrito, que se resume en las siguientes:

REIVINDICACIONES:

- 1ª - Elementos para la formación de estanterías acoplables que esencialmente se caracteriza por estar
110. constituidos fundamentalmente a base de dos series de piezas, montantes y estantes, estando constituidos los pri-



- meros por un panel metálico o tabla, ribeteado por un marco metálico partido y fijado a aquél por tornillos dispuestos en sus lados menores, y que, en sus lados mayores presenta series de grupos de dos o cuatro tornillos, en tanto que los estantes, asimismo constituidos por tablero o panel metálico de ancho igual a la total del montante enmarcado, solo van ribeteados con marco metálico en sus lados mayores, superando la longitud del tablero, de modo que, por cada uno de sus extremos sobresalga en una dimensión igual a la mitad del ancho del marco correspondiente a los montantes a que deba acoplarse, yendo dispuestos en estos extremos pares de orificios, perpendicularmente al eje del estante, de modo que, al aplicar uno de ellos perpendicularmente al montante, aquellos extremos libres y sus orificios puedan hacerse coincidir con dos de los cuatro de una de las series que posee el montante, e inmovilizarse en ésta posición con las adecuadas clavijas, pudiendo, si se desea, utilizarse la mitad libre de anchura y orificios del marco del montante para aplicarle simétricamente otro estante.

2ª - "ELEMENTO PARA LA FORMACIÓN DE ESTANTERIAS ACOPLABLES",

- Todo tal y como queda descrito, reivindicado y representado en los dibujos adjuntos.

Consta la presente memoria de seis hojas foliadas escritas a máquina por una sola de sus caras.

Barcelona para Madrid a cinco de Agosto de

131835
- 6 -



10. 1967

mil novecientos sesenta y siete.

140.

P.A.

Javier Fina Coll
P. P.

A large, stylized handwritten signature in black ink, written over the typed name "Javier Fina Coll". The signature is highly cursive and loops around the typed text.

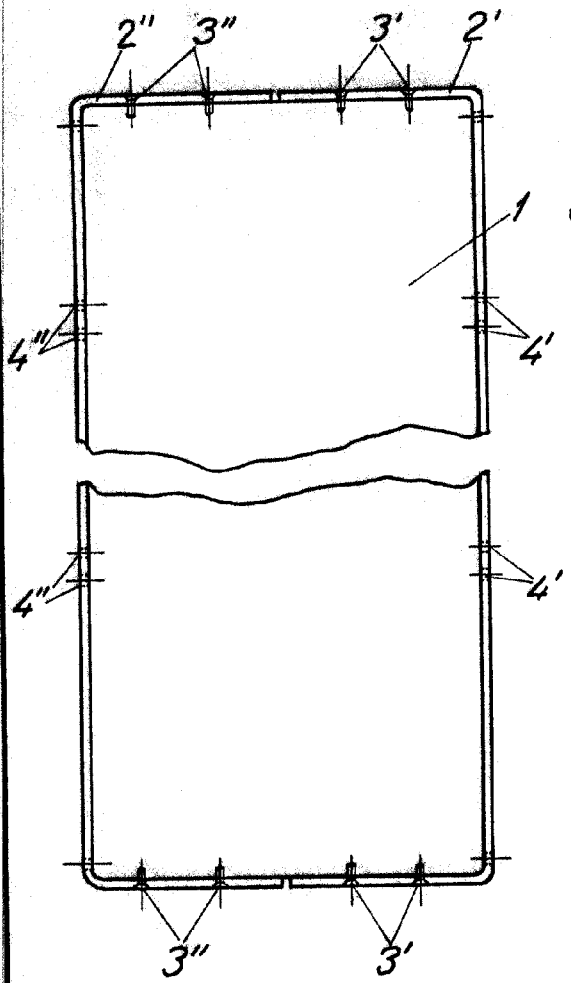


Fig. 1

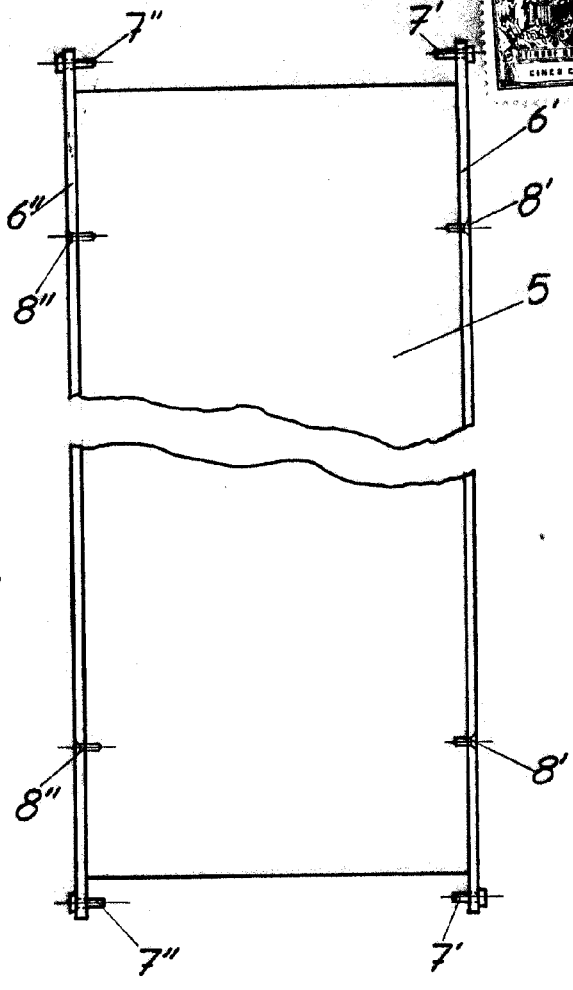


Fig. 2

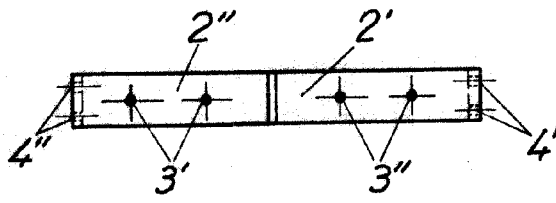


Fig. 3

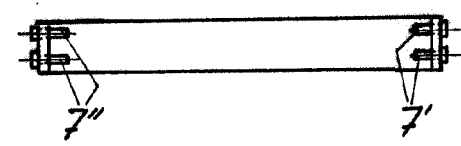
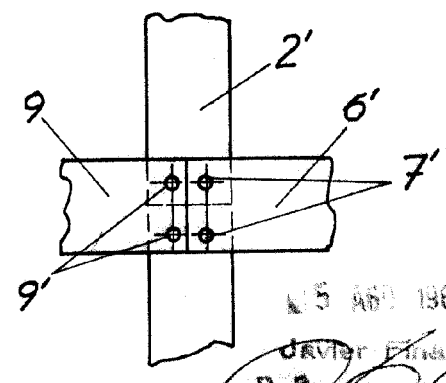
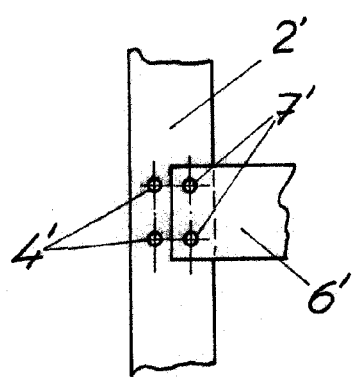


Fig. 4



15 467 1967
DAVIER Fina C.M.
p.p.

Escala: Variable