

131706

15 JUL



MODELO DE UTILIDAD

por 20 años

por "FORNITURA METÁLICA ARTICULADA PARA MONEDEROS", a favor de D. Nicolás CATÁ Girona, de nacionalidad española, domiciliado en MALGRAT (Barcelona), Mahón, 30.

=====

MEMORIA DESCRIPTIVA

- El presente Modelo de utilidad se refiere a una forniture metálica, destinada a servir de armazón para la constitución de monederos y objetos similares. La nueva forniture se caracteriza por su simplicidad de constitución y
5. la eficacia de su funcionamiento, a la vez que comporta un elemento que permite la introducción de una cantidad importante y considerable de monedas en el monedero, sin que éste resulte excesivamente hinchado, conservando prácticamente toda su forma primitiva.
 10. Como es sabido, los monederos de tipo manual en forma de bolsa provista de una armadura metálica presentan el inconveniente de que su capacidad es pequeña y en cuanto se ha introducido cierta cantidad de monedas el cuerpo del bolso se deforma exageradamente, resultando abombado con exceso y sin la posibilidad muchas veces de recuperación de su forma primitiva, dado que el material del dispositivo no
 - 15.



admite una recuperación de forma.

- La forniture metálica que se describirá elimina radicalmente los inconvenientes citados, por otra parte, un elemento sumamente vistoso de adorno para el monedero que se constituye.
- 5.

Se compone esencialmente la forniture en cuestión de tres piezas acopladas por articulación y que retienen por sus bordes a los del material que constituye el cuerpo del monedero propiamente dicho.

10. Para facilitar la explicación, se acompaña a la presente memoria una hoja de dibujos, en los que se ha representado, a título de ejemplo ilustrativo y no limitativo, un caso de realización de una forniture metálica articulada para monederos, según los principios de las reivindicaciones.

15. En los dibujos:

La figura 1 representa los elementos constitutivos de la armadura, vistos en despiece y en posición relativa de acoplamiento.

20. La figura 2 representa en vista frontal y de perfil la forniture metálica en cuestión.

La figura 3 muestra el cuerpo de la forniture, visto lateralmente.

25. Las figuras 4 y 5 constituyen sendas secciones transversales de la forniture, por planos indicados A-A y B-B en la figura 2.

30. La forniture metálica articulada para monederos que constituye el objeto del presente Modelo está constituida por tres piezas esenciales acopladas, y por otras piezas accesorias incorporadas a las anteriores. La primera pieza fundamental es la -1- y presenta configuración frontal según una U, cuyos lados presentan cierta convergencia, como se ve en las

131706

15 JUL.



- 3 -

figuras. Su sección transversal es rectangular, con una zona lateral -2- rectilínea, su parte superior abierta, por la que realizará la retención de los bordes de la bolsa, y con su parte posterior provista de un reborde entrante -3-.

5. La segunda pieza fundamental del dispositivo la constituye la pieza -4-, cuya forma externa es equivalente a la de la -1-, siendo su sección transversal simétrica de ésta. Así, la pieza -4- presenta la zona lateral rectilínea -5- y un reborde entrante -6- en la parte lateral correspondiente
10. al centro.

Las dos piezas citadas se articulan por sus extremos mediante remaches axiales -7- y -8-, respectivamente.

- La tercera parte constitutiva de la forniture está compuesta por la pieza -9-, de estructura laminar y forma similar a las anteriores, la cual presenta una forma de cinta, alargada, que servirá para comunicar al monedero una cierta capacidad en la zona de cierre, en compensación de un eventual aumento de volumen en la zona que contiene las monedas.
- 15.

- La pieza -9- se acopla a la -4- mediante unos salientes -10- y -11-, formados en la parte central de aquélla y que se introducen en orificios correspondientes -12- y -13- situados en la cara lateral central de la parte -4-, tal como se ve en las figuras.
- 20.

- En la disposición descrita se tendrá un sistema articulado compuesto por dos cuerpos principales: el -1-, que retendrá los bordes de una de las partes del monedero a cerrar, y el conjunto de las piezas -4- y -9-, que retendrá mediante la -4- los bordes de la otra parte del monedero a aplicar contra la primera.
- 25.

- El enclavamiento del cierre formado se realiza mediante un elemento accionador constituido por la pieza -14-,
- 30.

131706 15 JU



- 4 -

en forma de caja trapecial de estructura laminar, provista de un apéndice inferior -15- por el que se acopla al interior de la zona acanalada central formada por la pieza -4-, y resulta retenida por la misma zona que contiene los elementos de enclavamiento -10- y -11-, -12- y -13-. Una pieza auxiliar -16- contribuye a constituir una articulación elástica de la pieza -14-.

Los elementos que constituyen la forniture descrita se realizarán ventajosamente a base de plancha metálica de hierro cromado o niquelado, o de latón pulido, y constituirán, además de un elemento funcional para el cierre del monedero, un motivo de adorno para el mismo, dadas sus características de presentación y acabado agradable.

Todo cuanto no afecte, altere, cambie o modifique la esencia de la forniture descrita, será variable a los efectos del actual Modelo.

N O T A.

Se reivindica como objeto de este registro por Modelo de utilidad:

1.- Forniture metálica articulada para monederos, caracterizada por constar esencialmente de tres piezas esenciales en forma general de U de brazos convergentes, estando constituidas la primera y tercera piezas por elementos similares de estructura laminar y sección transversal rectangular, con su parte superior abierta y provista de un reborde, por la que se realizará la retención de los bordes del material que constituye el monedero, en tanto que la segunda pieza, asimismo de estructura laminar, presenta sección lineal rectilínea y su anchura equivale a la de las primera y tercera piezas acopladas, definiendo en la zona de cierre una anchura conveniente para el monedero.

131706

15 JU



- 5 -

- 2.- La propia forniture, según la reivindicación anterior, caracterizada porque las tres piezas esenciales se hallan articuladas por sus extremos mediante dos remaches axiales cuyos ejes ideales resultan convergentes hacia el interior del monedero, estando la segunda y tercera piezas solidarizadas mediante unas pestañas salientes de la parte central de la segunda y entradas en orificios correspondientes de la tercera pieza, efectuándose el enclavamiento y separación de los dos cuerpos articulados resultantes, mediante una
5. pieza central de accionamiento, montada preferentemente sobre la tercera pieza y que realiza la retención de uno de los bordes de la primera.
- 10.

- Sean cuales fueren las circunstancias que concurran en la esencialidad del Modelo de utilidad, definido en las anteriores reivindicaciones, cuyo objeto es:
- 15.

3.- "FORNITURA METÁLICA ARTICULADA PARA MONEDEROS".

Consta la presente memoria de cinco hojas foliadas, mecanografiadas por una sola cara y de los dibujos unidos a la misma.

Barcelona, 15 JU. 1967

P.A. de D. Nicolás CATÁ Girona,

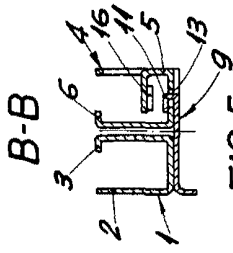
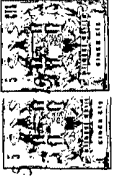


FIG. 5

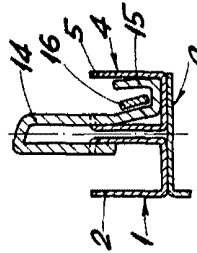


FIG. 4

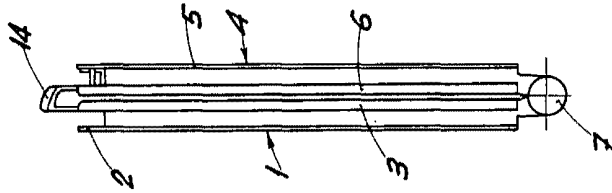


FIG. 3

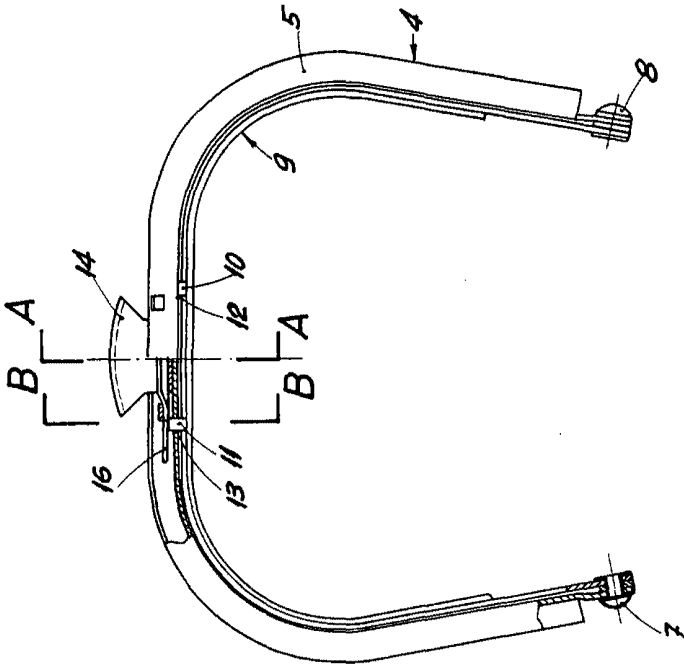


FIG. 1

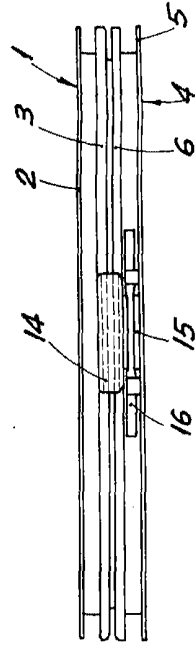


FIG. 2

BARCELONA 15 DE JULIO DE 1962
P. A.