

131640



M O D E L O D E U T I L I D A D
por VEINTE años

en España, a favor de Don Albert Theobald Joseph Henri Anciaux, de nacionalidad belga, residente en BRUSELAS (Bélgica) Chaussée de Waterloo, 244, cuyo Modelo se refiere a:

"PLANTILLA PERFECCIONADA DEL LADO DE LA FRONTE DEL PIE SEA INTERIOR Y AMOVIBLE O SEA INTEGRADA EN EL CALZADO".

.o.o.o.o.

M E M O R I A D E S C R I P T I V A

5.- El presente Modelo está relacionada con una plantilla sea interior y amovible, sea integrante del calzado, zapato, bota, calzado con plantilla de madera y análogos - produciendo a cada paso modificaciones locales de la presión de aire al nivel de los alveolos abiertos en el lado de la planta del pie.

10.- Una de las características de la invención, consiste en que la plantilla comporta sobre su cara destinada a estar en contacto con el pie, unos alveolos repartidos - por lo menos, en una parte de su superficie, cuyos alveolos están abiertos por el lado de la planta del pie, sufriendo a cada paso modificaciones locales de la presión de aire, por efecto de la presión al posar el pie y con efecto de ventosa al levantar este mismo pie.

131640



.. 2 ..

La invención será mejor comprendida con la ayuda de la descripción detallada que se dá a continuación y por los dibujos adjuntos que representan diversos modos de realización.

5.- La figura 1ª, es una vista en planta de una plantilla.

La figura 2ª, corresponde a una sección por la línea I-I de la figura 1ª a escala ampliada.

10.- La figura 3ª, representa una variante de realización de un alveolo.

La figura 4ª, muestra en planta una plantilla, según una variante.

La figura 5ª, es un corte longitudinal en la plantilla de la figura 4ª.

15.- La figura 6ª, presenta una variante de la figura 4ª.

La figura 7ª, representa una plantilla con placa moderadora provista de perforaciones.

20.- Según la forma de realización representada en las figuras 1ª y 2ª, una plantilla -1- realizada en polietileno, por ejemplo, presenta sobre toda su cara superior alveolos -2-, los cuales por la cara inferior son un relieve -3-.

25.- Entre los diversos alveolos -2- están previstos perforaciones -4- que permiten al aire circular de una a otra cara de la plantilla.

30.- Cuando el pie reposa sobre la plantilla, y ejerce una presión más o menos fuerte, según la posición del pie durante la marca o carrera, la planta del pie tiende a penetrar en los alveolos y crean una cierta presión, cuando el pie se eleva del suelo, por ejemplo, los alveolos for

131640



.. 3 ..

man ventosa, con lo que se provoca una congestión en múltiples puntos de la planta del pie tratado y un automasaje que favorece la circulación sanguínea, disminuyendo o desapareciendo la sensación de frío así como también una acción preventiva contra los sabañones, las grietas, la escorciosis y otros.

El trasiego de aire es aumentado por el aplastamiento de los relieves -3- y la recuperación de su forma normal se produce cuando el pie se eleva, provocando así un efecto de bombeo de aire sobre la plantilla y la remoción de este aire en el zapato. Esta remoción total del aire favorece al mismo tiempo la renovación del aire en el zapato.

Además, como otra característica desde el punto de higiene y también de tratamiento médico, se introduce en los alveolos un polvo adecuado que es proyectado progresivamente y lentamente realizando una acción curativa en la planta.

Los ensayos efectuados con un polvo compuesto por mentol, alcanfor, ácido bórico y talco ha producido excelentes resultados; también se puede utilizar otras sustancias antisépticas, desodorantes, secantes, tónicas, antipruriginosas, antimicosicas.

Para mantener mejor el polvo de los alveolos, se ha previsto, según la figura 3ª, un diafragma -5- que obtura parcialmente el alveolo -2-.

La plantilla no recibe una impregnación de polvo definitiva, pero sí una cantidad de polvo que se renueva después de limpiar eventualmente la citada plantilla.

En las figuras 4ª y 5ª el elemento -1'- tiene una serie de perforaciones -4'- y por su cara inferior posee -

131640

26



... 4 ...

una serie de salientes -3'- que forman unas cavidades -6-, en las cuales vienen exactamente a introducirse para formar un conjunto homogéneo.

5.- En este caso, las perforaciones -4- realizarán - el papel de la ventosa, el aire penetra en las cavidades - por estas perforaciones, cuando se aplastan los salientes -3'- y se produce una aspiración cuando los salientes recuperan su posición normal.

10.- Asimismo, pueden disponerse unos tabiques -7- en la base o caja -6- para formar una o varias cámaras (fig 6ª) y que también la plantilla sea incorporada en el calzado durante la fabricación del zapato.

15.- La práctica ha demostrado en ciertas personas, la acción capilar bomba-ventosa puede rebosar la norma y producir molestias en los tejidos de la planta del pie.

Felizmente la práctica ha demostrado igualmente - que según se habitúe a utilizar la plantilla en periodos sucesivos y en forma progresiva produce una acción vasomotora normal.

20.- Esta hipercongestión producida momentáneamente, - puede provenir por causas diversas, concretamente por un aumento de la temperatura ambiente, debido a que los tejidos de la planta del pie, son más sensibles, más vasculares al comienzo, porque el tejido de la planta del pie es más fino.

25.- Por esta razón, el presente modelo proporciona - una plantilla en forma de parrilla o de semi-parrilla que juega el papel de plantilla-parrilla moderadora.

30.- En la figura 7ª, se representa una plantilla principal -1- que comporta sobre la cara superior de los alveolos -2-, mientras que por su cara inferior estos mismos al-

131640



.. 5 ..

veolos están en relieve -3-. Entre los diversos alveolos -2- se han previsto unas perforaciones -4- destinadas a permitir que el aire circule de una a otra cara de la plantilla -1-.

5.- Una fina plantilla-parrilla -8- sin relieve, anovible o no, dotada de múltiples agujetos -9-, está superpuesta a la plantilla principal -1- para disminuir el efecto "Bomba-ventosa" de ésta última sobre el tejido de la planta del pie.

10.- Se comprende que los agujetos de la plantilla -8- no deben necesariamente coincidir ni con los alveolos -2- de la plantilla principal, ni con las perforaciones -4-.

La dispersión del polvo aportado a través de los múltiples agujeros -9- de la plantilla -8- será tanto mejor y tanto más regular.

15.- La plantilla -8- se superpondrá a la plantilla -1- cuando el usuario lo desee y concretamente en el caso de grandes calores, después de ejercicios curativos muy pronunciados, que es cuando los tejidos de la planta del pie están más sensibles.

20.- Conviene destacar que cuando se aplica la plantilla -8- sobre la plantilla -1- se vuelven a encontrar todas las características fisiológicas que cuando es utilizada solamente la plantilla -1-, pero con una disminución de su acción del efecto de bomba y ventosa, sobre el tejido de la planta del pie, ya que tal plantilla -8- realiza el papel de plantilla moderadora.

25.- El presente Modelo ha sido descrito e ilustrado a título puramente indicativo y no limitativo, y en el pueden producirse modificaciones en sus detalles, sin apartarse de su espíritu.

30.-

131640

26



NOTA

Se declara como de novedad y propiedad para todo el territorio español, el contenido de las siguientes

REIVINDICACIONES :

- 5.- 1ª.-Plantilla perfeccionada del lado de la planta del pie, sea interior y amovible o sea integrada en el calzado, caracterizada porque sobre la cara que toma contacto con la planta del pie, comporta unos alveolos abiertos, repartidos, por lo menos, en una parte de su superficie, cuyos alveolos sufren a cada paso modificaciones locales de la presión de aire por la presión ejercida al posar el pie y efecto de ventosa al levantarlos.
- 10.- 2ª.-Plantilla perfeccionada del lado de la planta del pie, sea interior y amovible o sea integrada en el calzado, según reivindicación 1ª, realizada en un material elástico, estando provista en su cara superior de unos alveolos abiertos hacia el lado -2- que recibe la planta del pie, mientras que por la cara inferior dichos alveolos forman relieve, para que, durante la marcha, el aplastamiento de estos relieves provoca un desplazamiento complementario del aire.
- 15.- 3ª.-Plantilla perfeccionada del lado de la planta del pie, sea interior y amovible o sea integrada en el calzado, según reivindicaciones 1ª y 2ª, caracterizada por que los alveolos están parcialmente obturados por un diafragma.
- 20.- 4ª.-Plantilla perfeccionada del lado de la planta del pie, sea interior y amovible o sea integrada en el calzado, según reivindicación 1ª, caracterizada por estar constituida por un elemento provisto de perforaciones y por
- 25.-
- 30.-

131640



7 ..
1966

contar en su cara inferior con unos salientes, cuyo elemento está capacitado para adaptarse en una base a modo de caja y formar con ella un conjunto homogéneo.

5.-

5ª.-Plantilla perfeccionada del lado de la planta del pie, sea interior y amovible o sea integrada en el calzado, según reivindicaciones 1ª a 4ª, caracterizada porque la base o caja está tabicada.

10.-

6ª.-Plantilla perfeccionada del lado de la planta del pie, sea interior y amovible o sea integrada en el calzado, según reivindicaciones 1ª a 5ª caracterizada por que los alveolos contienen para aportar (no para impregnar) con fines de higiene y también de tratamiento médico polvos antisépticos, desodorantes, secantes, tónicos, anti-pruriginosos, y otros, que son repartidos uniformemente y dispersados progresivamente.

15.-

7ª.-Plantilla perfeccionada del lado de la planta del pie, sea interior y amovible o sea integrada en el calzado, que comprende a título industrial, un nuevo Modelo, una plantilla amovible interior para calzados, según cualquiera de las reivindicaciones precedentes.

20.-

8ª.-Plantilla perfeccionada del lado de la planta del pie, sea interior y amovible o sea integrada en el calzado, que comprende a título industrial, un nuevo modelo de plantilla formando parte integrante del calzado, según reivindicaciones 1ª a 6ª.

25.-

9ª.-Plantilla perfeccionada del lado de la planta del pie, sea interior y amovible o sea integrada en el calzado, según reivindicación 1ª caracterizada porque con porta, sobre su cara destinada a tomar contacto con el pie alveolos abiertos por el lado de la planta del pie, en con

30.-

131640



binación con una plantilla parrilla superpuesta a la primera plantilla, y provista de múltiples agujeros, cuya plantilla-parrilla está destinada para actuar de plantilla moderadora de la reacción capilar del tejido de la planta del pie, por efecto de bomba y ventosa de la primera plantilla.

10ª.-Plantilla perfeccionada del lado de la planta del pie, sea interior y amovible o sea integrada en el calzado, según reivindicación 9ª, caracterizada porque sobre su cara destinada a tomar contacto con el pie, comporta unos alveolos abiertos por el lado de la planta del pie, entre cuyos alveolos se han previsto perforaciones, estando superpuesto a la cara que comporta los alveolos una plantilla-parrilla, provista de una multitud de agujeros.

11ª.-"PLANTILLA PERFECCIONADA DEL LADO DE LA PLANTA DEL PIE SEA INTERIOR Y AMOVIBLE O SEA INTEGRADA EN EL CALZADO".

Todo ello, conforme se describe y reivindica en la presente Memoria que consta de OCHO hojas, escritas a máquina por una sola de sus caras y dibujos que la ilustran.

Madrid, 26 agosto de 1.966

E. GONZALEZ VACAS
A/P.

131640

26



FIG. 1

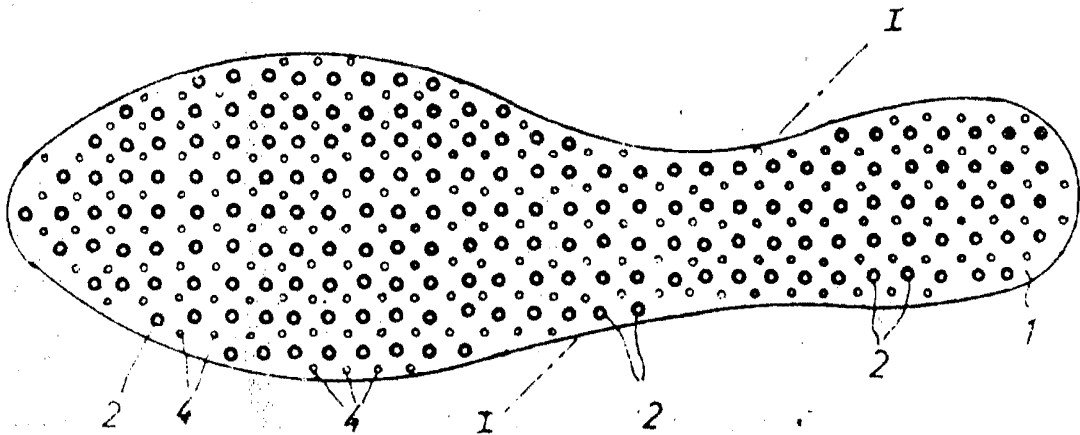


FIG. 2

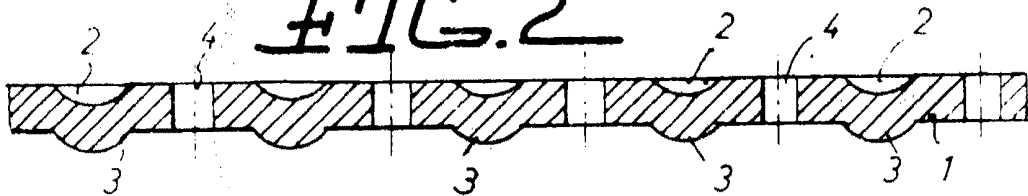


FIG. 3

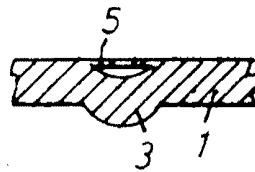


FIG. 4

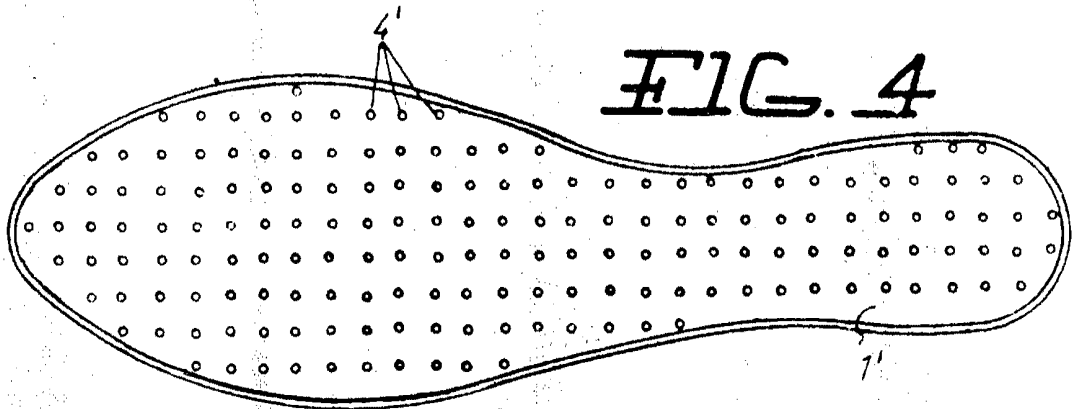


FIG. 5



ESCALA VARIABLE

MADRID 26 AGOSTO DE 1966

131640

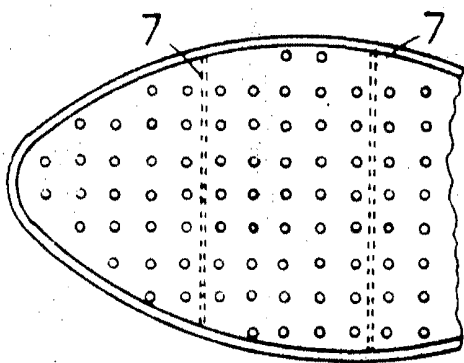
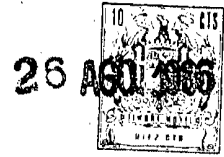
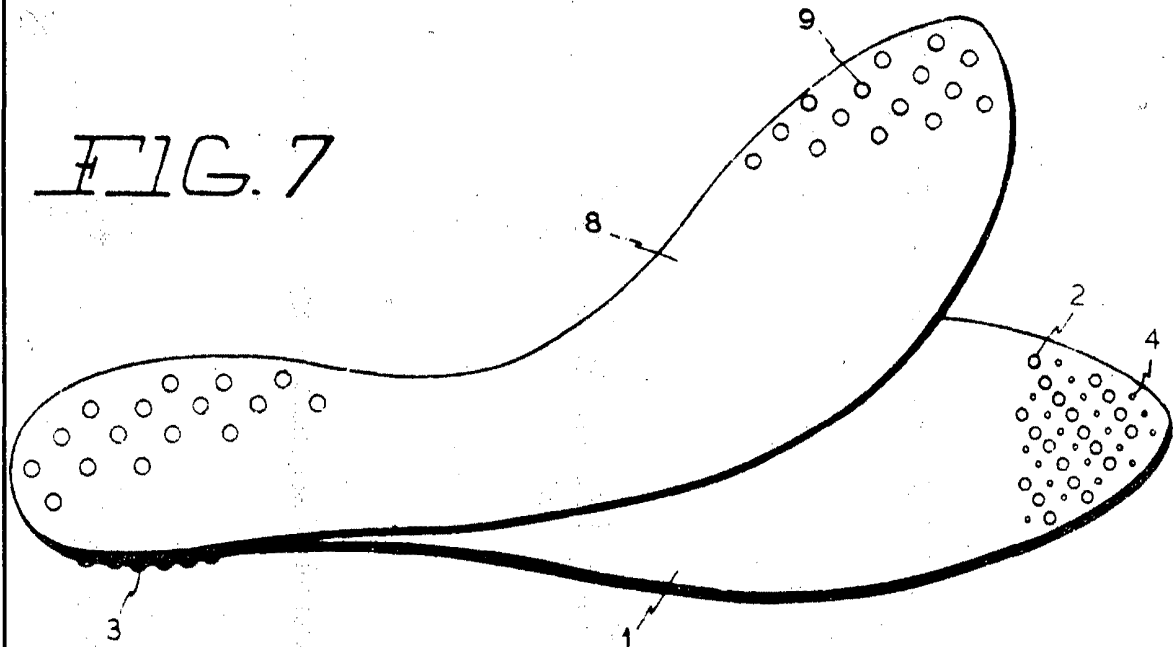


FIG. 6

FIG. 7



MADRID 6 AGOSTO DE 1966

ESCALA VARIABLE