

31180

131180

7



MODELO DE UTILIDAD

por VEINTE años

en España, a favor de IBEROAMERICANA DEL EMBALAJE, S.A., entidad española, residente en Madrid, Edificio Torre de Madrid, 5ª planta, números 8 y 9, cuyo Modelo se refiere a:

"UN EMBALAJE LAMINAR".

MEMORIA DESCRIPTIVA

El presente Modelo se refiere, conforme su enunciado indica, a un embalaje laminar, el cual cumple el fin para el que, específicamente, ha sido concebido, con una seguridad y eficacia máximas.

5. Un objeto del Modelo es el conseguir una estructuración laminar que, mediante adecuados plegamientos, sea susceptible de poderse transformar, de modo rápido, en un embalaje totalmente cerrado y de suficiente resistencia mecánica para el producto a contener.

10. Otro objeto del Modelo es el de conseguir un emba



laje de las características anteriormente comentadas, el cual, facultativamente, pueda presentar disposiciones adecuadas para su transporte manual.

5. Otro objeto del Modelo, es el de diseñar una estructura laminar, que antes de ser plegada, sea susceptible de poder ser almacenada ocupando un espacio mínimo.

Otro objeto del Modelo, es el de constituir un embalaje que pueda ser montado mediante una simple operación manual.

10. Una característica del Modelo es la de disponer una serie de lengüetas proyectadas hacia arriba y abajo de la porción laminar que constituirá las paredes laterales del sistema, las cuales, mediante solapa o encajado, determina los cerramientos superior e inferior del sistema.

15. Una idea más completa del objeto que constituye este Modelo de Utilidad, la proporciona la descripción siguiente al hacer referencia a los dibujos que a esta Memoria se acompañan en los que de manera un tanto esquemática y exclusivamente por vía de ejemplo, se representan los conjuntos y detalles más o característicos de la idea del invento, al hacer referencia a un posible caso de realización práctica,
- 20.

En los dibujos:

25. La figura 1ª es una vista en planta de la lámina constitutiva del futuro embalaje, dotada de líneas para plegamientos del sistema.

La figura 2ª es una vista en perspectiva de la lámina aquí preconizada, a la que se le ha imprimido un plegamiento parcial a fin de dar una idea clara de su forma de montaje.

30. La figura 3ª es una vista en perspectiva del embalaje aquí preconizado con algunos de sus elementos superiores, en



fase de apertura.

- En relación con las figuras anteriormente comentadas, se hace la aclaración de que en todas ellas se señala -
5. con -1- las paredes laterales menores del prisma rectangular que se pretende formar y con -2- las paredes laterales mayores. De las lengüetas proyectadas hacia arriba por la lámina correspondiente al desarrollo lineal de las mencionadas paredes laterales aquellas que corresponden a las caras menores del prisma se señalan con -9- y -17- respectivamente, siendo
10. -10- y -18- las escotaduras marginales centradas que constituirán el plano medio del cerramiento superior. El plano profundo y superficial de los tres que determinan el cierre superior del sistema, corresponden a las expansiones emitidas por las paredes mayores del prisma, señalándose respectivamente
15. con el número -3- la lámina correspondiente al plano superior, la cual, cuenta con la escotadura -4- y la orejeta de cerramiento -5-. La lengüeta determinante del plano profundo se encuentra dividida mediante una línea de plegamiento en dos superficies rectangulares señaladas por los números
20. -13- y -14- presentando esta última la escotadura -15- que constituye un asidero facultativo para el sistema. La porción -13- cuenta en su base inferior y en correspondencia con la línea de plegamiento una escotadura -16- destinada a albergar en montaje la orejeta -5- del plano de cierre exterior.
- 25.
- De las lengüetas proyectadas hacia abajo que determina el cerramiento de fondo del envase, las correspondientes a las paredes laterales menores del prisma se indican con
- 11- y con -12- y -7- las pertenecientes a proyecciones emitidas por las paredes mayores.
- 30.

131180



- 4 -

Finalmente, con el número -8- se indica una amplia entalladura centralmente dispuesta en el borde libre de la lengüeta -7-, por la que penetra hacia el plano profundo el borde libre e inferior de la lengüeta -12- y con el número 5. -6- se señala una orejeta para el cierre de las paredes laterales del prisma por la arista opuesta de la lámina, cuya orejeta es solapada inferiormente en la pared -1- y fijada en dicha zona por elementos de engrapado o material adhesivo.

Descrita convenientemente la naturaleza del Modelo 10. de Utilidad, como asimismo la forma de poderlo llevar a la práctica para convertirlo en una realidad industrializable, se hace constar que en el mismo serán susceptibles de introducir todas aquellas modificaciones de detalle que las circunstancias y la práctica pudieran aconsejar, siempre y cuando 15. que con las variantes que se introduzcan no se cambie, altere o modifique la esencialidad del objeto descrito.

NOTA:

Se declara como de novedad y propiedad para todo el territorio español, el contenido de las siguientes

20. REIVINDICACIONES:

1ª.- "Un embalaje laminar", que se caracteriza porque dicha lámina comprende el desarrollo lineal de sus caras laterales, dispuestas de forma sucesiva, contando en uno de los dos extremos con una orejeta para el acople de ella 25. con su homóloga opuesta, determinando la arista de conjunción en montaje.

2ª.- "Un embalaje laminar", caracterizado porque la porción laminar objeto de la reivindicación anterior, proyecta hacia arriba y abajo, sin solución de continuidad con respecto a dicha porción laminar, varios órdenes de lengüeta- 30.

131180



- 5 -

tas, las cuales, mediante superposición, encajado y/o solapa determinan los planos de cerramiento superior e inferior del envase, así como el refuerzo de sus caras y aristas; caracterizándose, además, dicho embalaje por disponer una proyección superior de una de sus lengüetas que constituye el asidero para la unidad a formar.

5. 3ª.- "Un embalaje laminar", que se caracteriza - porque de las órdenes de lengüetas emitidas hacia abajo por la lámina que constituye el desarrollo lineal de sus caras -

10. laterales, las correspondientes a las paredes menores del prisma a formar presentan un achafamiento parcial de uno de sus bordes y de las proyectadas por las paredes mayores, una adopta la forma trapezoidea, con una orejeta exterior rectangular descendente y la otra en su borde inferior posee una -

15. amplia entalladura central; caracterizándose, además, dichas órdenes de lengüetas porque, en montaje, constituyen el fondo del envase según tres planos de cierre, de los cuales el plano más interno está formado por la lengüeta dotada de la entalladura central, el plano medio por el par de lengüetas -

20. parcialmente achafadas y el externo por la lengüeta trapezoidal, así como también por el hecho de que la orejeta externa descendente proyectada por la lengüeta trapezoidea, traspasa los dos planos profundos del cerramiento de fondo del envase, asegurando la posicionalidad del conjunto.

25. 4ª.- "Un embalaje laminar", que se caracteriza - porque de las órdenes de lengüetas emitidas hacia arriba por la lámina que constituye el desarrollo lineal de sus caras -

30. laterales, las correspondientes a las paredes menores del prisma a formar, presentan una profunda escotadura, centrada, en su borde superior y de las proyectadas por las paredes mayo-



- res, una adopta forma rectangular, con una escotadura, transversal y media, paralela a sus lados mayores y una orejeta - ascendente en su borde superior y la otra compone dos rectángulos superpuestos, el más alto de menor anchura, determiando el conjunto un escalonamiento a cada lado; el rectángulo superior constituye el asidero del sistema y cuenta con una escotadura transversal centrada, en tanto que el rectángulo inferior presenta un ranurado en su base para la inclusión - en él de la orejeta proyectada por la lengüeta de la pared - opuesta.
- 5.
- 10.
- 15.
- 20.
- 5ª.- "Un embalaje laminar", que se caracteriza - porque las órdenes de lengüetas superiores proyectadas por la lámina que constituye el desarrollo lineal de sus caras laterales se disponen, en montaje, de acuerdo con tres planos de cierre, estando formado el plano interno por la lengüeta escalonada lateralmente; el plano medio por las dos lengüetas dotadas de escotaduras marginales; y el plano superficial - por la lengüeta rectangular con orejeta superior; caracterizándose, además, la porción correspondiente al asidero del sistema por quebrar ascendentemente proyectándose al exterior por la escotadura transversal de la lengüeta que conforma el plano superficial de cerramiento.

6ª.- "UN EMBALAJE LAMINAR".

Todo ello, conforme se describe y reivindica en la

131180

7



- 7 -

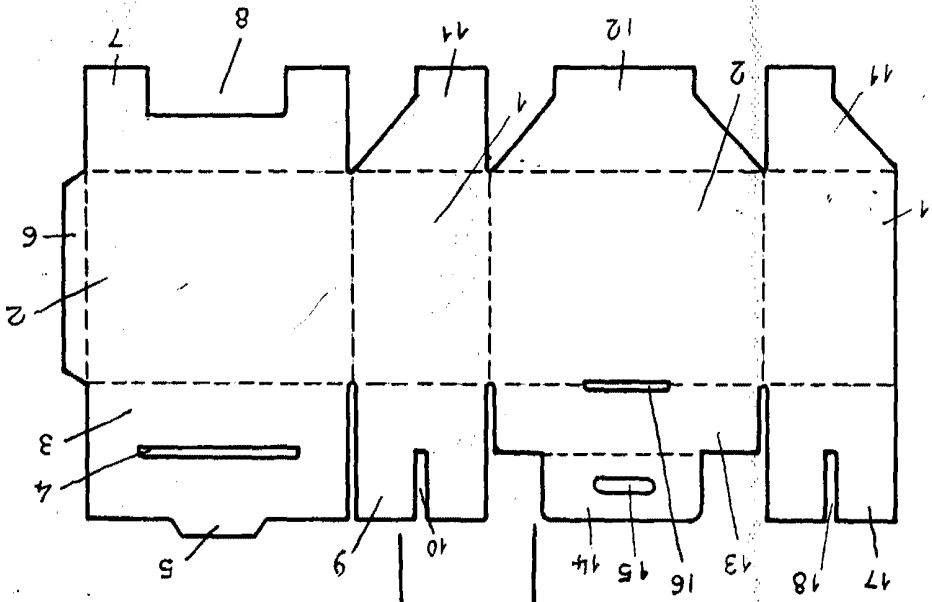
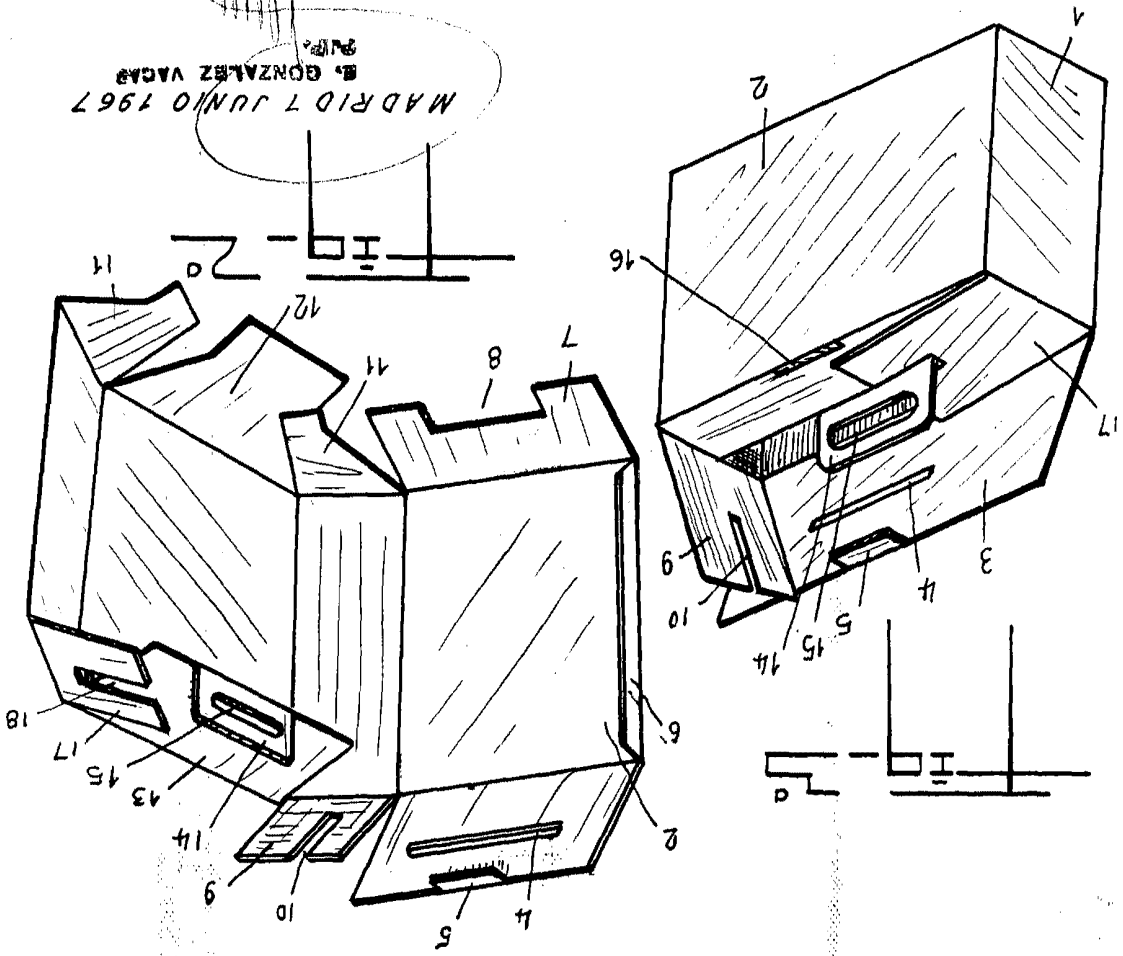
presente Memoria, que consta de SIETE hojas escritas a máquina por una sola de sus caras y dibujos que la ilustran.

Madrid, 7 de Julio de 1.967

E. GONZALEZ VACA
P.P.

Escala: variable

MADRID 7 JUNIO 1967
B. GONZALEZ VARGAS



Hoja Unica

131180

IBEROAMERICANA DEL EMBALAJE, S.A.