

131153

131153

M E M O R I A D E S C R I P T I V A

de un primer Certificado de Adición por "MEJORAS INTRODUCIDAS EN EL OBJETO DE LA PATENTE PRINCIPAL N°. 128.110", concedida en 28 de noviembre de 1932 por: "UN PROCEDIMIENTO PARA OBTENER DOCUMENTOS IMPRESOS SOBRE LOS CUALES SE PEGAN HOJAS DE PAPEL CARBON DE CUALESQUIERA FORMA, DESTINADAS A LA REPRODUCCION DE TEXTOS CON SUS CORRESPONDIENTES ELEMENTOS DE MAQUINAS PARA LA OBTENCION DE DICHOS DOCUMENTOS", clase 52.-

Inventor PIERRE JAMES ETIENNE GLOGAUD.-

Residente en 41 rue de Douai, PARIS.-

Nacionalidad FRANCESA.-

(A.G.)2.791).-

131153



Ya se ha descrito en la patente principal como se efectúa el modo de encaminar el papel de impresión que se halla:

- a) Suministrado automáticamente de modo alterno;
- b) Impreso en el anverso y en el reverso;
- 5 c) Engomado solo en los sitios que deben recibir las hojas de papel carbon.

La presente 1ª. adición tiene por objeto ciertas variantes que conciernen el suministro de hojas de carbon, cuyas variantes comprenden:

10 Un dispositivo de recortado y de prensado, un dispositivo de avance y un dispositivo para la toma automática de las hojas del papel carbon, debiendo colocarse dichos dispositivos, preferentemente, en una sola máquina, según la patente principal, o constituir una máquina independiente.

15 Se entiende que dichas variantes, aunque se aplican especialmente a las máquinas o elementos de máquinas que se han descrito en la patente principal, pueden combinarse con las máquinas ya existentes, entrando naturalmente en el marco del presente invento, el conjunto así formado.

20 Los dispositivos en cuestión se comprenderán con ayuda de la descripción que sigue y del adjunto dibujo:

La figura 1 es una vista esquemática del aparato de recortado y de prensado.

25 La figura 2 es una vista en planta del aparato de recortado y de prensado.

La figura 3 es una vista del carro de los depósitos elevadores y del aparato de prensado.

En el ejemplo representado en la figura 1, el almacén o depósito se alimenta del modo conocido, por una bobina de papel



30 carbon enrollado y arrastrado alternativamente (al mismo tiempo que la hoja de papel que acaba de imprimirse y de engomarse), que se corta en hojas en los sitios en los cuales dichas hojas deben engomarse, despues de la hoja de impresión, durante el tiempo en que quedan inmovilizados.

35 Durante el tiempo de parada del papel de impresión y del papel carbon, un platillo 26, sobre el que están fijos los punzones 25 y 25^a, guiado por una placa fija 23, se eleva en la dirección de la flecha f⁵.

40 Los punzones 25 y 25^a están taladrados de uno o de varios agujeros que desembocan en los colectores 25 y 25^a, que están conectados por una tuberia flexible a una bomba de aire, aspirante e impelente ya conocida, que funciona de tal modo que la aspiración sólo se efectúa durante el movimiento ascendente indicado por la flecha f⁵, y la impulsión en el momento del prensado y del movimiento descendente, indicado por
45 la flecha f⁶.

Los desperdicios del papel carbon se evacúan por un arrastrador colocado en la salida.

50 Se verá en la figura 2 a titulo de ejemplo, la dirección de la marcha de la hoja de papel 9 y transversalmente el de la hoja de papel carbon 20.

Estos medios pueden realizarse de distintos modos. La hoja de papel carbon y la de papel pueden estar paralelas, ya sea arriba, ya sea debajo, con el margen en la misma dirección o viceversa.
55

La hoja de papel carbon puede substituirse por una o varias hojas estrechas de papel carbon que tengan cada una un dispositivo de avance variable. El aparato, representado esquemáticamente en la figura 3, comprende un carro 28,



N O T A

131153

Los puntos de invención propia y nueva que se presentan para que sean objeto de este primer Certificado de Adición a la patente de invención n°. 128.110, en España, son los siguientes:

85

1°.- Mejoras en el objeto de la patente principal, que consisten en elementos de máquina para la obtención de documentos impresos sobre los cuales se pegan hojas de papel carbon, de cualquier forma conveniente, destinadas a la reproducción de los textos, caracterizadas en que se componen, con el fin de formar un todo:

90

a) de un dispositivo de recortado y de prensado de las hojas de papel carbon que deben engomarse despues de los documentos, impresos o no, y que deben ser alimentados por una bobina de papel carbon desenrollada automaticamente, pero que tenga una marcha alterna, durante la cual, durante la parada y el avance, uno o varios punzones 25, elevados por un platillo 26, recortan las hojas de papel carbon en una matriz 22, efectuandose en este tiempo la aspiración por una bomba de aire, que hace adherir, en el momento apropiado, las hojas contra el platillo 26, y continuando su ascensión y prensado las hojas de papel carbon contra las partes previamente engomadas del papel impreso, despues de lo cual al cesar la aspiración desciende el platillo, y así sucesivamente.

95

100

105

b) Un dispositivo de avance del papel carbon que puede colocarse de cualquier modo, pero preferentemente transversal a la marcha del papel impreso y engomado, es-



131153

110 tando paralelas las hojas, colocándose el papel carbon, por encima o por debajo, en la misma dirección de marcha o viceversa, y la bobina que lleva el papel carbon pudiendo substituirse por varias bobinas que desenrollan varias bandas estrechas, arrastradas cada una por un avance alterno y variable;

115 o) Un dispositivo de toma automática de las hojas de papel carbon, recortadas previamente y apiladas en uno o varios almacenes o depósitos, constituidos por un carro provisto de tampones ventosas, que por medio de una bomba de aire toman y aspiran las hojas superiores contenidas en
120 dichos depósitos, que son elevadas por el platillo, en tiempo útil, desplazándose dicho dispositivo y transportando las hojas de papel carbon al lugar que han de ocupar, presando los tampones que se hallan sobre el platillo, durante la detención del avance, las hojas de papel carbon sobre
125 los tampones ventosas y pegándolas contra el documento que ha sido impreso y engomado, impeliendo después la bomba el aire y desplazando el carro para tomar de nuevo las hojas de papel carbon y así sucesivamente.

130 2º.- Mejoras introducidas en el objeto de la patente principal n.º. 128.110º, todo tal y conforme se describe en la presente memoria la cual consta de 132 líneas y a título de ejemplo se representa en el adjunto dibujo.

Madrid, 4 de julio de 1933.

P. A.



131153

131153



Fig. 1

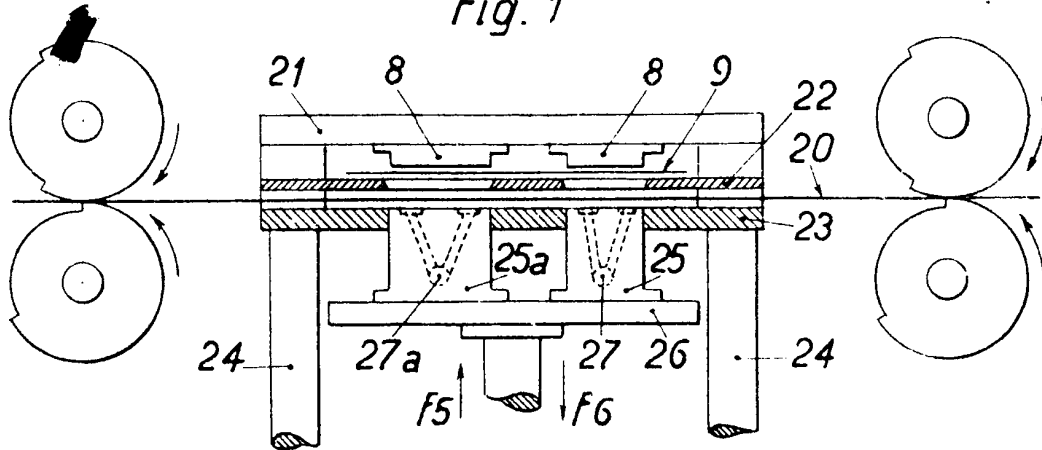


Fig. 2

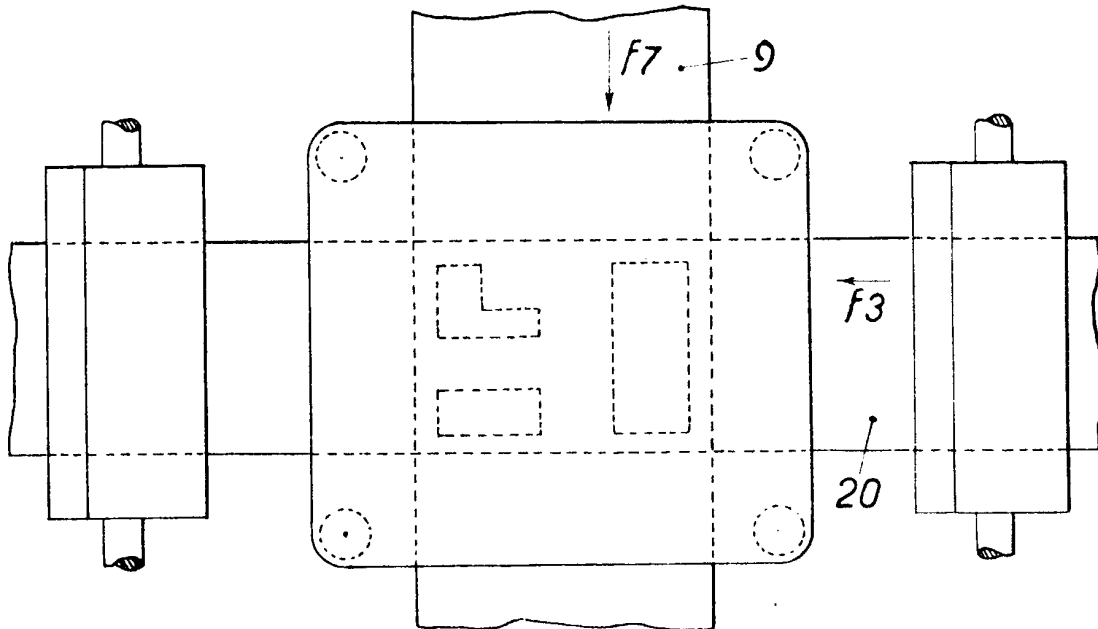
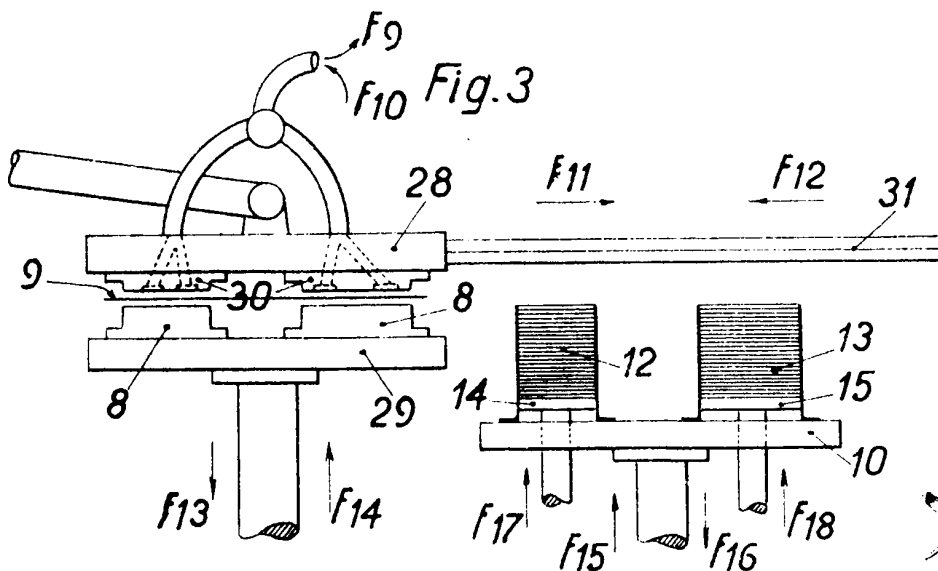


Fig. 3



4 JUL. 1933

[Handwritten signature]