

13112

13112)

15



MODELO DE UTILIDAD

por VEINTE años

en España, a favor de la firma IBEROAMERICANA DEL EMBALAJE, - S.A., de nacionalidad española, residente en Madrid, Plaza de España - Torre de Madrid, 5ª, números 8 y 9, cuyo Modelo se refiere a:

"UN EMBALAJE SUSPENDIBLE DE OBTENCION A PARTIR DE LAMINA PLANA".

MEMORIA DESCRIPTIVA

La presente descripción se refiere, como su enunciado indica, a un embalaje de obtención a partir de una lámina plana por sucesivos dobleces y superposiciones de las partes en que la lámina queda distribuida por cortes y rebajes de su espesor.

5.

Un objeto del Modelo es la obtención de un embalaje susceptible de ser suspendido sobre un paramento.

Otro objeto es el de obtener un embalaje de transporte manual.

10.

Una característica es la de ocupar un espacio redu



cido en el almacenamiento al realizarse éste en estado laminar.

Otra característica es la de conformarse de una sola placa.

5. Otra característica es la de que la misma lámina comprende el asidero.

Otra característica es la de que la misma lámina comprende el elemento de suspensión.

10. Para la mejor comprensión de cuanto antecede, se hace a continuación una detallada descripción del elemento descrito con referencia a los dibujos que se acompañan.

La figura 1ª es una vista en planta de la placa de obtención del embalaje.

15. La figura 2ª es una vista en perspectiva del embalaje en una fase de su armado.

La figura 3ª es una vista en perspectiva del embalaje montado.

20. Según queda representado en los dibujos, una lámina plana está dividida por cortes -1- y rebajes de su espesor -2- en retículas, de la que en un sentido se presentan, a partir de uno de sus cantos, una lateral -3- de cierre, costado -4- lateral -5- común, costado -6- de suspensión y pestaña -7- de cierre, apareciendo en dirección normal a éstas, una solapa -8- a cada uno de los lados de los laterales -3- y -5-, una solapa -9- en uno de los cantos del costado -4- provista de una ranura alargada -10- en el rebaje -2- de delimitación, y al lado opuesto otra solapa -11- seguida de una pestaña -12- de menor longitud.

30. El costado -6- de suspensión presenta hacia el mismo lado en que el costado -4- tiene la solapa ranurada -9-,



131127 - 3 -

otra solapa -13- que disminuye de anchura a medida que se aleja, continuada en una pestaña -14- y en el lado opuesto presenta una continuación -15- que disminuye de anchura a medida que se aleja, provista en su centro de un corte -16- con extremos arqueados, unidos sus finales por un rebaje -2- de espesor de la lámina, y hacia el interior, próximo a este corte -16-, una ranura -17- que sigue la dirección longitudinal de este costado -6-.

El montaje se realiza por plegado en el mismo sentido de todas las retículas por doblado de la lámina en sus rebajes -2-, con unión de la pestaña -7- de cierre al lateral -3- por cualquier procedimiento, cerrándose el fondo con la colocación de las solapas -8-, próximas a la solapa -9- ranurada, entre ésta y la solapa -13- del costado de suspensión -6-, introduciendo la pestaña -14- de ésta en la ranura -10-, sirviendo de tapa para embalaje la solapa -11- opuesta a la ranurada -9-, junto con las solapas -8- contiguas de los laterales, cuya pestaña -12- queda orientada al interior del embalaje. El asidero queda constituido por la extracción de la parte de lámina comprendida por el corte -16- arqueado, siendo la ranura -17- longitudinal de este costado -6- el lugar previsto para la suspensión del embalaje.

Descrita suficientemente la naturaleza y objeto del modelo, así como la manera en que el mismo puede ser llevado a la práctica, se hace constar que en su realización podrá ser variables las formas, dimensiones y materiales, y en general, todo cuanto sea accesorio o secundario, siempre que ello no altere, cambie o modifique la esencialidad del objeto descrito.

Los términos en que queda redactada esta memoria, -

1964 7



131121

- 4 -

son ciertos y fiel reflejo del objeto descrito, debiéndose tomar con caracter amplio y nunca en forma limitativa.

N O T A :

- El Modelo de Utilidad que se solicita deberá recaer precisamente sobre las particulares características de las siguientes

R E I V I N D I C A C I O N E S :

- 1^a.- "Un embalaje suspendible de obtención a partir de lámina plana", caracterizado por comprender una lámina plana distribuida, por medio de cortes y rebajes de su espesor, en retículas que constituyen los diferentes elementos del embalaje, que en una dirección a partir de uno de sus cantos, aparecen la de un lateral de unión, un costado, lateral común, costado de suspensión y pestaña de cierre, las cuales presentan, en sentido transversal, a cada uno de los lados de los laterales unas solapas alargadas, y en el costado comprendido entre ellos, sobre un lado, una solapa con una ranura sobre la línea de delimitación y en sentido opuesto otra solapa seguida de una pestaña de menor longitud, apareciendo en el costado de suspensión, orientado hacia el mismo lado en que el opuesto presenta la solapa ranurada, otra solapa que disminuye de anchura a medida que se aleja, continuada en una pestaña y siendo continuado en el lado opuesto en un alargamiento que disminuye de anchura a medida que se aleja, en el centro del que aparece un corte con sus extremos arqueados, y en el interior una ranura alargada que sigue la dirección longitudinal de este costado de suspensión.

- 2^a.- "Un embalaje suspendible de obtención a partir de lámina plana", según reivindicación anterior, caracterizado por realizarse su montaje con la orientación en el mismo



131121

sentido, normales a los costados, del resto de los elementos por dobleces realizados en los rebajes de espesor de la lámina, y uniendo la pestaña de cierre con el lateral opuesto, cerrándose el fondo con la colocación de las solapas de los laterales entre la solapa ranurada y la correspondiente al costado opuesto, introduciendo la pestaña, continuación de esta, en la ranura de la solapa anterior, constituida la tapa por la solapa opuesta a la ranurada y solapas contiguas de los laterales, y el asidero con la extracción de la parte de lámina comprendida por el corte de extremos arqueados, siendo el elemento de suspensión la ranura practicada en el costado de suspensión, siguiendo su sentido longitudinal.

5.

10.

3ª.- "UN EMBALAJE SUSPENDIBLE DE OBTENCION A PARTIR DE LAMINA PLANA".

15. Todo ello, conforme se describe y reivindica en la presente Memoria, que consta de CINCO hojas escritas a máquina por una sola de sus caras y dibujos que la ilustran.

Madrid, 5 de Julio de 1.967

GONZALEZ VACAÑO
P.R.

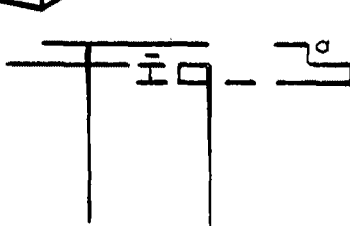
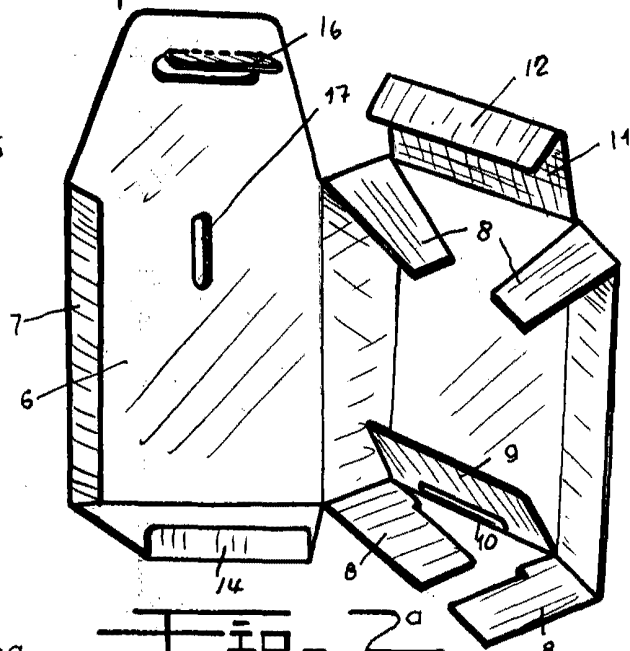
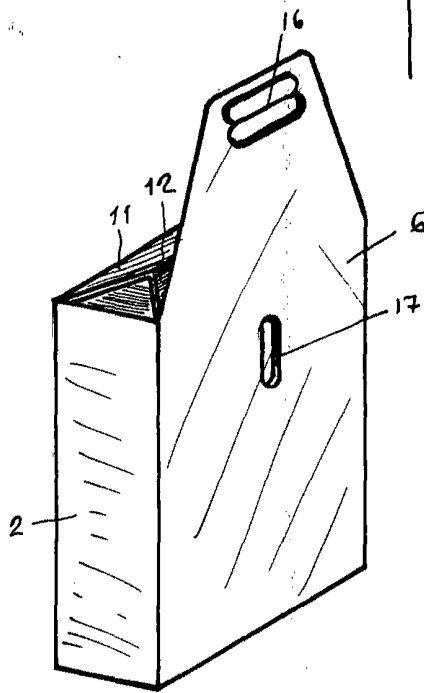
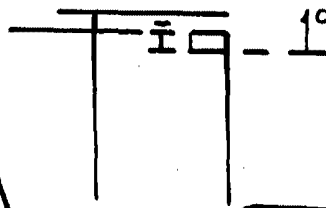
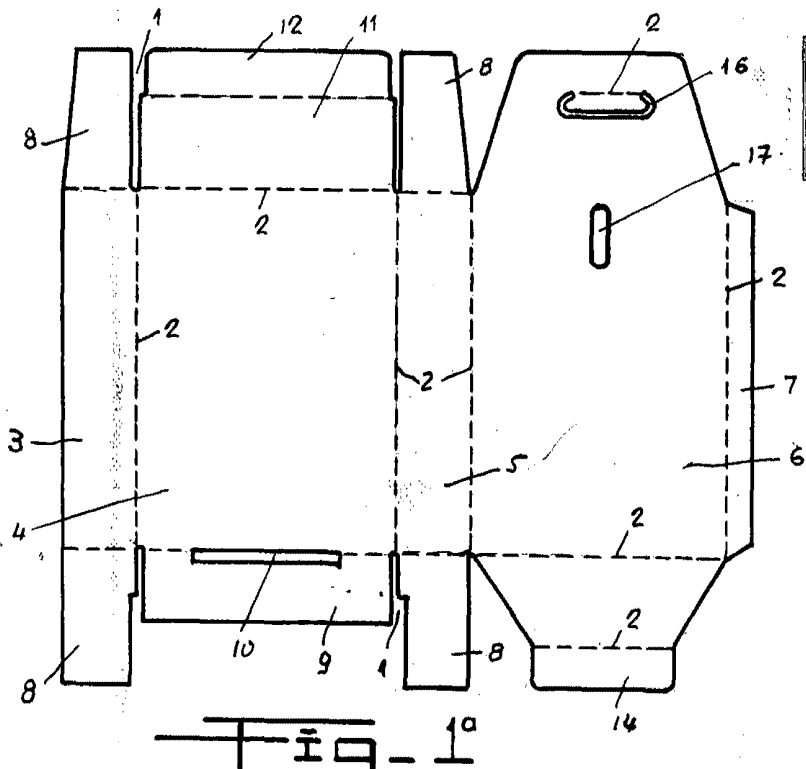
131121

IBEROAMERICANA DEL EMBALAJE, S.A.

HOJA UNICA



1967



MADRID 5 JULIO 1967
E. GONZALEZ VACA
D.P.

Escala: variable